

2. 灰卷尾 *Dicrurus leucophaeus* Vieillot

别名：白额乌秋、白额卷尾、灰龙尾燕（南名）、灰黎鸡、灰铁炼甲、铁灵来。
英文名：Ashy Drongo.

Dicrurus leucophaeus Vieillot, 1817, Nouv. Dict. Hist. Nat., ed. 2, 9: 587 (模式产地: Ceylon. 实为错误; 应为印度尼西亚; 爪哇)。

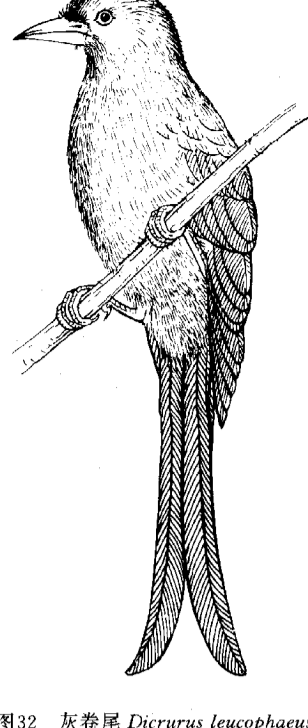


图32 灰卷尾 *Dicrurus leucophaeus*

鉴别特征 通常体羽灰色，由地区亚种差异，有浅法兰绒灰、深蓝灰和暗石板灰色，某些深灰色类型，羽缀蓝色光泽；嘴型侧扁，在鼻孔处的宽度与厚度几相等；头侧脸颊部具白斑块，或斑块分界不显，以至消失。

形态 (依普通亚种)

雄性成鸟(繁殖羽): 全身羽色呈法兰绒浅灰色；鼻须及前额基部绒黑色；眼先，眼周，脸颊部及耳羽区，连成界限清晰的纯白斑块，并稍向后上方，伸展至上颈侧部；上体自头顶、背部、腰部至尾上覆羽均呈法兰绒浅灰色；尾羽淡灰，并具隐约不显的浅灰褐色横斑端稍向外卷曲，外翮窄狭，稍缀褐色；双翅表面浅灰色，飞羽轴灰褐色，初级飞羽端尖灰褐色；翅下覆羽及腋羽淡灰白色。下体颈部灰褐色；喉胸部淡灰；腹部转为浅淡灰色；下腹至尾下覆羽近灰白色。

雌性成鸟: 体形较雄鸟为小，羽色近似雄鸟但显然稍为暗淡些。

幼鸟: 体羽暗灰褐色；头侧脸颊部白斑块的界限不甚清晰；翅角腕关节缘具灰白斑，翅下覆羽及腋羽亦呈灰白斑。

虹膜橙红色；嘴、跗蹠与趾、爪均黑色。

量衡度:

性别	体重	全长	嘴峰	翅	尾	跗蹠
♂♂ (12)	46.8	271	25.5	142.8	143	19.3
	(42—53)	(256—284)	(24—27)	(136—146)	(135—157)	(18—21)
♀♀ (6)	45—50	257—263	23.2—26	132—143	125—142	19—19.8

亚种分化 灰卷尾分化有14个亚种，经研究，它们可分别归并为2个类群，颊部具白色块斑类群和无块斑类群。中国分布有4个亚种，其中西南亚种 *D. l. hopwoodi* 属无白色块斑类群，其他3个亚种属具白色块斑类群。

亚种检索

1. 头侧有白色块斑 2
- 头侧无白色块斑；上体羽深灰黑色，有蓝色光泽 西南亚种 *D. l. hopwoodi*
2. 上体羽色较浅淡灰色，头侧白色块斑较大而显著 普通亚种 *D. l. leucogenis*
- 上体羽色呈深灰色，头侧白色块斑较小，而常沾带污黄色 华南亚种 *D. l. salangensis*
- 上体羽色呈灰黑色更深，但较西南亚种浅；眼先和耳羽污白色，块斑分界不明显而模糊不清 海南亚种 *D. l. innexus*

分类讨论 我国境内现已知灰卷尾有4个亚种，普通亚种 *D. l. leucogenis* 是亚种中色泽较浅淡的种类，体羽呈浅淡法兰绒灰色，头部两侧脸颊处的纯白色块斑界限清晰，并稍向后上方伸展至上颈侧部；前额基部绒黑色与头顶浅淡灰色，对比鲜明；翅下覆羽和腋羽近灰白，是我国灰卷尾体色最浅淡的亚种。西南亚种 *D. l. hopwoodi* 是体羽呈深灰黑色，沾有蓝色光泽；头侧无白色块斑，这部分羽呈黑褐色；体形较大；尾叉亦较其他亚种为深些。华南亚种 *D. l. salangensis* 体羽呈深灰色，介于前两亚种之间，体羽色较普通亚种为深暗些；但与西南亚种比较，则显然为浅些；头侧白斑小，常沾带污黄色；颊部和耳羽污白并缀灰褐色；翅下覆羽和腋羽呈暗灰色。海南亚种 *D. l. innexus* 体形最小，体羽呈深灰色；与西南亚种比较，显然稍为浅淡些；眼先及耳羽区污白，形成脸颊部的块斑，界限轮廓模糊不清；尾叉深度小于西南亚种，而大于前两亚种；从体羽深浅度看：分布于长江流域北部和华北地区的普通亚种体羽最浅淡；分布于我国西南部和两广西部的西南亚种体羽最深，上体呈深灰黑色。但以上4个亚种之间，亦有居间类型存在，在亚种间有混交现象，甚至在同一季节、地区与生境，个别标本体羽差别很大，今后应研究亚种间的分布区交错地带的大小以及亚种划分是否符合75%法则，都值得进一步研究。

(1) 普通亚种 *Dicrurus leucophaeus leucogenis* (Walden)

Buchanga leucogenys Walden, 1870, Ann. Mag. Nat. Hist., (4) 5: 219 (模式产地: 日本长崎, 实属错误, 应为中国, 据 Stuart Baker).

Buchanga leucogenys cerussata Bangs et Phillips, 1914, Bull. Mus. Comp. Zool. 58: 302 (模式产地: 湖北宜昌).

形态及量衡度详见种的描述。

国内分布自东北南部 (David?), 河北北京, 山西, 陕西秦岭, 甘肃南部, 南抵长江流域, 西至四川灌县, 安徽, 江苏, 浙江, 福建或达广东东北部 (夏候鸟)。国外分布于老挝, 柬埔寨, 越南, 泰国和马来半岛北部地区 (旅鸟、冬候鸟)。

(2) 华南亚种 *Dicrurus leucophaeus salangensis* Reichenow

Dicrurus leucogenys salangensis Reichenow, 1890, Nom. Mus. Hein. Orn. p. 69 (模式产地: "Insula Salanga" Junk Seylon or Phuket).

Dicrurus leucogenys meridionalis Hachisuka, 1926, Bull. Brit. Orn. Cl. 47, p. 56 (模式产地: 海南五指山).

雄性成鸟: 全身体羽深蓝灰色，上体略沾蓝色金属光泽，较普通亚种羽色略深，而与西南亚种比较，显然本亚种浅淡些，而介于两者之间的羽色；采自贵阳标本头部前额绒黑色，头顶深蓝灰，两者差异不大；眼先、眼周围污灰白色；脸颊部和耳羽灰褐色；头侧块斑较小，周围界限不明显（由于标本陈旧，皮下脂肪浸出，而呈污黄白色斑）；翅上初级飞羽黑褐色；翅下覆羽及腋羽暗灰色；尾羽黑褐色；下体羽较浅淡些，尾下覆羽具淡灰白色端缘。

雌性成鸟: 与雄鸟类似，蓝色光泽稍差，羽色较暗淡。

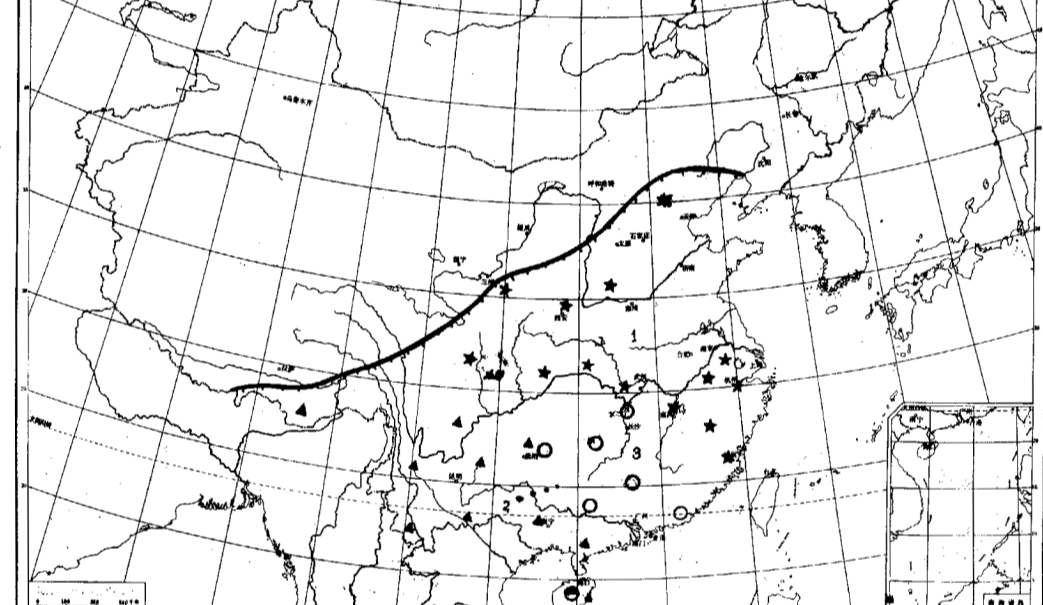


图33 灰卷尾 *Dicrurus leucophaeus* 的分布图

★ *D. l. leucogenis*; ▲ *D. l. hopwoodi*; ○ *D. l. salangensis*; ● *D. l. innexus*

幼鸟: 初级飞羽和尾羽黑褐色，次级飞羽端缘淡灰褐色，翅上覆羽灰褐；尾下覆羽黑褐色，羽端缘浅淡；幼鸟显然较成鸟体羽深暗。

量衡度:

性别	体重	全长	嘴峰	翅	尾	跗蹠
♂♂ (13)	47.3	259	26	139.3	142.7	18.4
	(44—51)	(245—265)	(25—27)	(135—142)	(136—151)	(18—20)
♀♀ (6)	41.48	271.284	25.8	137.7	142.8	17.4
			(25—27)	(135—141)	(134—153)	(17—18)

国内分布自湖南，东达福建与广东交界以南地区，西抵贵州贵阳 (夏候鸟)；海南岛 (旅鸟)。国外分布于泰国东部和南部，马来半岛，南抵马六甲海峡 (旅鸟、冬候鸟)。

(3) 西南亚种 *Dicrurus leucophaeus hopwoodi* Stuart Baker

Dicrurus leucophaeus hopwoodi Stuart Baker, 1918, Nov. Zool. 25, p. 294 (模式产地: 孟加拉国 Dacca).

雄性成鸟: 上体羽呈深灰黑色，缀蓝色金属光泽；头部前额暗黑色，头顶深灰黑色，两者差异不大，仅在头顶羽略缀鳞状斑的蓝色光泽；头侧无白色块斑，在眼先、脸颊部及耳羽区均深黑褐色；初级飞羽黑褐色，翅上覆羽暗灰黑色，稍缀蓝色光泽；背部至尾上覆羽均深灰黑色；尾羽黑褐色，尾表及其外翮缘稍沾蓝色光泽；尾叉状，其深度较我国境内其他灰卷尾亚种为深；下体羽色较上体羽浅淡些，自颈至尾下覆羽均呈烟灰色，在胸部与前腹部略微沾蓝色光泽；翅下覆羽及腋羽烟灰褐色。

雌性成鸟: 酷似雄鸟，但体羽较暗淡，蓝色光泽亦较差。

幼鸟: 体羽暗灰褐色，下体略沾棕褐色，翅下覆羽与腋羽污灰白色。

量衡度:

性别	体重	全长	嘴峰	翅	尾	跗蹠
♂♂ (18)	51.4	286.4	28	142.3	157.4	19.2
	(45—60)	(269—318)	(26—30.5)	(131—158)	(133—180)	(18—21)
♀♀ (18)	49.3	292.1	28	138.4	153.8	19.3
	(48—52)	(256—372)	(26—29)	(131—146)	(135—170)	(18—21)

国内分布于西藏昌都地区西南部 (据 Ludlow, 原列为 *D. l. longicaudatus*)，四川西南部，云南，贵州西部，广西和广东西部 (夏候鸟)；海南 (旅鸟、冬候鸟)。国外分布于锡金，不丹，印度东北部，孟加拉国东部，缅甸，老挝，越南等地北部 (留鸟、夏候鸟)；缅甸南部，泰国东部和北部，老挝南部 (旅鸟、冬候鸟)。

(4) 海南亚种 *Dicrurus leucophaeus innexus* (Swinhoe)

Buchanga innexa Swinhoe, 1870, Ibis (2) 6: 246 (模式产地: 海南岛文昌).

雄性成鸟(繁殖羽): 上体羽色呈深灰黑色，但个别标本呈烟灰色；前额基部黑褐色；上体羽自头顶、背部至尾上覆羽均为深灰黑色；头侧眼先、眼周、脸颊部及耳羽区，形成污白色块斑，并缀淡灰色，分界模糊不甚明显；翅初级飞羽、尾羽均黑褐色；下体羽稍浅淡；翅下覆羽和腋羽烟灰色，具浅淡污灰白色羽端缘。

雌性成鸟: 酷似雄鸟，羽色稍微暗淡些。

量衡度:

性别	体重	全长	嘴峰	翅	尾	跗蹠
♂♂ (12)	44.6	260.3	26.4	136.8	137.3	18.8
	(40—47)	(227—280)	(25—28)	(127—144)	(119—151)	(18—20)
♀♀ (12)	49.2	247.4	26.7	134.5	136.6	18.6
	(46—53)	(226—270)	(26—27.5)	(128—141)	(126—148)	(18—20)

仅分布我国海南岛。

生态 灰卷尾栖息于平原丘陵地带、村庄附近、河谷、或山区；通常成对或单个停留在高大乔木树冠顶端，或山区岩石顶上；在北京龙潭湖公园内5月10日见它栖于高大杨树顶端枝上；在陕西秦岭栖息于海拔1150m以上山区 (郑作新等, 1976)；在贵州栖息于海拔400—1100m，活动于阔叶混交林和村寨边，成群活动于乔木树冠顶端 (吴至康等, 1986)；活动于林间旷野，飞行时结小群或成对，翻腾于空中追捕空中飞行的昆虫，飞行时而展翅升空，时而闭合双翅，作波浪式滑翔；鸣声粗厉而嘈杂；4月中旬在海南岛吊罗山区，解剖雄鸟睾丸极形膨大，睾丸表面血丝明显；5月下旬在海南陵水，能见到亲鸟衔食喂育幼雏。巢置于阔叶高大乔木树冠岔枝间，距地面约10m以上；灰卷尾繁殖期: 在海南岛4—6月间，在华东区则为5—7月间；现就北京博物馆在南京采集巢和卵测量记录如下：

灰卷尾的巢量度 (mm) 及窝卵数

日期	采集地	巢内径	巢外径	巢高	巢深	卵数
VI—15	江苏南京	75—80	110—116	36	22	2
VI—15	江苏南京	80—80	110—120	45	24	2
VI—19	南京幕府山	80—106	125—142	52	28	2

灰卷尾通常产卵3—4枚，卵壳颜色多变异，壳呈乳白、橙粉或粉红色；壳表面杂有灰色、暗棕褐色、褐红色和棕黄色点斑或大小不规则的斑块和渍斑，一般在卵的钝端斑点较密集。6枚卵径为24—26.5mm×17.5—19mm。灰卷尾的巢构造细致而精巧，呈浅杯状；内壁层是以细枯草、根须、杂草花穗、植物细纤维等编织而成，中间杂以枯干碎叶片；巢的外层由细小树枝、叶柄、树皮碎片组成；巢缘及巢外并覆以伪装与加固物质，如地衣碎片、苔藓、蜘蛛网丝、动物绒毛纤维等。

解剖分析10个鸟胃 (5、6、7月)，仅有个别植物果实与种子碎片，而以昆虫碎片为主；其中有鞘翅类、膜翅类、鳞翅类蛹及一些幼虫尸体，这些多是树木、苗圃、果园、农作物为害甚大的有害昆虫。特别在育雏期间，能大量消灭危害甚大的蛹、蛾、幼虫等，对自然界中生物防治、保护作物有重要作用。

地理分布 国内分布自东北南部，河北，山西和陕西，甘肃，西至四川，西藏昌都地区西南部，云南，贵州，长江流域及我国东南部沿海各省，福建，广东，广西和海南岛 (夏候鸟、旅鸟、留鸟)。国外分布于阿富汗东部，巴基斯坦，印度，孟加拉国，斯里兰卡，中南半岛，马来半岛和大巽他群岛。