

82. 芦鹀 *Emberiza schoeniclus* Linnaeus

英文名: Reed Bunting.

别名: 大苇蓉(北方)、大山家雀儿(沈阳)。

地理分布 国内见于东北各省, 甘肃, 新疆, 青海, 河北, 陕西, 江苏, 福建和广东。国外见于欧洲, 北亚的堪察加半岛, 日本, 中亚和印度西部。

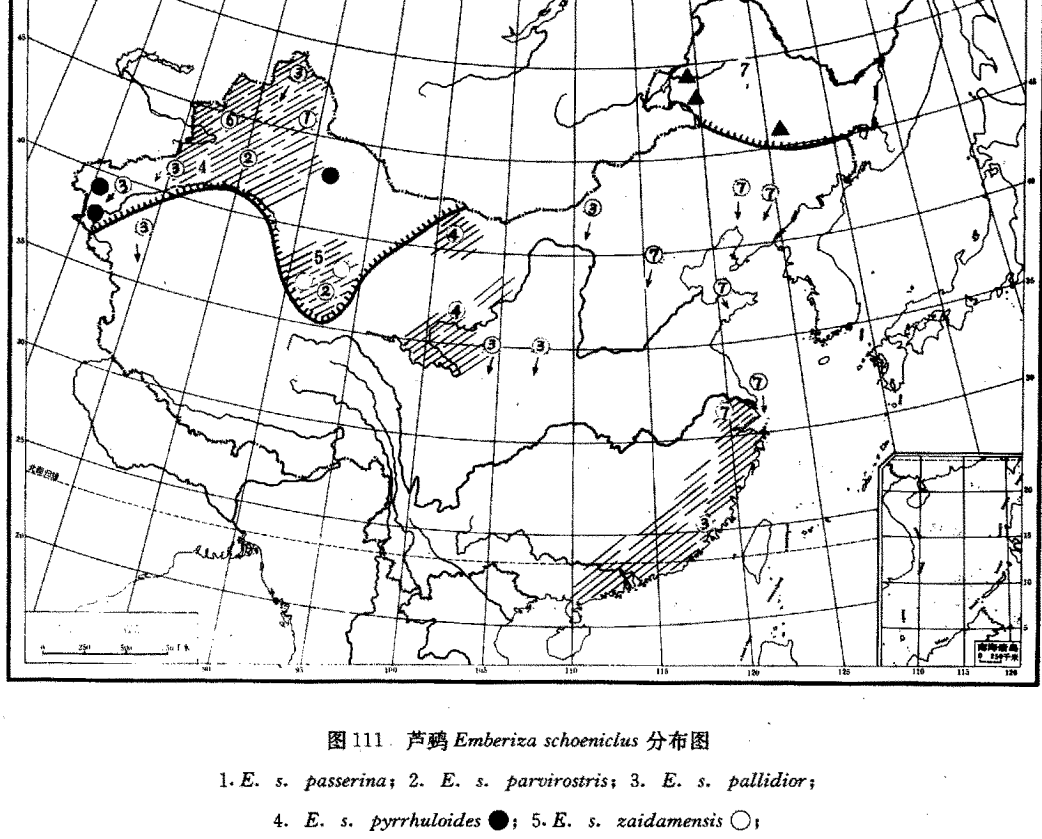


图 111 芦鹀 *Emberiza schoeniclus* 分布图

1. *E. s. passerina*; 2. *E. s. parvirostris*; 3. *E. s. pallidior*;
4. *E. s. pyrrhuloides* ●; 5. *E. s. zaidamensis* ○;
6. *E. s. incognita*; 7. *E. s. minor* ▲.

鉴别特征 雄鸟头部黑而无眉纹; 颈圈和颧纹白色; 上体栗黄, 具黑色纵纹; 翅上小覆羽栗色。雌鸟头部赤褐色, 具眉纹。

形态 (据东北亚种)

雄性成鸟(春羽): 头顶、头侧和耳羽均黑色, 头侧的羽尖黄白; 项圈白色; 翕羽淡黄栗色, 具黑色羽干斑; 下背和腰灰色沾褐, 并具淡褐色羽干纹; 尾上覆羽淡沙褐色, 羽缘灰色; 尾羽黑色, 羽缘灰色, 中央一对尾羽几全黄灰色, 仅羽缘暗褐; 最外两对尾羽有楔形白色大斑; 小、中覆羽鲜栗色, 后者羽基黑色; 大覆羽和内侧次级飞羽黑色, 羽缘黄白色; 其他飞羽褐色, 缀以栗色羽缘; 颊和喉黑, 羽缘白色; 下体余部白色, 体侧和两肋具浅栗色条纹; 腋羽和翼下覆羽白色。

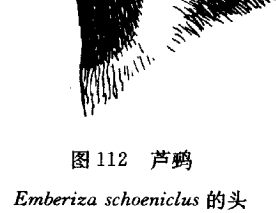


图 112 芦鹀
Emberiza schoeniclus 的头

雄性成鸟(冬羽): 头顶、头侧和耳羽均黑色, 但各羽尖端黄白或浅栗色; 白色项圈而沾浅褐; 上背栗褐, 羽缘黄白, 羽干纹黑色; 下背、腰和尾上覆羽污灰沾褐, 前者具黑色轴斑, 后者有褐色羽干纹; 尾羽黑褐, 羽缘色浅; 最外两对尾羽具楔形白斑; 肩羽鲜栗色, 具黑而宽的羽干纹; 小覆羽栗色; 中覆羽栗色, 羽基黑色; 大覆羽和内侧次级飞羽黑色, 羽缘浅栗色, 外翮黄白色; 其余飞羽褐色, 外缘以赤褐色, 前几枚飞羽具近白色端; 颊、喉和上胸中央均黑, 羽端灰白, 下体余部白色; 胸侧灰色, 具褐色条纹; 两肋具栗褐色条纹; 尾下覆羽和腋羽均白色。

雌性成鸟(冬羽): 头部淡黄栗沾灰, 具黑色羽干纹; 耳羽黑色, 具赤褐色点斑; 眉纹宽, 污白色; 上体余部栗褐色, 具黑褐色羽干斑; 喉黄白色, 颧纹栗黑色; 下体余部白色, 两肋有赤褐色条纹; 其他部分与雄鸟同, 但色较淡。

虹膜褐色; 嘴黑褐, 下嘴色浅; 脚肉褐色。

量衡度:

性别	体重	全长	嘴峰	翅	尾	跗蹠
♂♂(4)	18—24	160—166	10—11	70—79	66—70	20—21
♀♀(5)	17—21	148—153	10—10.5	72—75	61—66	19—21

分类讨论 我国有 7 个亚种。新疆亚种 (*E. s. pyrrhuloides*) 体形最大, 羽色最淡, 翅长 84—92mm; 与新疆亚种相似的有青海亚种 (*E. s. zaidamensis*) 和西方亚种 (*E. s. incognita*), 但青海亚种羽色较沙黄, 色彩较鲜亮, 而西方亚种的羽缘淡赭或苍白色, 尾上覆羽淡灰而纵纹较少。体形较小的有东北亚种 (*E. s. minor*)、极北亚种 (*E. s. passerina*)、疆西亚种 (*E. s. pallidior*) 和北方亚种 (*E. s. parvirostris*), 翅长在 70—83mm。极北亚种头、颊和喉为黑色, 后颈白色, 上体淡黄锈色, 且具宽的暗色纵纹; 北方亚种与极北亚种相似, 但羽色较淡, 上体纵纹不浓著; 疆西亚种头部纯黑而无黄白色羽尖, 上体黑色纵纹较宽; 东北亚种体形最小, 头部虽黑色, 但头侧的羽尖黄白, 项圈白色, 上体羽色淡黄栗色, 具黑色羽干斑。

亚种分化 本种全世界计有 15 个亚种, 其中 7 个见于我国, 现检索于下:

1. 体形较小, 翅长 70—83mm; 翕部纵纹较多而浓著; 嘴形较细而直…………… 2
2. 体形较大, 翅长 84—92mm; 翕部纵纹较少而差淡; 嘴形较粗而直…………… 5
3. 体形最小…………… 3
4. 体形较小…………… 4
5. 翅长 4 ♂♂ 70—79mm…………… 东北亚种 *E. s. minor* (292)
6. 翅长 3 ♂♂ 74—82.0mm…………… 疆西亚种 *E. s. pallidior* (291)
7. 体色较深, 胸部纵纹浓著…………… 极北亚种 *E. s. passerina*
8. 体色较淡, 胸部纵纹不那么浓著…………… 北方亚种 *E. s. parvirostris*
9. 体形最大, 翅长 11 ♂♂ 84—92mm; 体色最淡, 下嘴较宽…………… 新疆亚种 *E. s. pyrrhuloides* (291)
10. 体形较大, 体色较淡, 下嘴不宽…………… 6
11. 羽色鲜亮, 更富于牛皮黄色…………… 青海亚种 *E. s. zaidamensis* (292)
12. 羽色暗淡, 牛皮黄色淡…………… 西方亚种 *E. s. incognita* (292)

(1) 极北亚种 *Emberiza schoeniclus passerina* Pallas

国内仅分布于新疆准噶尔盆地(冬候鸟)。国外分布于西伯利亚北部, 冬季至伊朗和蒙古西北部。

雄性成鸟(夏羽): 头、颊与喉上部黑色; 自嘴角沿两侧向后的两条带斑和后颈白色; 上体淡黄锈色, 具宽阔的暗色纵纹; 小覆羽淡锈棕色, 大、中覆羽黑色具赭棕黄色宽缘; 腰暗灰色具窄细褐色羽干纹; 尾上覆羽灰色, 具不明显的斑纹; 飞羽和尾羽褐色, 具淡色窄缘, 外两枚尾羽的边缘杂以白色; 下体苍白色, 胸部具微淡灰色光泽, 胸侧较显著, 肋部具苍白色羽干纹。

雄性成鸟(冬羽): 宽的淡赭色和淡锈色羽缘很发达, 以至掩盖基本色调, 尤其是头部、颊和颈部黑色和白色都不明显, 头和背部一般呈淡褐赭色, 腹部苍白微沾赭。

雌性成鸟(夏羽): 头淡赭褐色, 具黑色羽干纹, 眉纹苍白; 自嘴角沿两侧的带斑污白色; 面部苍白, 微沾赭色并具暗色小带斑; 喉和胸淡赭色, 具暗褐色斑纹; 腹部苍白; 肋具暗色羽干纹。

量度: (据 Деметьев, 1954):

性别	体长	嘴峰	翅	尾	跗蹠
♂♂(10)	—	7.3	79.4	—	—
	—	(7—8)	(76—82.4)	—	—
♀♀(11)	—	7.0	75.8	—	—
	—	(6.6—7.8)	(73—78.5)	—	—

Emberiza passerina Pallas, 1771, Reise nesch. Reichs, 1: 456 (模式产地: 俄罗斯 Ural Basin).

(2) 北方亚种 *Emberiza schoeniclus parvirostris* Buturlin

分布于新疆及青海柴达木盆地(冬候鸟)。国外分布于西伯利亚和蒙古。

与极北亚种相似, 但羽色较淡, 翕部和两肋的条纹也不似极北亚种那浓著, 两肋微带牛皮黄色; 尾上覆羽灰色。

量度: (据 Деметьев, 1954):

性别	体长	嘴峰	翅	尾	跗蹠
♂♂(10)	166	7.8	81.0	—	—
	(162—174)	(7.2—8.2)	(78.6—83)	—	—
♀♀(11)	—	7.0	75.4	—	—
	—	(6.8—7.5)	(72—78.5)	—	—

Emberiza schoeniclus parvirostris Buturlin, 1910, Mess. Orn. 1: 262 (模式产地: 俄罗斯 Olekminck).

(3) 疆西亚种 *Emberiza schoeniclus pallidior* Hartert

分布于新疆西部喀什、西南部喀喇昆仑山、北部玛纳斯河, 甘肃中南部, 内蒙古包头, 陕西太白山(旅鸟); 江苏, 福建, 广东(冬候鸟)。国外分布于西伯利亚, 冬季迁徙至伊拉克, 伊朗, 阿富汗, 巴基斯坦和印度。

雄性成鸟: 体色较极北亚种多牛皮黄色; 头部纯黑而无黄白色羽尖, 背上黑色纵纹较宽; 尾上覆羽也较灰; 最外侧尾羽白色楔状斑较宽大, 次对尾羽白斑较小。

雌性成鸟: 头部不黑, 头顶褐色, 中央较暗; 颊和喉淡黄色, 具黑色宽条纹; 下体淡褐, 胸和两肋暗褐纵纹较著。

量衡度:

性别	体重	体长	嘴峰	翅	尾	跗蹠
♂♂(3)	20, 20, 21	150, 161, 165	8, 9, 9	74, 77, 82	65, 71, 74	20, 20, 21
♀♀(9)	19—21	150—154	8—9	72—80	64—68	19—21

Emberiza schoeniclus pallidior Hartert, 1904, Vog. pal. Faun. 1: 197 (模式产地: 俄罗斯 Siderli, Turkestan).

(4) 新疆亚种 *Emberiza schoeniclus pyrrhuloides* Pallas

分布于新疆西部喀什、莎车、东至哈密(繁殖鸟), 黄河上游, 甘肃西北部弱水(冬候鸟)。国外分布于俄罗斯乌拉尔山脉至哈萨克斯坦塔什干一带及蒙古西北部。

雄性成鸟: 体形最大; 嘴粗厚有很明显的弓曲, 下嘴较宽, 羽色最淡, 具淡黄色彩。

雌性成鸟: 色泽差淡, 嘴如雄鸟。

量度:

性别	全长	嘴峰	翅
♂♂(11)	180.1	8.4	88.0
	(170—190)	(7.8—8.9)	(84—92)
♀♀(12)	174.7	7.9	84

Emberiza pyrrhuloides Pallas, 1811, Zoogt. Rosso-Asiat. 2: 49 (模式产地: 俄罗斯)。

Emberiza pyrrhuloides centralasiae Hartert, 1904, Vog. Pal. Faun. 1: 199 (模式产地: 亚洲中部及中国新疆西南部)。

(5) 青海亚种 *Emberiza schoeniclus zaidamensis* Portenko

分布于青海柴达木盆地西部柴旦、芒崖等地(留鸟)。

与新疆亚种相似, 但羽色更富于牛皮黄, 且色彩较鲜亮。

量度:

性别	全长	嘴峰	翅
♂(1)	182	8.0	85.6

Emberiza schoeniclus zaidamensis Portenko, 1929, Annuaire Mus. Zool. Acad. Sei. U. R. S. S. 29 (1928), p. 28 (模式产地: 柴达木)。

(6) 西方亚种 *Emberiza schoeniclus incognita* Zarudny

分布于新疆(冬候鸟)。国外分布于俄罗斯

羽色较 *passerina*, *parvirostris*, *minor*, *pallidior* 亚种为淡, 羽缘淡赭或苍白色; 尾上覆羽淡灰并少纵纹; 体侧斑纹呈淡棕黄色。

量度: (据 Деметьев, 1954):

性别	体长	嘴峰	翅	尾	跗蹠
♂♂(10)	182	7.9	79.2	—	—
	(170—185)	(7.5—8.0)	(79—86.7)	—	—
♀♀(11)	17.5	7.6	75.6	—	—
	(170—185)	(7.4—8.0)	(71.5—88)	—	—

Cynchramus schoeniclus incognita Zarudny, 1917, Mess. Orn. p. 41 (模式产地: 俄罗斯)。

Emberiza schoeniclus volgae Stresemann, 1919, Anz. Orn. Gesell. Bayern, 1, p. 9 (模式产地: 俄罗斯南部)。

(7) 东北亚种 *Emberiza schoeniclus minor* Middendorff

分布于东北呼伦池、哈尔滨(繁殖鸟、旅鸟); 吉林陶赖昭、长春, 辽宁沈阳、朝阳, 河北, 江苏沙卫山岛(旅鸟); 南京、镇江(罕见冬候鸟)。

形态详见种的描述。

Emberiza schoeniclus minor Middendorff, 1851, Sibis. Reise, 2, pt. 2, p. 144 (模式产地: 西伯利亚东南部)。

生态 芦鹀属于开阔地区鸟类, 一般栖息于平原沼泽地和湖沼沿岸低地的草丛和灌丛, 部分亚种也见于丘陵和山区, 但不到高山森林中。除繁殖期成对外, 多结群生活, 迁徙时结合成 10—20 只的小群, 在越冬地区更分为小群或单独活动。性颇活泼, 常飞翔于低树、柳丛之间, 时而追逐, 时而隐藏。性又怯疑, 一见有人即刻隐匿于植物丛下部。受惊时飞翔极快, 多作短距离飞行; 活动时伴随着鸣叫, 叫声颇似苇葶, 但声较粗也不响亮。

食性为杂食性, 据东北于春秋冬季剖胃观察, 食物为苇实、草子和植物碎片, 各种昆虫及其幼虫。

芦鹀在我国基本上属于旅鸟和冬候鸟, 很少在国内繁殖, 仅有个别亚种在青海为留鸟, 有的亚种在新疆为繁殖鸟, 繁殖期在 5—7 月。巢筑于沼泽草丛或水柳上。每窝产卵 4—5 枚。卵底色从橄榄灰到紫土色, 上具多数分散的暗紫褐色点斑和曲纹, 以钝端较多。卵的大小约为 19.88mm×14.65mm (据 Jourdain)。

有的记载此鸟在哈尔滨为繁殖鸟, 经方俊九 (1963—1965 年) 在哈尔滨市郊和帽儿山等地按月观察, 均未见有繁殖者; 再者我们在大兴安岭调查时, 也未见到此鸟繁殖, La Tauche 认为东北亚种, 在东北南部为留鸟, 但在沈阳仅见于 3—4 月 (苏造文), 我们在千山于 5—6 月间从未见到此鸟, 因此留鸟之说尚待证实。

经济意义 此鸟在国内分布较广, 数量多, 但对它的食性研究分析少, 因此它对农林业的益害关系尚难确定, 但从东北各地的食物分析来看, 应是一种益鸟。

Fringilla schoeniclus Linnaeus, 1758, Syst. Nat., ed. 10, p. 182 (模式产地: 瑞典)。