

(9) 斑乌贼 *Onykia carribbaea* Lesueur, 1821

Onykia carribbaea Lesueur, 1821:98; Voss, 1956:126; Clarke, 1966:149; 庄岛, 1970: 67; 奥谷 1973a: 100; Yamamoto and Okutani, 1975; 董正之等, 1981: 459.

Teleoteuthis carribbaea Hoyle, 1886:172; Chun, 1910: 180.

中文异名: 加勒比斑乌贼。

模式标本产地 墨西哥湾。

标本采集地 南海北部。

形态特征 稚仔的胴部圆锥形, 较短, 胴长约为胴宽的 2 倍。胴背和胴腹布满深褐色和浅褐色交杂相间的近卵形色素斑, 中间者较大, 边缘者较小; 这种色素斑一直延伸到漏斗、头部和腕部, 大小参差, 仍甚稠密, 构成本种稚仔形态的突出特征。每片肉鳍略呈扁圆形, 分列于胴部后端, 约为胴长的三分之一。无柄腕长度相近, 吸盘 2 行, 不特化成钩; 触腕甚短, 稍长于无柄腕, 触腕穗不膨大, 吸盘 4 行, 不特化成钩。

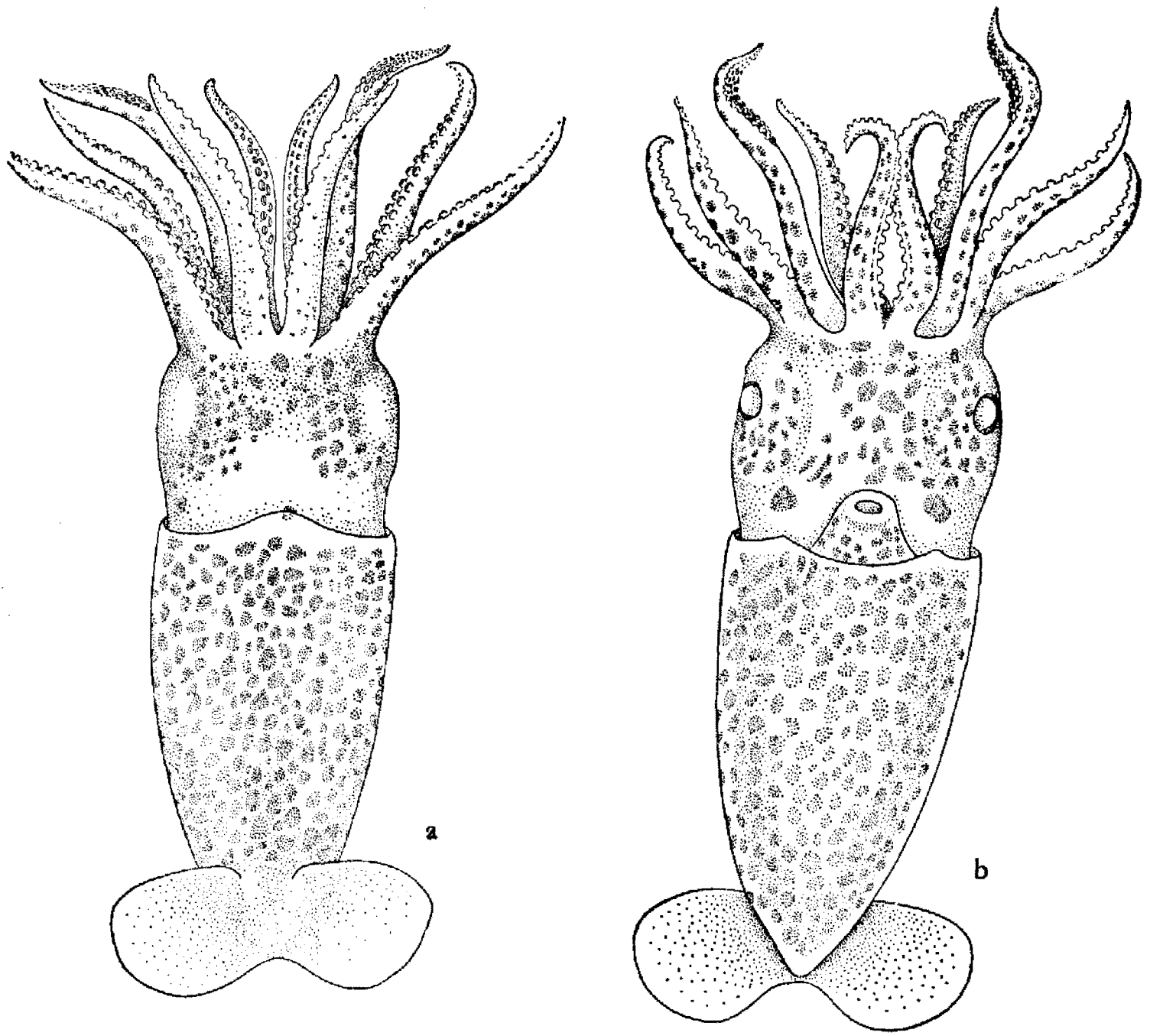


图 28 斑乌贼 *Onykia carribbaea* Lesueur (稚仔)
a. 背面, b. 腹面。

成体的胴部圆锥形, 比稚仔相对较长。胴部和头部腹面的色素斑也较密, 中间者较大, 边缘者很小, 其较大者比稚仔相对小得多。肉鳍略呈扁圆形, 位于胴后, 约为胴长的二分之一。第 1 对腕较短, 约为其他无柄腕长度的三分之二, 第 2、3、4 对无柄腕长度相近, 腕吸盘 2 行, 角质环不具齿, 腕间膜不发达; 触腕细, 略长于无柄腕, 触腕穗不膨大, 中部具 2 行钩, 每行约 10 个, 1 行钩较长, 1 行钩较短, 钩的外侧各具 1 行小吸盘, 在基部聚簇有 8、9 个小吸盘。已知成体的最大胴长为 36 毫米。

标本测量 ○(稚仔)

胴长: 4—9 毫米。

生物学特性 斑乌贼的稚仔是表层水平拖网中常见的种类, 也有采获于几十米至 200 米陆架区的记录。Hoyle (1886) 从墨西哥湾流域的表层水中曾采到斑乌贼的成体。据庄岛 (1970) 报告, 从南海北部表层水中斑乌贼稚仔出现的情况判断, 其成体的产卵期可能在秋、冬季之间。

地理分布 南海北部, 日本群岛南部, 琉球群岛, 马鲁古群岛, 社会群岛, 加里福尼亚半岛西南, 孟加拉湾, 科摩罗群岛, 非洲南端和西南端, 阿根廷东南, 墨西哥湾, 佛罗里达, 乞沙比克湾, 加勒比海, 巴哈马群岛, 百慕大群岛, 圣保罗岛, 加那利群岛, 马德拉群岛, 亚速尔群岛, 地中海, 比斯开湾。

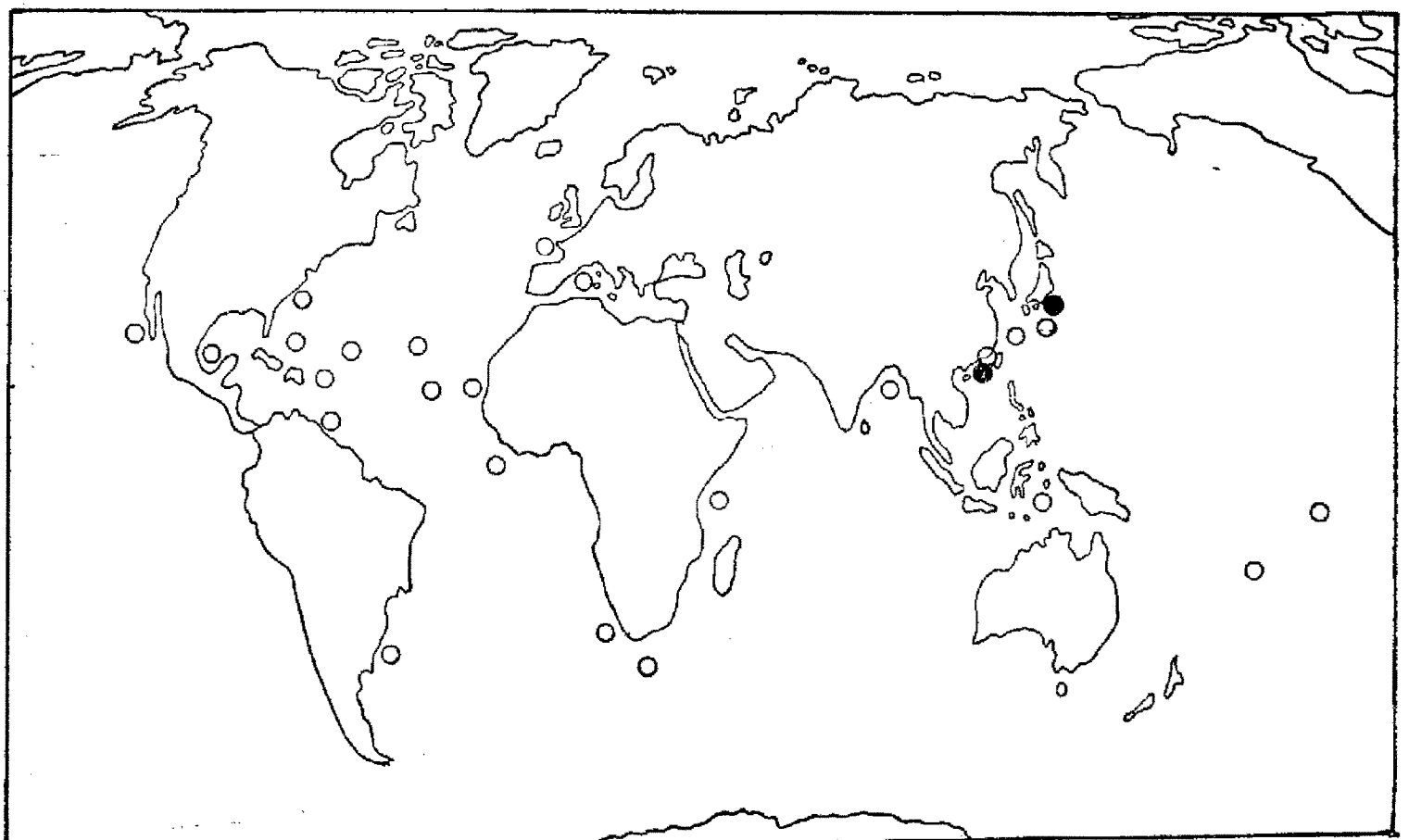


图 29 爪乌贼科中 2 个种的地理分布
龙氏桑椹乌贼 *Moroteuthis lonnbergii* Ishikawa et Wakiya
斑乌贼 *Onykia carribbaea* Lesueur