

(21) 柔鱼 *Ommastrephes bartrami* (Lesueur, 1821)

*Loligo bartrami* Lesueur, 1821:90.

*Ommastrephes bartrami* Orbigny, 1835:420; Tryon, 1879:180; Steenstrup, 1880:78; Jatta, 1896:64; 奥谷, 1965:26; Clarke, 1966:104; Okutani, 1969:90; 奥谷, 1973 a:106; Wormuth, 1976:39; 董正之, 1979:71; 董正之等, 1981:459(枪柔鱼)。

*Stenoteuthis bartrami* Naef, 1923:455; Sasaki, 1929:289; Акимушкин, 1963:199; 沈 1971:319; Roeleveld, 1975:237.

中文异名: 巴氏狭乌贼, 巴特柔鱼, 巴氏柔鱼。

模式标本产地 大西洋。

标本采集地 南海

**形态特征** 幼年期与成体形态已甚相近。胴部圆锥形, 体表具大小相间的近圆形色素斑, 胴腹皮下具网状发光组织。漏斗陷前部的浅穴两侧各具 3、4 个小囊。鳍长约为胴长的四分之一至三分之一, 两鳍相接略呈横菱形。无柄腕长度相差不大, 腕式一般为  $3 > 2 > 4 > 1$ , 吸盘 2 行, 角质环具大小间杂的尖齿, 雄性右侧第 4 腕茎化, 侧膜较厚起皱, 顶部

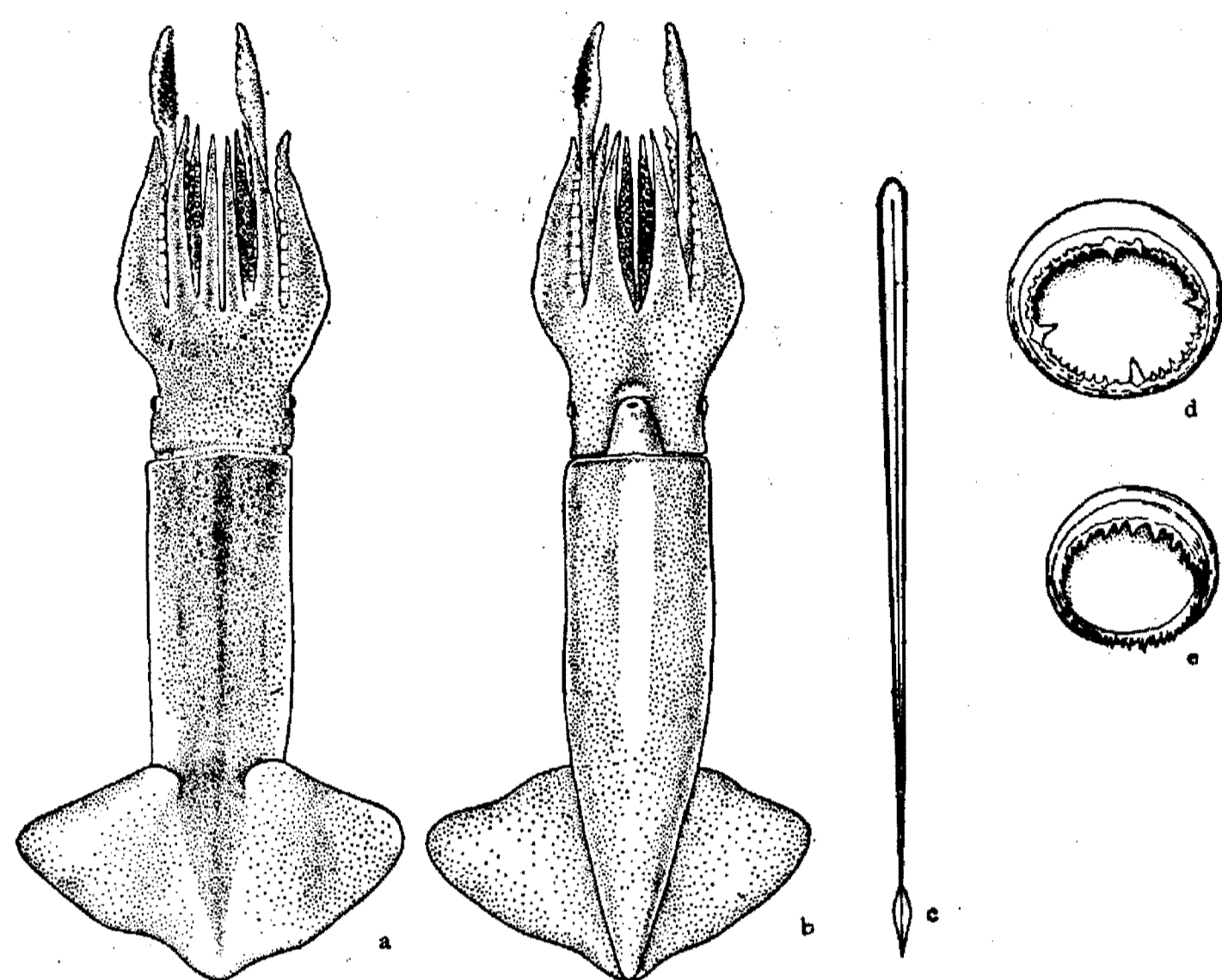


图 48 柔鱼 *Ommastrephes bartrami* (Lesueur)  
a. 背面, b. 腹面, c. 内壳, d. 触腕穗大吸盘, e. 腕吸盘。

吸盘稀疏或全缺; 触腕穗吸盘 4 行, 中间两行大, 边缘、顶部和基部者小, 大吸盘角质环具尖齿, 其中 4 个特大, 位置互成直角, 触腕柄顶部具 2 行稀疏吸盘, 交错排列。内壳角质, 狭条形, 中轴细, 边肋粗, 后端具一个中空的狭纵菱形“尾椎”。生活时, 体表红色素显明。已知成体的最大胴长为 600 毫米。

标本测量 0 (幼年期)

头长: 6 毫米, 头宽: 4 毫米。

胴背长: 62 毫米, 胴腹长: 60 毫米, 胴宽: 12 毫米。

鳍长: 15 毫米, 鳍宽: 14 毫米。

腕长: 第 1 对腕 17 毫米, 第 2 对腕 20 毫米, 第 3 对腕 22 毫米, 第 4 对腕 19 毫米。

触腕长: 40 毫米, 触腕穗长: 8 毫米。

本种的喙乌贼期个体, 在南海北部采到。胴长范围 2—5 毫米, 由 90—200 米至表层的浮游生物垂直拖网和鱼卵仔鱼表层水平拖网捕获。胴部圆锥形, 较肥胖, 最大宽度超过胴长的二分之一, 胴背与胴腹具细小的点状色素斑。肉鳍小, 每片肉鳍略呈卵形, 分列于

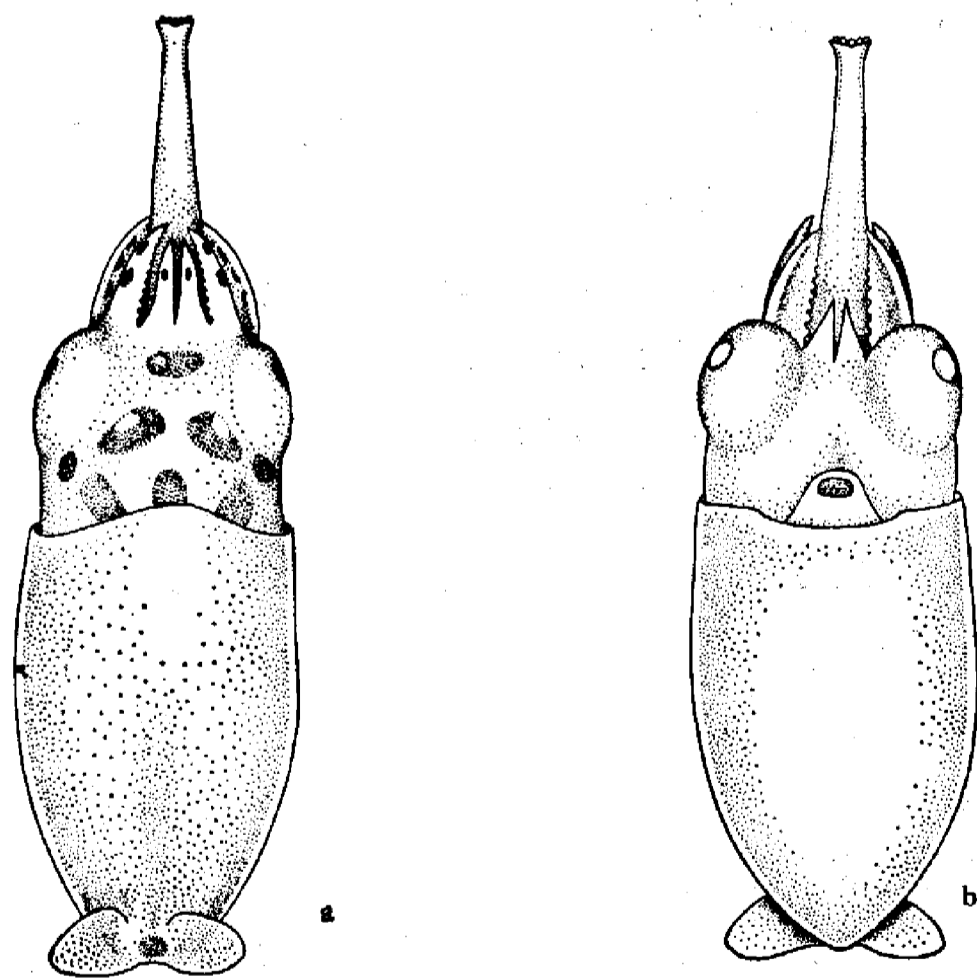


图 49 柔鱼的喙乌贼期 *Rhynchoteuthion* stage of *Ommastrephes bartrami* (Lesueur)  
a. 背面, b. 腹面。

胴后两端。头部背面具 7、8 个近卵形的大色素斑, 头部腹面具点状小色素斑, 各腕背面具 1、2 个近卵形色素斑。各腕很短, 约为胴长的四分之一, 第 1、2、3 对腕长度相近, 第 4 对腕甚短, 仅为其他腕长度的二分之一, 腕吸盘 2 行; 从口的腹面中央, 伸出一个吻管, 长而粗, 约为腕长的 2 倍, 吻管头上生有 5、6 个小吸盘。

**生物学特性** 主要生活于外海温暖水域, 与暖流水系有密切关系, 常随暖水团位置和温跃层位置变动而移动, 渔获水温约为 17—20°C。有明显的昼夜移动, 昼间多活动于中下层, 夜间多活动于中上层。范围从表层至千余米水层。趋光性强。主要猎食大型浮游动物和中上层鱼类, 本身为抹香鲸和海鸟的重要食饵。

**地理分布** 南海, 日本群岛, 千岛群岛, 鄂霍次克海, 白令海, 小笠原群岛, 夏威夷群岛, 马里亚纳群岛, 马绍尔群岛, 澳大利亚东部和南部, 新西兰, 麦哲伦海峡, 北美太平洋沿岸, 斯里兰卡, 查戈斯群岛, 马达加斯加岛, 西非, 地中海, 加勒比海, 百慕大群岛, 纽芬兰岛海域。