

(77) 真蛸 *Octopus vulgaris* Cuvier, 1797

Octopus vulgaris Cuvier, 1797:380; Lamarck, 1798:130; Hoyle, 1886:215; Ortmann 1888:642; Naef, 1923:695; Robson, 1929:57; Adam, 1954:164; Voss, 1956:159; 张玺、齐钟彦等, 1962: 238; 董正之, 1963: 151; Voss, 1963:165; 沈, 1971: 322; Cairns, 1976:257.

Polypus vulgaris Wülker, 1910:5; Berry, 1912a: 386; Sasaki, 1929:35.

Octopus octopodia Tryon, 1879:113.

别名: 母猪章, 章鱼(广东名)。

模式标本产地 大西洋。

标本采集地 东海, 南海。

形态特征 胴部卵圆形, 稍长, 体表光滑型, 具极细的色素点斑, 胴背具一些明显的白点斑。短腕型, 稍长, 腕长约为胴长的 4、5 倍, 各腕长度相近, 腕吸盘 2 行。雄性右侧第 3

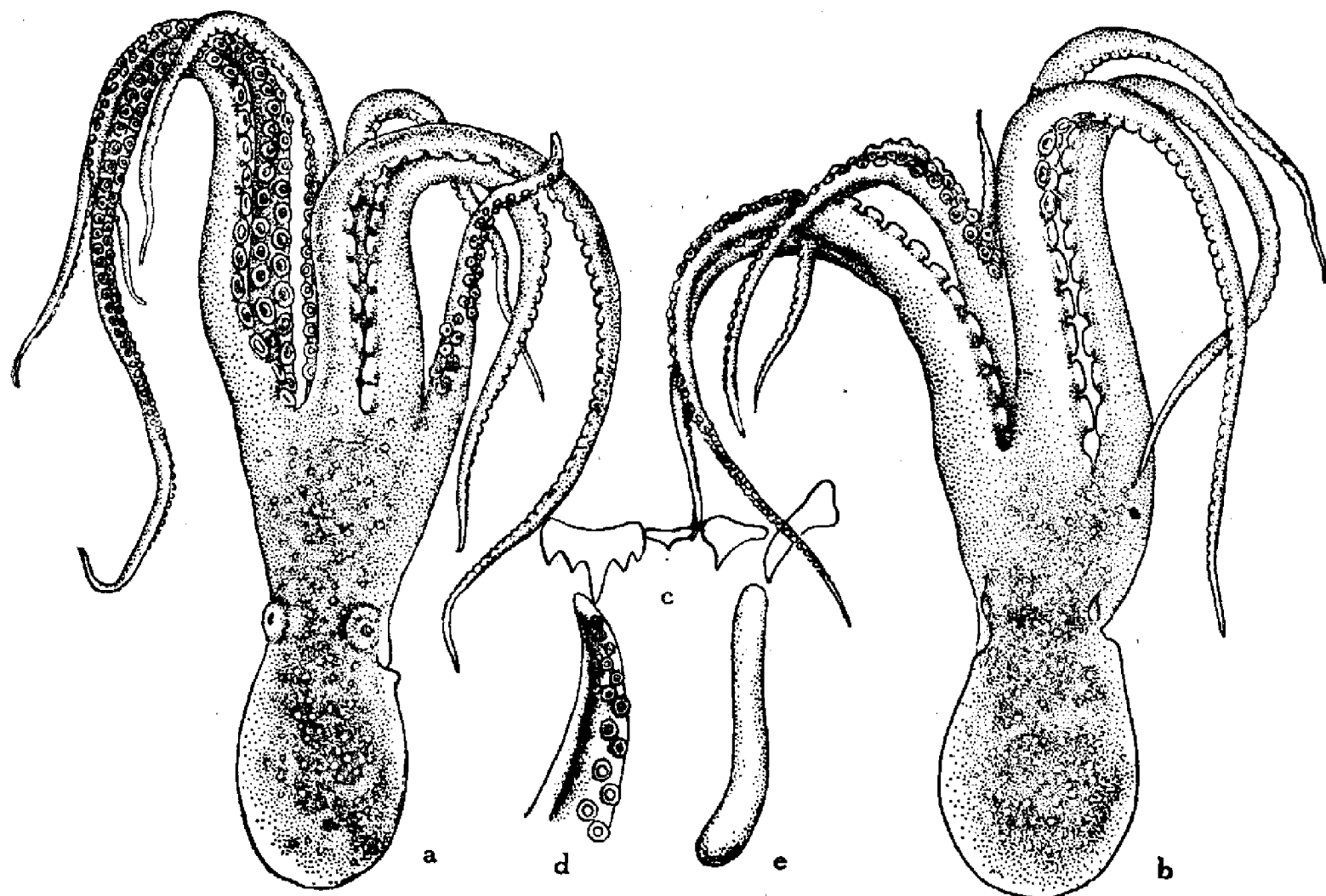


图 121 真蛸 *Octopus vulgaris* Cuvier

a. 雄体背面, b. 雌体背面, c. 齿舌(一半), d. 端器, e. 阴茎。

腕茎化, 甚短于左侧对应腕, 端器锥形, 约为全腕长度的三十分之一; 阴茎棒状, 膨胀部与阴茎部已难分开。漏斗器 W 型。鳃片数约 9—10 个。中央齿为五尖型, 第 1 侧齿甚小, 齿尖居中, 第 2 侧齿较短, 基部边缘较平, 齿尖略偏一侧, 第 3 侧齿近似弯刀状。已知成体的最大胴长为 220 毫米。

标本测量 ♂

头长: 12 毫米, 头宽: 18 毫米。

胴背长: 44 毫米, 胴腹长: 40 毫米, 胴宽: 26 毫米。

腕长: 第 1 对腕 182 毫米, 第 2 对腕 175 毫米, 第 3 对腕 160 毫米, 第 4 对腕 155 毫米。

端器长: 4 毫米。

标本测量 ♀

头长: 12 毫米, 头宽: 16 毫米。

胴背长: 46 毫米, 胴腹长: 42 毫米, 胴宽: 28 毫米。

腕长: 第 1 对腕 215 毫米, 第 2 对腕 195 毫米, 第 3 对腕 200 毫米, 第 4 对腕 192 毫米。

生物学特性 暖水性种, 但生态价高, 生活区很广, 扩至温带区, 乃至寒带区边缘, 主要群体栖居于暖水海域。主要营底栖生活, 在繁殖期和越冬期, 有短距离的洄游移动, 其时水深的变动, 从几米至百余米。白天常潜伏海底或岩礁缝间; 夜间活跃, 觅食活动强烈, 主要猎取甲壳类、双壳类为食, 也兼捕食底栖性的鱼类和头足类等。卵子分批成熟, 分批产出, 产出的卵子很小, 卵膜白色, 长椭圆形, 长径 2.3—2.5 毫米, 短径 0.85—0.95 毫米, 呈穗状结附。一个雌体的产卵总数可达 15 万个。水温 23—25℃ 时, 孵化期约 25 日。刚孵出的稚仔全长 3.5 毫米左右, 生长迅速, 2 月放养的体重 37.5 克的稚仔, 到 8 月末可长至 3 公斤, 半年内体重增加约八十倍。

地理分布 真蛸为浅海性头足类中分布最广者, 除南极和北极海域外, 世界各大海域几乎均有采获记录。在西太平洋, 向北可分布到日本海; 在东太平洋, 向北可分布到阿拉斯加; 在西大西洋, 向北可分布到纽芬兰; 在东大西洋, 向北可分布到北海。其分布的南界, 可达非洲南端的开普顿, 圣保罗岛和澳大利亚南端海域, 大体为南纬 40° 左右。真蛸在我国近海的分布北界, 约在舟山群岛附近, 黄、渤海中尚未见它的踪迹。

经济意义 真蛸是中国南方近海的经济种类, 肉嫩味美, 干制品称“章鱼干”, 在广东被列为海味佳品, 并用为妇女生乳的滋补品。