

(64) 东蛸 *Octopus berenice* Gray, 1849

Octopus berenice Gray, 1849:11; Robson, 1929:84; Adam, 1954:169; 董正之, 1978:112; Taki, 1981:249.

Octopus (*Octopus*) *rugosus* Adam, 1934:16 (non Bosc, 1792).

Polypus parvus Sasaki, 1929:38.

模式标本产地 ?

标本采集地 东海, 南海。

形态特征 胴部卵圆形, 体表粗糙, 具许多圆形颗粒, 大小间杂, 较隆突, 全长一米以上的大个体, 体表颗粒略呈卵形, 较扁平, 也是大小相间。短腕型, 腕长约为胴长的 3.4 倍, 各腕长度相近, 腕吸盘 2 行。雄性右侧第 3 腕茎化, 较左侧对应腕短, 端器锥形, 很小, 约为全腕长度的五十分之一; 阴茎部细长, 膨胀部短小, 约为阴茎部长度的五分之一, 阴茎全体略呈“6”字形。漏斗器 W 型。鳃片数约 8—10 个。中央齿为五尖型, 第 1 侧齿甚小, 齿尖偏向一边, 第 2 侧齿基部边缘的弧度甚大, 齿尖偏向一边, 第 3 侧齿近似弯刀状。已知成体的最大胴长为 160 毫米。

标本测量 ♂

头长: 25 毫米, 头宽: 30 毫米。

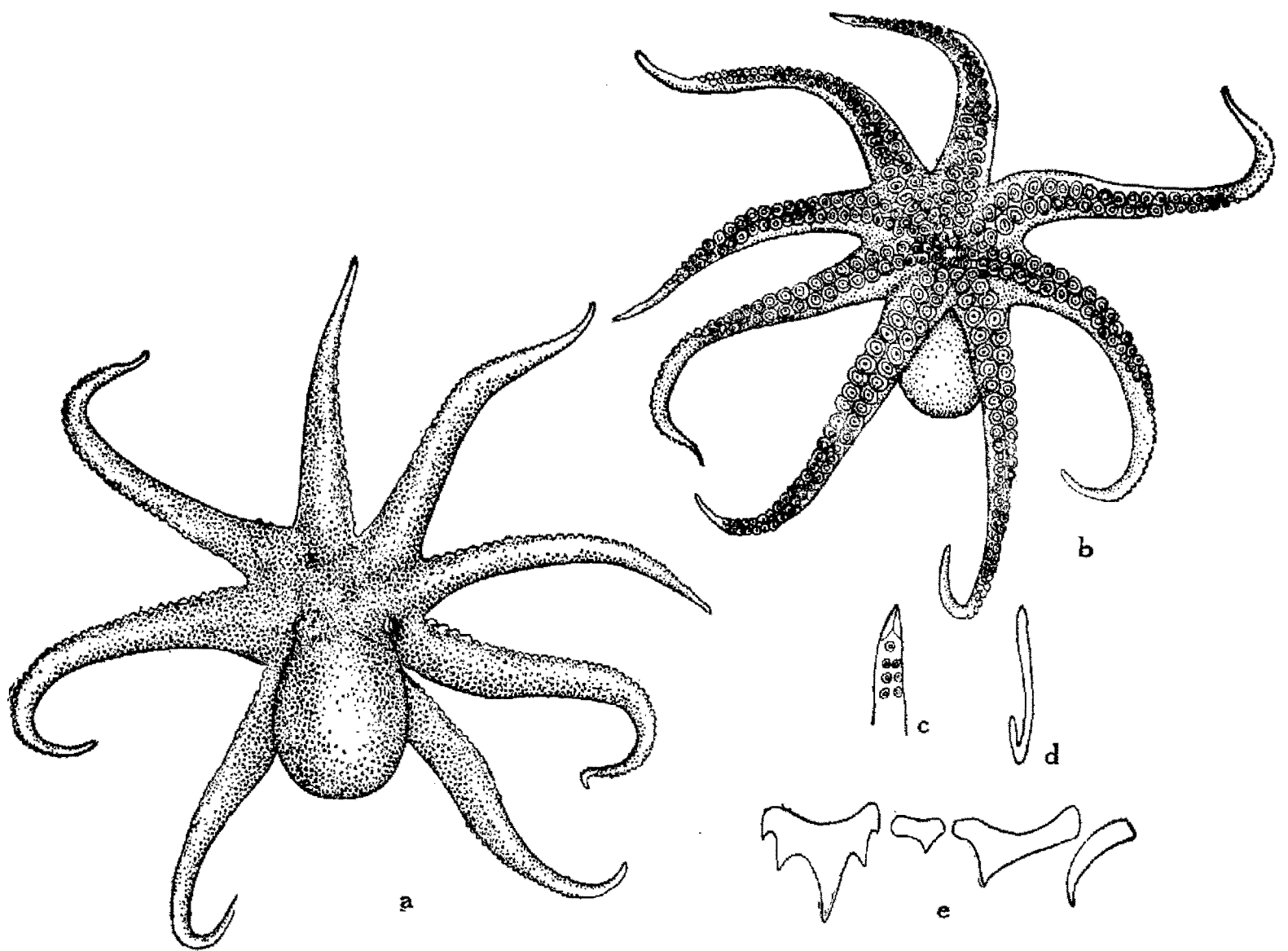


图 108 东蛸 *Octopus berenice* Gray

a. 雄体背面, b. 雄体口面, c. 端器, d. 阴茎, e. 齿舌(一半)。

胴背长: 40 毫米, 胴腹长: 35 毫米, 胴宽: 35 毫米。

腕长: 第 1 对腕 110 毫米, 第 2 对腕 130 毫米, 第 3 对腕 120 毫米, 第 4 对腕 100 毫米。

端器长: 2 毫米。

生物学特性 在潮间带生活时, 小个体多栖于岛屿周围的岩礁间; 向浅海移动时, 多栖于砂泥海底。大个体栖于数十米深的砂泥底浅海, 机轮拖网在嵎泗列岛附近的海礁渔场水深 50—60 米处常有捕获。

地理分布 东海, 南海, 日本群岛南部, 马来群岛海域。

经济意义 本种是我国近海捕获的体型最大的蛸类, 我们的最大标本 (♂) 全长 1.3 米, 重 3.5 公斤, 为已知的最大记录。东蛸在东海较为常见, 机轮拖网在海礁渔场也经常拖到一米左右的大个体, 有一定的利用价值。