

(57) 乍波蛸 *Japetella diaphana* Hoyle, 1885

Japetella diaphana Hoyle, 1885: 232; Robson, 1932a: 332; Thore, 1949: 4; Voss, 1963:156; 沈, 1971: 322; 董正之, 1978: 112.

Eledonella diaphana Hoyle, 1886:107.

Bolitaena (Eledonella) diaphana Joubin, 1924:42.

Chunella diaphana Sasaki, 1929:14.

模式标本产地 新几内亚。

标本采集地 南海。

形态特征 我们捕获的标本系一个稚仔。胴部卵形，体表光滑，色素斑不明显，外套腔口宽。各腕长度相差不大，以第3对腕略长，各腕甚短，长度仅为胴长的二分之一，腕间膜甚狭，腕吸盘1行，基部吸盘与顶部吸盘大小相差不大，顶部者略小。

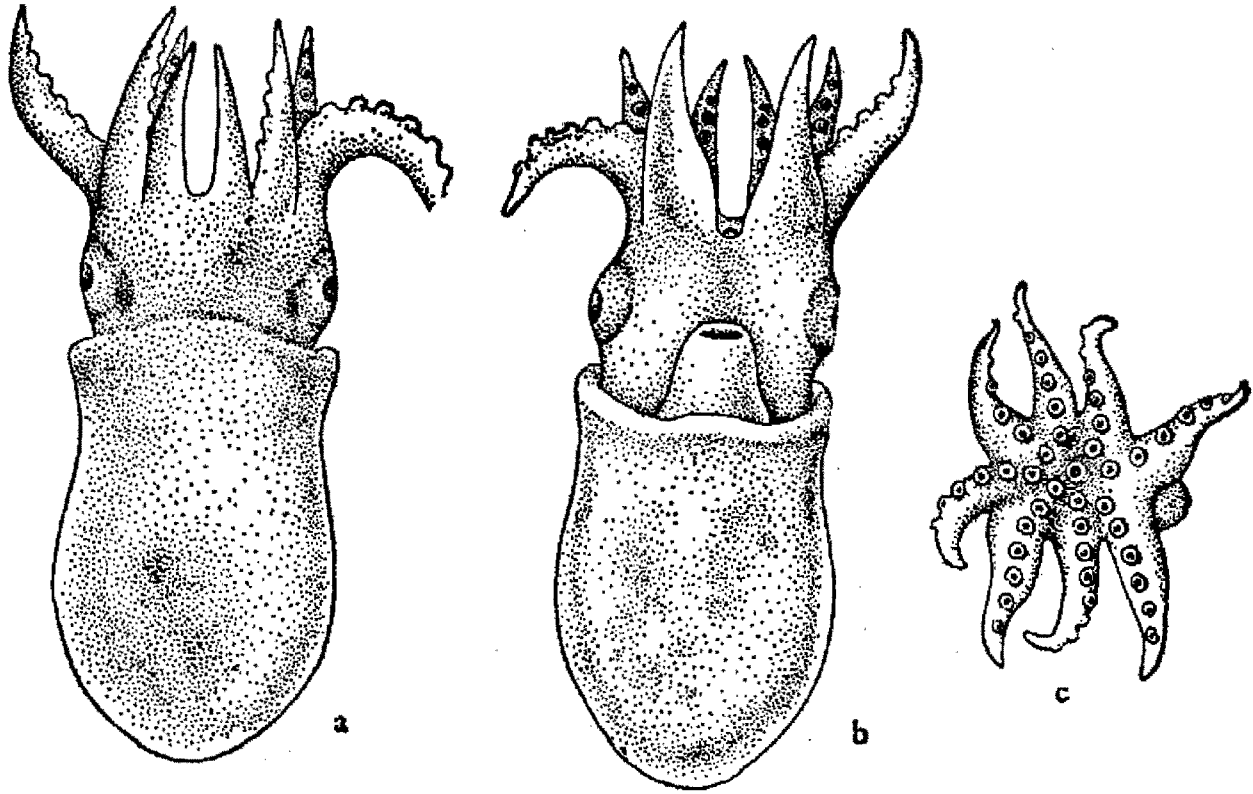


图 96 乍波蛸 *Japetella diaphana* Hoyle (稚仔)
a.背面, b.腹面, c.腕吸盘。

在生长发育中，体表色素斑由大变小，但内脏囊表面的色素斑甚大，略呈卵形。第3对腕有较大增长，约为其他腕长度的2倍，腕间膜也有增宽，但最大宽度仅及最长腕长度的四分之一，右侧第3腕茎化，无明显的特化结构，仅中部吸盘变大。已知雄体的最大胴

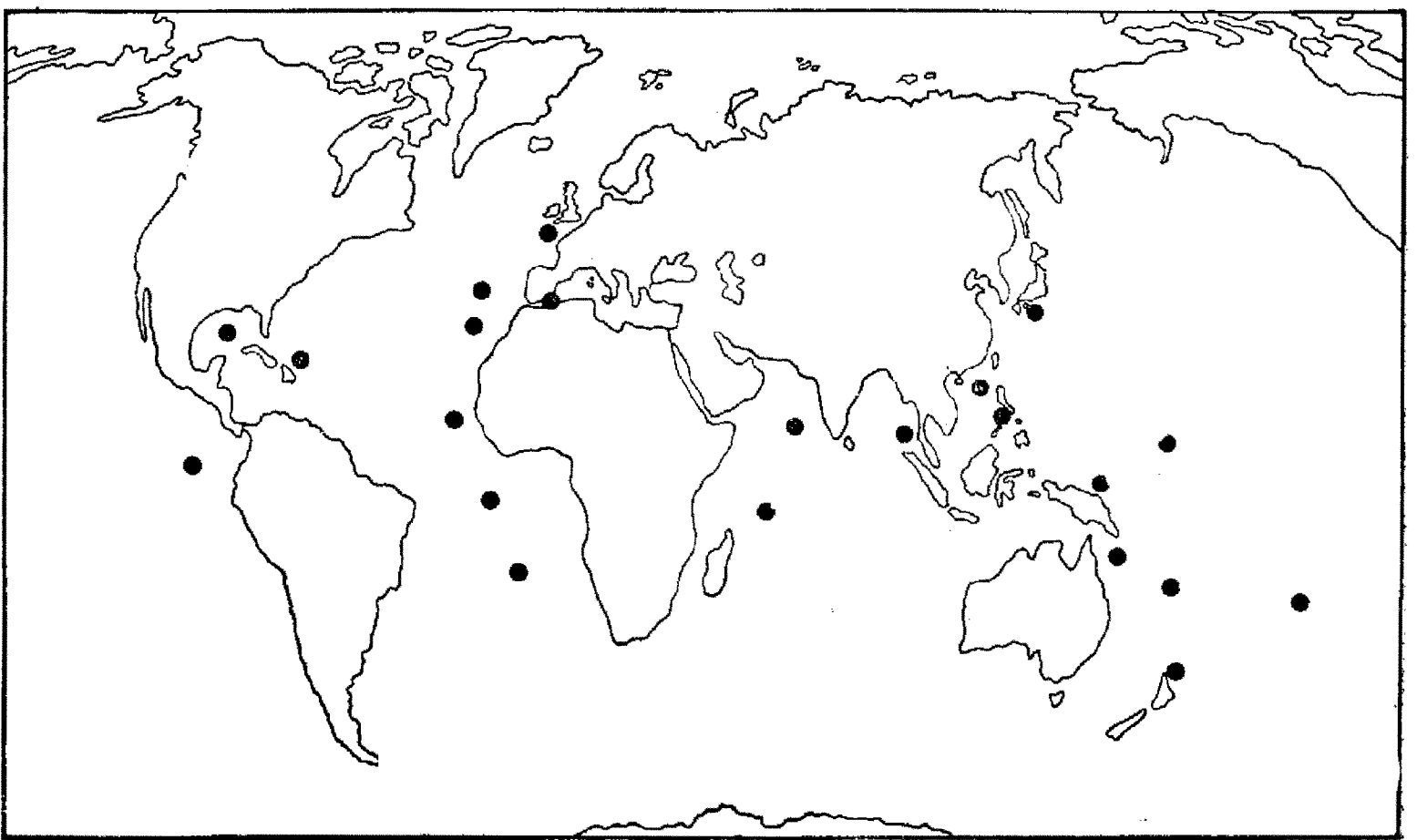


图 97 乍波蛸 *Japetella diaphana* Hoyle 的地理分布

长为74毫米，雌体的最大胴长为54毫米。

标本测量 ○(稚仔)

胴长: 0.5毫米。

生物学特性 大洋深层区系成员，成体主要栖居于水深1,000—2,500米的陆坡区，在深海平原区也偶有捕获，最深的捕获水深为6,000米。卵产于750—2,500米左右的水层中，发育主要在大陆架以内。多活动于高盐度海域，捕获海域的最低盐度为34.70‰。稚仔则多在表层或中上层水域生活，在4、5百米的水层中捕获较多，其移动和分散，与大洋环流有密切关系。我们的稚仔标本由浮游生物拖网捕获。

地理分布 南海，日本群岛南部，菲律宾群岛，新几内亚，珊瑚海，斐济群岛，新西兰北岛，土阿莫土群岛，马绍尔群岛，加拉帕戈斯群岛，安达曼群岛，拉克代夫群岛，塞舌耳群岛，圣赫勒拿岛，圣保罗岛，佛得角群岛，马德拉群岛，地中海，亚速尔群岛，海峡群岛，墨西哥湾，巴哈马群岛海域。