

(41) 神户乌贼 *Sepia kobeensis* Hoyle, 1885

*Sepia kobeensis* Hoyle, 1885:195; 1886:142; Ortmann, 1888: 654; Wülker, 1910:16; Sasaki, 1929:203; Adam, 1939b:39; 张玺、齐钟彦等, 1960: 199; 董正之, 1963: 138; Voss and Williamson, 1971:40; 奥谷, 1973a:88.

*Sepia andreanoides* Hoyle, 1885:193; 1886:139; Adam, 1939b:38.

*Sepia kobeensis* var. *typica* Sasaki, 1929:204.

*Sepia kobeensis* var. *andreanoides* Sasaki, 1929:206.

*Sepia kobeensis* var. *toyamensis* Sasaki, 1929:209.

*Sepia kobeensis* var. *beppuana* Sasaki, 1929:211.

*Sepia kobeensis* var. *crassa* Sasaki 1929:213.

*Sepia kobeensis* var. *albatrosii* Sasaki, 1929:214.

模式标本产地 日本神户湾。

标本采集地 东海,南海。

**形态特征** 胴部瘦狭,近圆锥形,胴长约为胴宽的 2.5 倍;胴背具致密的细点斑,紫红

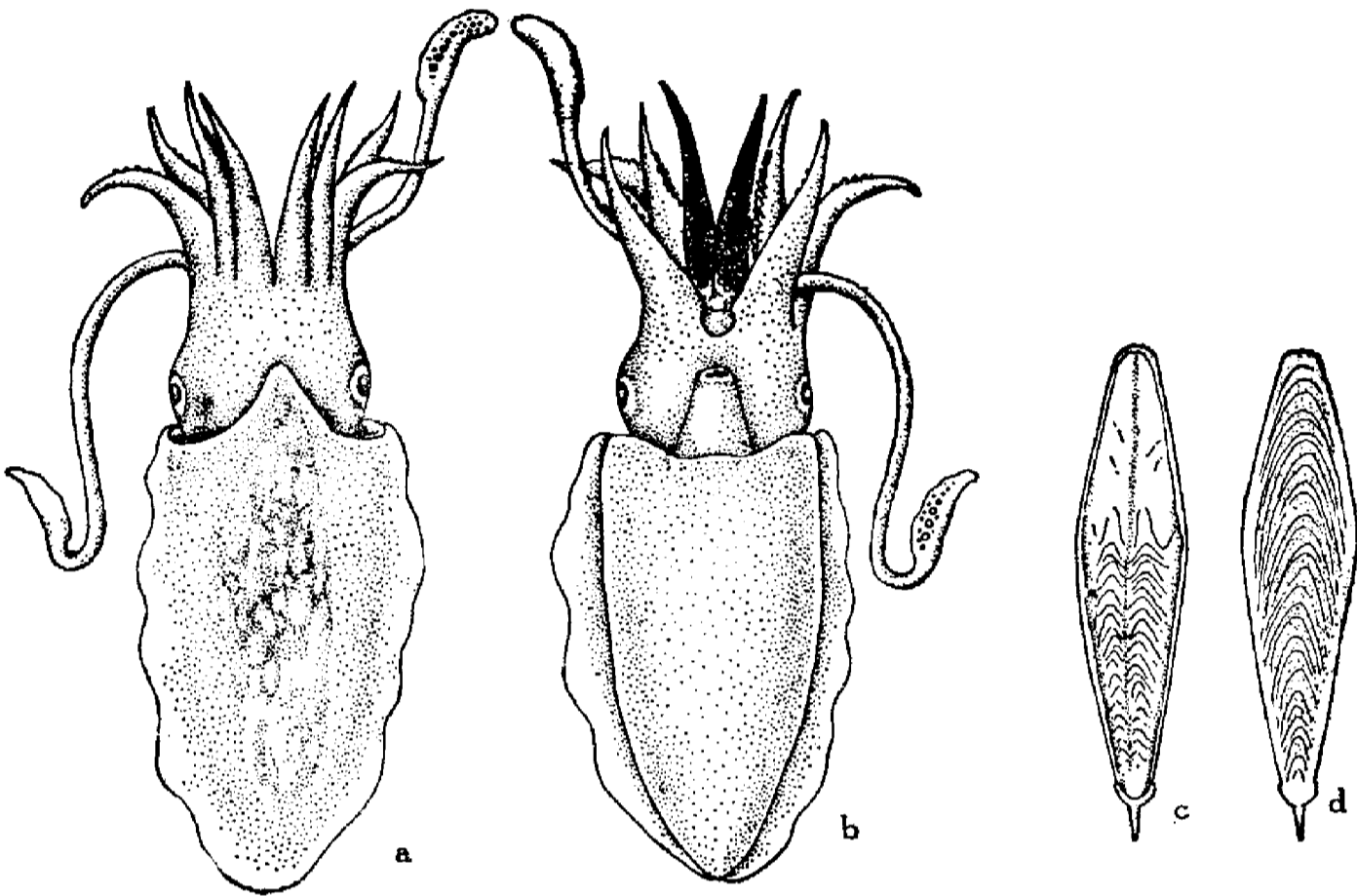


图 73 神户乌贼 *Sepia kobeensis* Hoyle  
a. 雌体背面, b. 雌体腹面, c. 内壳腹面, d. 内壳背面。

色素比较明显。肉鳍甚窄,位于胴部两侧全缘,在后端分离。无柄腕长度略有差异,腕式一般为  $4 > 1 > 3 > 2$ , 吸盘 4 行,各腕吸盘大小相近,角质环不具齿,雄性左侧第 4 腕茎化,全腕顶部的吸盘骤然变小并稀疏;触腕穗半月形,很短小,仅约为全腕长度的十分之一,吸盘约 10 行,一般大小相近,或有几个稍大,角质环具钝头小齿,数目一般约为 25 个左右。内壳呈狭舟形,长度约为宽度的 4、5 倍,外圆锥体的后端显著膨胀,壳背面中央区具一些略呈倒“V”形的波纹,杂有很细的石灰质颗粒,有 1 条纵肋,腹面的横纹面呈双峰型,峰顶较尖,壳的后端骨针尖细。已知成体的最大胴长为 90 毫米。

标本测量 ♀

头长: 10 毫米,头宽: 15 毫米。

胴背长: 39 毫米,胴腹长: 34 毫米,胴宽: 17 毫米。

鳍宽: 3 毫米。

腕长: 第 1 对腕 18 毫米,第 2 对腕 16 毫米,第 3 对腕 17 毫米,第 4 对腕 20 毫米。

触腕长: 33 毫米,触腕穗长: 3 毫米。

**生物学特性** 沿岸性生活,体小型,肉鳍狭,游泳力弱,在底栖生物拖网中比较常见,栖居水深一般在百米以内。体瘦肉薄,数量不大。

**地理分布** 东海、南海,日本群岛,马来群岛,缅甸,斯里兰卡,阿拉伯海,波斯湾。

**分类讨论** Sasaki (1929) 以无柄腕的长短、触腕穗吸盘大小和触腕穗吸盘小齿数目略有变化,建立了几个“变种”。在我们的标本中,除第 4 对无柄腕总是较长外,其他 3 对腕的长短略有变化;触腕穗吸盘一般大小相近,或有几个稍大,差别并不显著;触腕穗吸盘角质环小齿的数目有一定变幅,约从 20—30 个,但一般为 25 个左右。从这些方面看不出本种及其“变种”之间有什么明显差异,而内壳和吸盘角质环的基本形态,却具有相对的稳定性。因此,我们认为, Sasaki 所建立的变种,只是属于个体变异的范畴。

表 2 神户乌贼及其“变种”触腕穗吸盘角质环小齿数目的比较

名称	<i>S. kobeensis</i> Hoyle	<i>S. kobeensis</i> var. <i>typica</i>	<i>S. kobeensis</i> var. <i>andreanoidea</i>	<i>S. kobeensis</i> var. <i>toyamensis</i>	<i>S. kobeensis</i> var. <i>beppuana</i>	<i>S. kobeensis</i> var. <i>albatrosii</i>
数目	20—30	约 25	20—32	约 25	约 25	20—24