

(43) 拟目乌贼 *Sepia lycidas* Gray, 1849

Sepia lycidas Gray, 1849:103; Tryon, 1879:193; 沈等, 1967: 4; Voss and Williamson, 1971:27; 奥谷, 1973 a: 86; Taki, 1981:237.

Sepia subaculeata Sasaki, 1914:609; 1929: 173; Adam, 1939b: 79; 张玺、齐钟彦等, 1960: 191; 1962: 222; 董正之, 1963: 137; 沈, 1971: 312.

别名: 冬乌、尤乌(浙江名), 花旗、花西、眼墨(福建、广东名), 花鸡馐、墨公(广东名)。

模式标本产地 中国广东。

标本采集地 东海, 南海。

形态特征 胴部盾形, 胴长约为胴宽的 2 倍; 胴背具一些眼状斑, 间杂许多较细的横

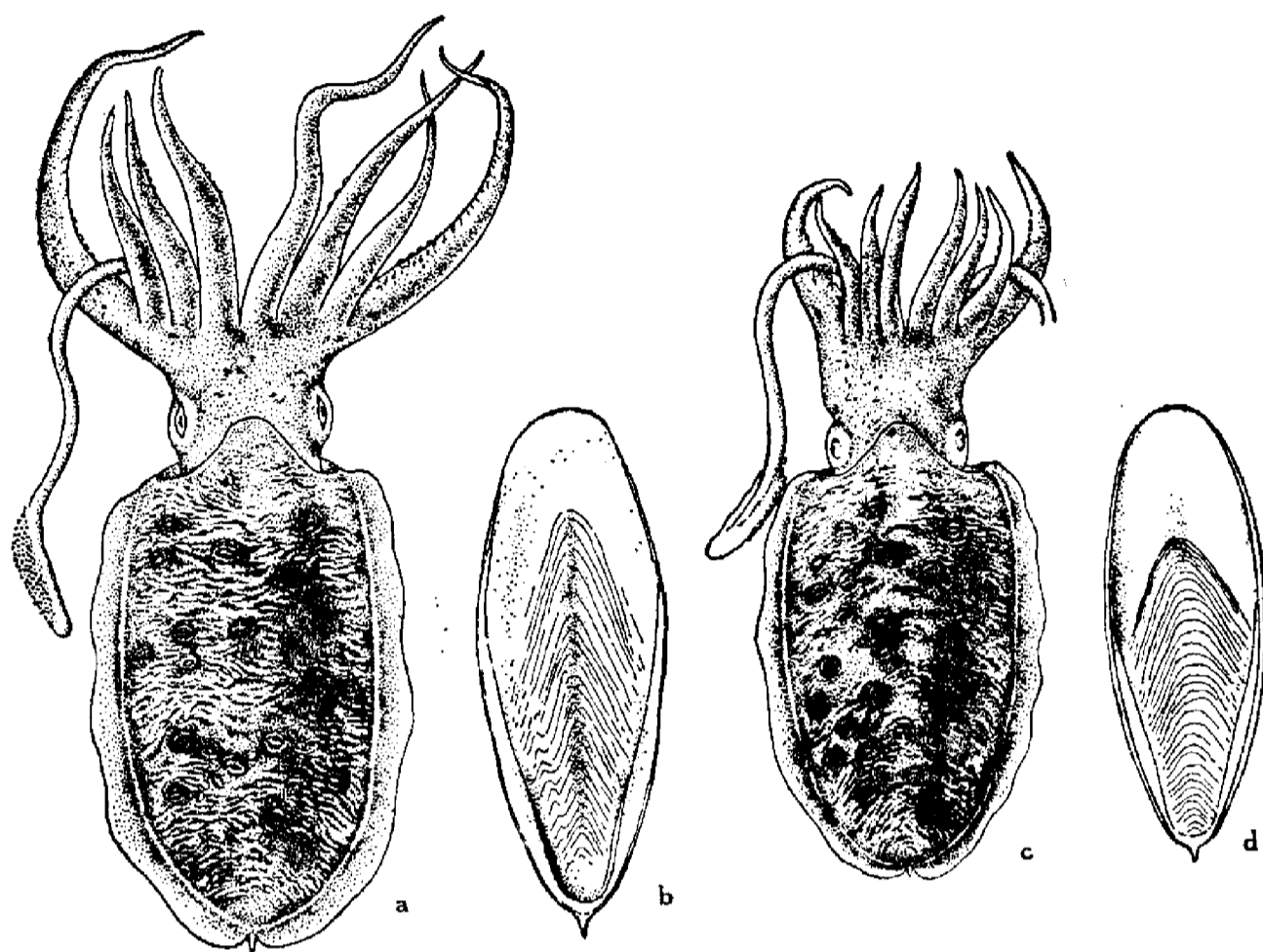


图 75 拟目乌贼 *Sepia lycidas* Gray

a. 雄体背面, b. 雄壳腹面, c. 雌体背面, d. 雌壳腹面。

腕长: 第 1 对腕 85 毫米, 第 2 对腕 90 毫米, 第 3 对腕 95 毫米, 第 4 对腕 115 毫米。

触腕长: 315 毫米, 触腕穗长: 60 毫米。

标本测量 ♀

头长: 50 毫米, 头宽: 70 毫米。

胴背长: 230 毫米, 胴腹长: 205 毫米, 胴宽: 120 毫米。

鳍宽: 28 毫米。

腕长: 第 1 对腕 140 毫米, 第 2 对腕 130 毫米, 第 3 对腕 120 毫米, 第 4 对腕 150 毫米。

生物学特性 暖水性较强, 主要生活于亚热带和热带海域。春季从百米左右的深水游向浅水区交配, 在 10 余米至 20 余米水深处产卵。卵子较大, 孵化前的卵子长径 27—34 毫米, 短径 14—16 毫米, 略呈葡萄状, 一端较突, 另一端为分叉柄, 卵膜为奶油色型, 半透明; 卵子分批成熟, 单个产出, 多扎附于柳珊瑚、马尾藻或细枝、细绳上。在南海, 常与白斑乌贼和虎斑乌贼栖居一起。

地理分布 南海, 日本群岛南部, 马来群岛, 印度东海岸。

经济意义 本种体型较大, 最大体重可达 5 公斤, 肉厚味美, 群体较密, 为南海中的经济头足类, 拖网捕获较多, 我国广东近海的年产量约为数百吨。

鳍宽: 28 毫米。

腕长: 第 1 对腕 140 毫米, 第 2 对腕 130 毫米, 第 3 对腕 120 毫米, 第 4 对腕 150 毫米。

生物学特性 暖水性较强, 主要生活于亚热带和热带海域。春季从百米左右的深水游向浅水区交配, 在 10 余米至 20 余米水深处产卵。卵子较大, 孵化前的卵子长径 27—34 毫米, 短径 14—16 毫米, 略呈葡萄状, 一端较突, 另一端为分叉柄, 卵膜为奶油色型, 半透明; 卵子分批成熟, 单个产出, 多扎附于柳珊瑚、马尾藻或细枝、细绳上。在南海, 常与白斑乌贼和虎斑乌贼栖居一起。

地理分布 南海, 日本群岛南部, 马来群岛, 印度东海岸。

经济意义 本种体型较大, 最大体重可达 5 公斤, 肉厚味美, 群体较密, 为南海中的经济头足类, 拖网捕获较多, 我国广东近海的年产量约为数百吨。