

## 6. 隆起隔贻贝 *Septifer excisus* (Wiegmann, 1837)

*Trichogonia excisa*, Wiegmann, Archiv f. Naturges, 1837: 49.

*Mytilus excisus*; Reeve, 1857: pl. 4, fig. 13.

*Trichogonia (Septifer) siamensis* Clessin, 1889: 19, pl. 15, figs. 8—9.

*Trichogonia (Septifer) troscheli* Clessin, 1889: 22, pl. 15, figs. 10—11.

*Trichogonia (Septifer) excisa*: Clessin, 1889: 24.

*Septifer excisus*: Smith, 1891: 430; Crosse et Fischer, 1892: 75; Lynge, 1909: 135; Dautzenberg, 1929: 571.

*Septifer excisus*: Lamy, 1919: 45; 1936: 246—248; Zhang et al, 1960: 21—23, fig. 17; Wang, 1983: 214; Wang et Qi, 1984: 208—209, pl. 2, fig. 9.

*Septifer (Septifer) excisus*: 波部忠重, 1951: 53; 1977: 53, pl. 11, figs. 11—12. Habe, 1975: 168, pl. 50, fig. 21; Kuroda, Habe & Oyama, 1971: 343, pl. 74, figs. 19—20; Kuroda and Habe, 1981: 44.

*Brachydontes (Septifer) excisus*: Prashad, 1932: 68.

**模式标本产地** 马达加斯加。

**地理分布** 国内分布于浙江省的南麂岛, 福建省的厦门、东山, 广东省的南澳岛、海门、闸坡, 海南省的新村和三亚, 西沙群岛的金银岛及南沙群岛, 广西壮族自治区的企沙、涠洲岛、东兴; 国外分布于日本伊豆以南, 关岛, 联合岛, 越南宫道尔, 印度洋, 亚丁, 红海, 奥博克, 吉布提及丕林岛。

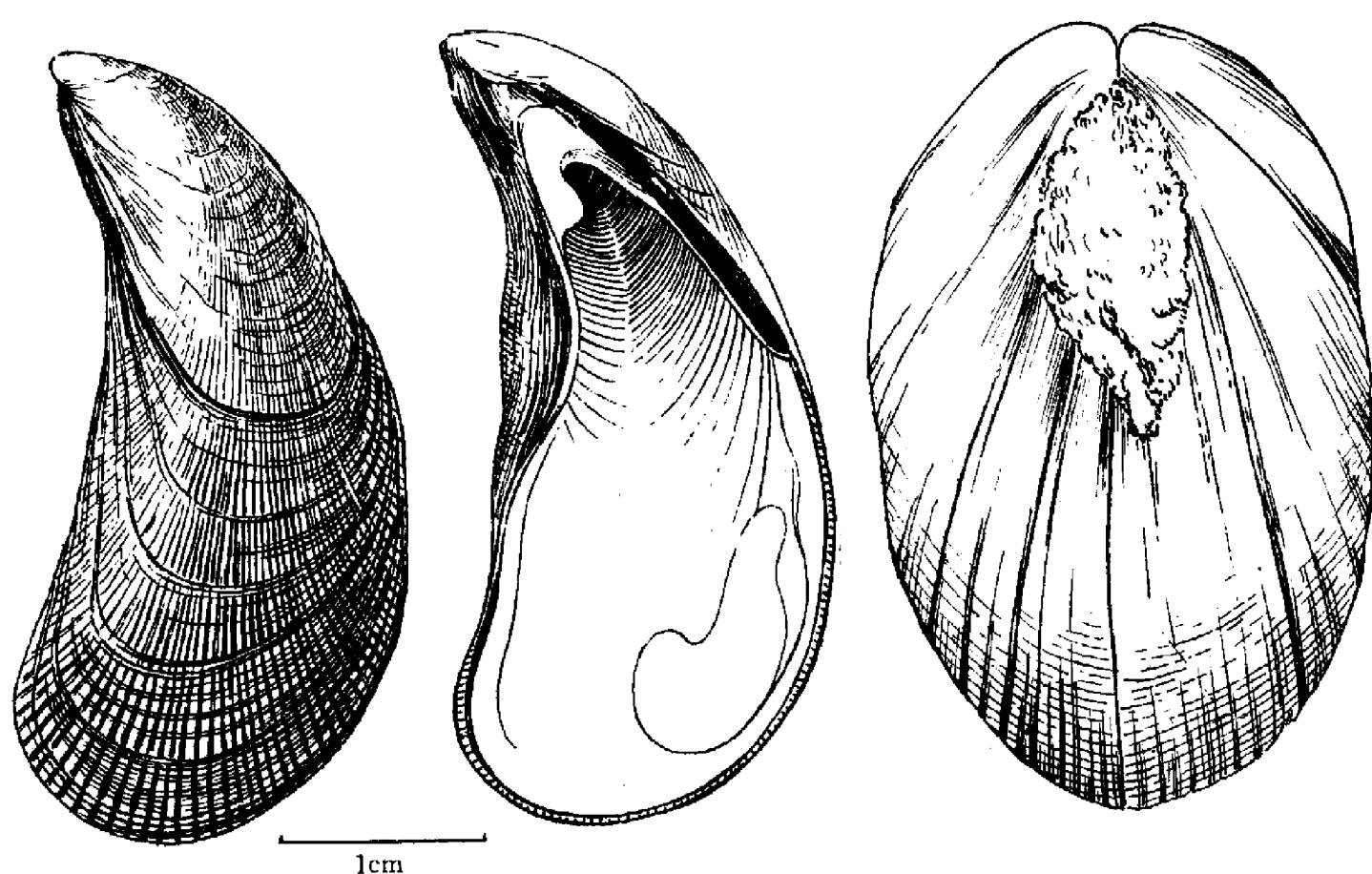


图 25 隆起隔贻贝 *Septifer excisus*

**鉴别特征** 贝壳中等大小, 壳质极坚厚。壳形较长, 多数个体壳宽大于壳高, 有的稍近半圆形。壳顶较细, 位于贝壳的最前端。壳面极凸, 被有细放射肋, 肋多呈小粒状。壳表呈淡黄褐色或紫黄褐色, 有时壳后端有极少数细黄毛。贝壳内面呈蓝紫色; 肌痕明显, 光滑而凸起; 壳顶下方具有白色小隔板; 多数隔板呈弯月形, 极明显。

**形态描述** 贝壳中等大小, 壳质极坚厚, 多呈长三角形或半圆形。两壳相等或略不等, 壳两侧不等。壳面极凸, 多数个体壳宽大于壳高。壳前端较细, 后端宽圆。壳顶尖细, 位于贝壳的最前端; 腹缘弯入明显; 背缘与腹缘在壳顶形成一锐角后, 呈抛射状伸向后方, 故整个背缘呈弧形; 壳后缘呈圆形, 多数较厚。壳面自壳顶向后腹缘有一条高高的隆肋, 将壳面分成上、下两部分: 上部宽大, 斜向背缘; 下部较小, 弯向腹缘, 且与上部面垂直, 故两壳闭合时形成一个较宽的心形平面。生长纹分粗、细两种, 细纹不很明显, 粗纹略凸起, 排列距离不等。整个壳面被有放射肋, 放射肋与生长纹交织成颗粒状; 近壳腹缘处放射肋较细, 背缘及后缘的肋较粗; 肋间距离较窄, 且分叉。壳表多呈淡黄褐色或驼色, 多数壳顶附近及前腹缘色较浅, 但壳色常有变化。贝壳内面呈蓝紫色, 近腹缘处常呈灰白色, 略具珍珠光泽; 壳顶下方具有白色小隔板; 隔板中间凹, 多呈弯月形; 韧带细长, 呈褐色; 韧带脊较宽, 呈白色。肌痕明显、前闭壳肌痕位于隔板上; 后闭壳肌痕与后足丝收缩肌痕相连接, 光滑而略凸。壳内缘具有排列整齐的细缺刻; 由壳表卷入的角质狭缘呈黄褐色、半透明。足丝孔细长, 较明显, 位于前腹缘。足丝细丝状, 黄褐色、较发达。

**软体部:** 两外套壁较薄, 但在生殖季节外套壁上的生殖腺肥满而较厚; 外套缘稍薄, 无触手, 但内缘有褶。前闭壳肌较小, 呈弯月形附着在壳顶下方的小隔板上; 后闭壳肌呈不规则形, 其凹入部与缩足肌和足丝收缩肌相联。出水孔稍大, 无管而呈孔状, 有的略具褐色色素; 无入水管。鳃隔膜较小, 在出水孔的背侧下方, 两端与左右外套相接, 中间边缘呈游离状; 游离缘的中部较尖细而稍突出, 无触手, 但稍具小褶, 皆具褐色色素。唇瓣两对, 呈三角形, 位于口的两侧。足细小、呈棒状, 末端较尖; 足丝腺较发达, 位于足的基部。

测量	壳长 (mm)	壳高 (mm)	壳宽 (mm)
1.	43.6	22.5	25.3
2.	36.2	20.4	24.6
3.	34.8	15.0	23.1
4.	33.3	15.5	22.5
5.	29.8	14.7	17.0

**生态习性** 暖水性种, 对温盐度要求较高。为珊瑚礁动物区系中的常见种。主要栖息在潮间带中区及低潮线附近, 终生营附着生活, 它以发达的足丝附着在岩石、贝壳或珊瑚礁上。此贝也有群栖的习性, 常密集在一起生活。由于它的贝壳表面具放射肋, 较粗糙, 常被石灰虫、苔藓虫及水螅等动物附着。繁殖季节在春夏季。

**经济意义** 这种贻贝也和其他贝类一样, 肉味较鲜美, 营养较丰富, 可供食用。但它在我国沿海产量不大。贝壳较坚厚可做工艺品的原料, 或做混合饵料及饲料或烧石灰等。