

#### 4. 毛贻贝 *Trichomya hirsutus* (Lamarck, 1819)

*Mytilus hirsutus*, Lamarck, 1819: 120; Hanley, 1842-1856: 244, pl. 24, fig. 32; Reeve, 1857: pl. 3, fig. 8; Lischke, 1869: 154; 1871: 146; Dunker, 1882: 222; Smith, 1885: 273; Clessin, 1889: 40, pl. 7, fig. 6; Lamy, 1920: 332.

*Mytilus (Trichomya) hirsutus*: Ihering, 1900: 87.

*Brachydontes (Hormomya) hirsutus*: Jukes-Browne, 1905: 223; Lamy, 1936: 191-193; Zhang et al, 1960: 28-29, text-fig. 23.

*Trichomya hirsutus*: 黑田德米, 1932: 125, fig. 140; 波部忠重, 1951: 53, figs. 100-101; Lasseron, 1956: 267, figs. 8-10; Kuroda, Habe et Oyama, 1971: 545, pl. 74, figs. 1-2; Kuroda et Habe, 1981: 45; Wang et Qi, 1984: 206-207, pl. 2, fig. 15, text-fig. 6.

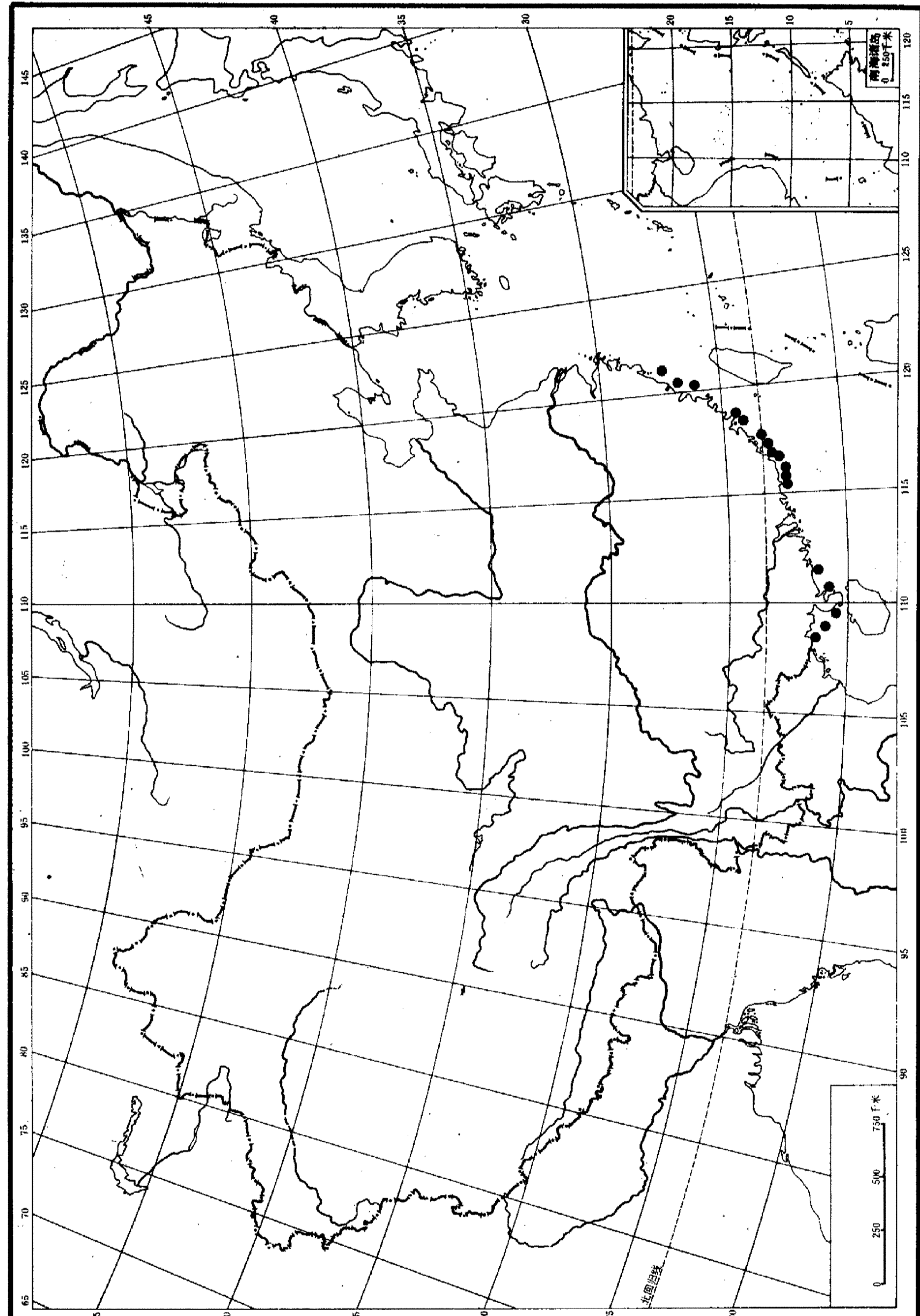
**模式标本产地** 新荷兰。

**地理分布** 国内分布在浙江省南麂岛, 福建省霞浦、平潭、崇武、厦门、东山, 广东省南澳岛、海门、陆丰甲子、汕尾、平海、闸坡、乌石、碓洲岛, 广西壮族自治区企沙、涠洲岛 (分布图 3); 在国外日本本州以南至九州, 印度、马来西亚, 南太平洋及澳大利亚等地分布普遍。

**鉴别特征** 壳较小, 呈楔形或三角形。壳面具有明显的龙骨, 整个壳面被有细放射肋, 除壳顶部外皆具丛密的细黄毛; 黄毛呈帚状, 弯而不易脱落。壳内缘具不明显的细缺刻。铰合部具有 1-3 个粒状小齿。

**形态描述** 贝壳较小, 壳质较坚厚, 呈楔形或近三角形。两壳相等, 壳两侧不等。壳前端细, 较尖; 后端宽圆。壳顶位于贝壳的最前端、凸而较尖细; 腹缘稍直或微凹; 背缘由壳顶较突的部分至韧带末端较直, 并向后上方倾斜, 至最高点后又向后缘呈弧形倾斜; 后缘呈圆形。壳面由壳顶向后的部分极凸, 形成一条较弯的隆肋, 将壳面分成两部分: 上部宽大, 斜向背缘; 下部壳面弯向腹缘, 与上部壳面形成略大于 90° 的角, 故两壳闭合时在腹面形成一个梭形面。壳表具有黄褐色或褐色壳皮; 壳皮易脱落, 壳顶部常呈白色; 整个壳面被有放射肋; 肋细, 一般不很明显; 生长环纹细密, 不规则。壳面除壳顶及前腹缘一小部分外, 皆被有丛密的细黄毛; 黄毛呈帚状, 较弯 (图 23B), 不易脱落, 稍长且超出壳后缘。贝壳内面呈浅灰蓝紫色, 有时带有浅蓝紫色, 略具光彩。外套痕和闭壳肌痕皆较明显。除足丝孔外, 整个壳内缘具有极细的小缺刻。由壳表卷入的角质狭缘呈淡黄褐色, 半透明、干时易脱落。铰合部窄, 无发达的铰合齿, 只有 1-3 个不明显的小突起; 韧带位于背缘, 较宽短, 呈褐色; 韧带脊细, 一般不明显。足丝孔细, 位于前腹缘, 略显。足丝黄褐色, 细软, 较发达。

**软体部**: 两片外套包被整个的体躯, 外套壁较薄, 但在生殖季节, 生殖腺特别发达, 两外套壁加厚。外套缘厚无触手; 但内缘具小褶, 较外缘厚并有浅褐色色素。肛门孔小, 呈孔状。鳃隔膜较大, 两端与左右两外套相连接, 末端游离, 游离缘的中间圆凸, 多呈半圆形或舌形, 近边缘处具有多个分枝状的触手 (图 23C); 触手呈白色, 排列较紧密。前闭壳肌小, 位于壳顶前方腹缘; 后闭壳肌近圆形, 位于体后端背侧; 缩足肌与后足丝收缩肌连接成长带形, 而与后闭壳肌相接。两对唇瓣位于口的两侧, 稍短, 呈长三角形。足细长、末端尖, 具淡黑褐色色素, 基部具有发达的足丝腺。



分布图 3 毛贻贝 *Trichomya hirsutus* 在中国近海的分布

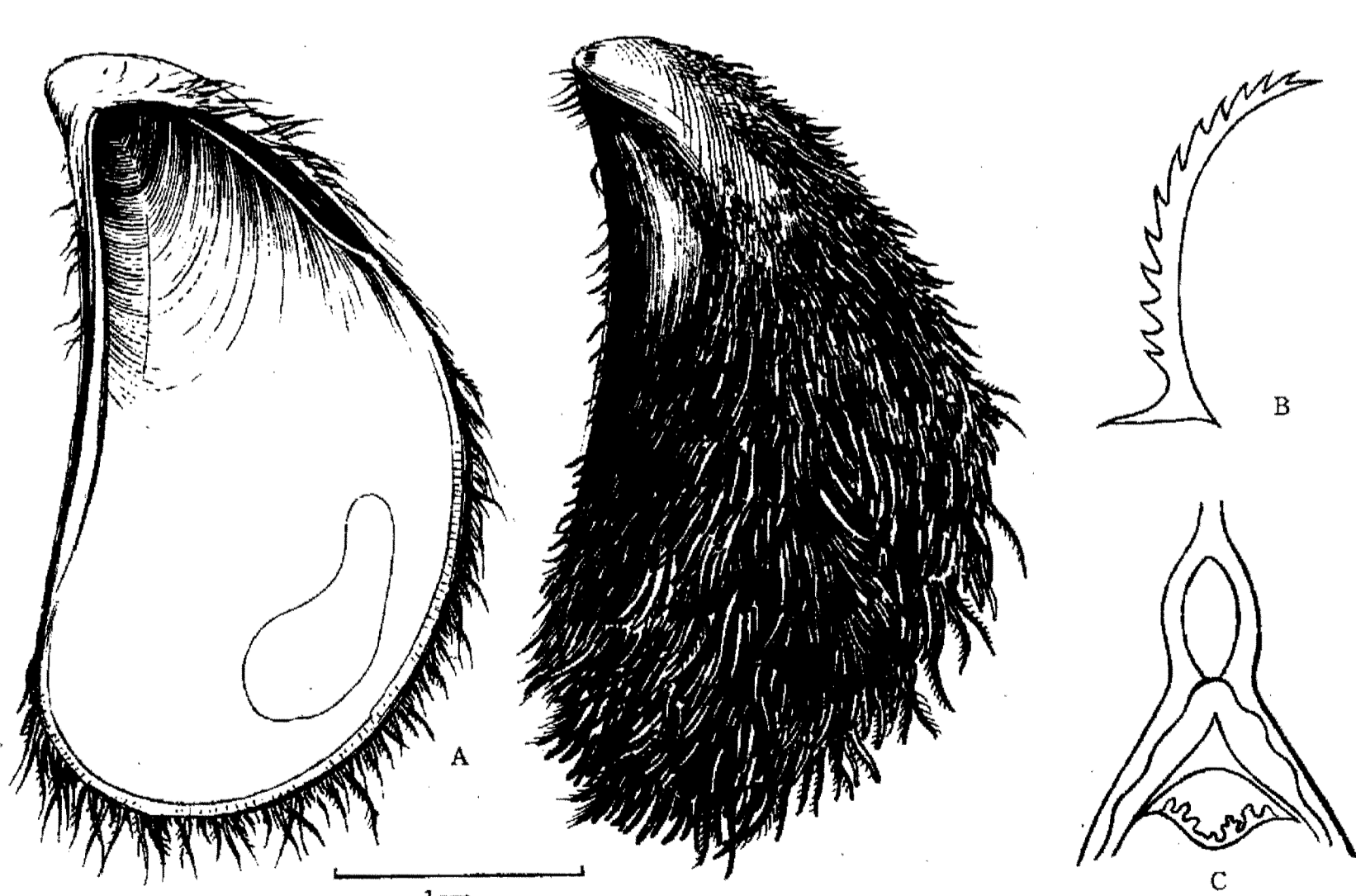


图 23 毛贻贝 *Trichomya hirsutus*

A. 贝壳; B. 黄毛; C. 鳃隔膜。

测量	壳长 (mm)	壳高 (mm)	壳宽 (mm)
1.	36.5	18.0	23.5
2.	36.0	17.0	20.0
3.	32.0	17.2	20.6
4.	27.5	14.5	16.3
5.	24.6	14.2	15.7

**生态习性** 为暖水性种, 栖息于潮间带中区至低潮线附近。营附着生活, 以足丝附着在岩石或贝壳、碎石等物体上, 但多发现在石缝和石块下面。又由于它的贝壳表面生有丛密的黄毛, 故常为多毛类、甲壳类等小动物的栖息场所。它在我国南部沿海分布较普遍, 但数量不大。

**经济意义** 肉质部和其他贝类一样, 味鲜美, 可供食用。但由于个体较小, 产量不多, 故经济价值不大。