

位于贝壳的最前端；壳腹缘直或略弯；背缘自壳顶向后，沿韧带长较直，至壳中部或由中央稍向后移，形成一个明显的钝角后又斜向壳后缘；壳后缘稍宽、略呈圆形。壳面自壳顶至后腹缘有一条较明显的隆肋，一般隆肋在壳面中部，将壳面分为均等的两部分；近腹缘的壳面多呈黄褐色，背面呈深褐色，有时呈蓝紫色，且具光泽。壳表具有放射肋，一般前区和后区放射肋较粗；中区极细、或不明显；肋细，有分枝。贝壳内面呈淡蓝紫色，略具珍珠光泽，有的近壳腹缘处颜色较浅；外套痕及闭壳肌痕较明显，壳周缘具有细缺刻。铰合部不发达，无铰合齿；韧带细长，呈深褐色；韧带脊较明显、韧带后方的缺刻较大、极明显；由壳表卷入的角质狭缘呈黄褐色，具光泽。足丝孔位于腹缘中部，略显。

软体部：两外套壁较厚，外套缘稍厚但较窄，具褶，尤以水管处褶较大。出水管略显，入水管腹面未真正愈合；鳃隔膜小，两端与左右两外套相连接，中间突出，似舌状。前闭壳肌呈长条状，位于前腹缘；后闭壳肌近圆形或椭圆形；后足丝收缩肌细长，与后闭壳肌相连。足小，舌状，呈黑色，末端白色，基部足丝腺较发达。足丝极细软，发达。

测量	壳长 (mm)	壳高 (mm)	壳宽 (mm)
1.	28.6	13.0	11.5
2.	27.7	12.9	10.4
3.	27.0	12.4	10.0
4.	26.9	12.4	11.3
5.	25.4	11.5	10.4

生态习性 暖水种，栖息在潮间带低潮线附近至潮线下 20m 左右的浅水区。营附着生活，以足丝附着在碎石、或岩石及码头附近的碎木等物体上，有时生活在牡蛎间。

经济意义 肉质部可食用，但因个体小，产量不高，故经济价值不大。

13. 条纹短齿蛤 *Brachidontes striatulus* (Hanley, 1844)

Modiola striatula Hanley, 1844: 14; 1843—56: 241, pl. 24, fig. 29; Reeve, 1858: sp. 59, pl. 10, fig. 72.

Brachydontes striatulus: Jukes - Browne, 1905: 223; Lamy, 1936: 162—163.

模式标本产地 菲律宾。

地理分布 国内分布于台湾省北部，海南省博鳌港、新村；国外分布于菲律宾，苏门答腊，新喀里多尼亚及卡拉奇。

鉴别特征 贝壳与前种较相似，但壳腹缘较弯，背缘较圆，背角不很明显。壳表放射肋细，自壳顶至后腹缘及后缘具有数条深紫褐色的放射带；放射带不规则，有的较宽，而有的较窄。

形态描述 贝壳较小，壳质较前种稍厚，略呈长方形，但腹缘较弯。两壳相等，壳两侧不等。壳前端稍窄，呈圆形；壳后端宽圆。壳顶突圆，近壳前端但不位于贝壳的最

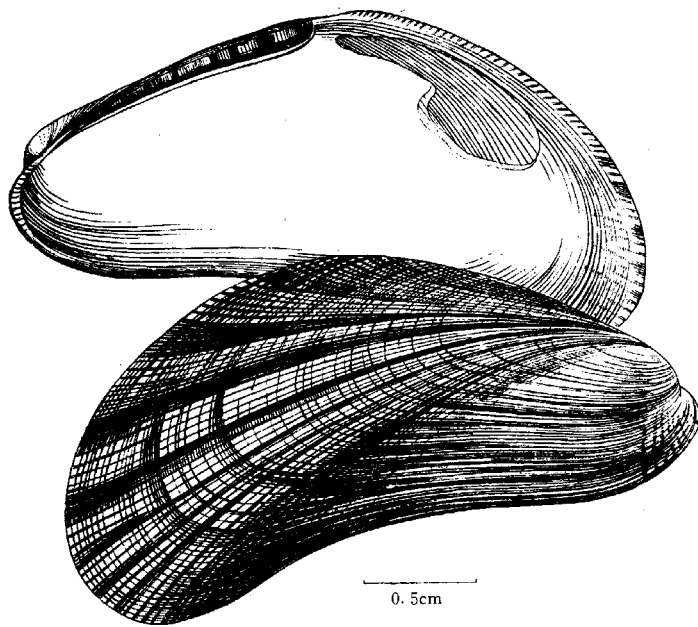


图 32 条纹短齿蛤 *Brachidontes striatulus*

前端；腹缘弯入大；背缘自壳顶沿韧带向后方延伸，前半段较直且稍斜，至韧带末端又逐渐弯向壳后缘；后缘呈圆形。壳面较凸，自壳顶弯向后腹缘有一条较弯的隆肋，将壳面分为上、下两部分：上部壳面大，放射肋较粗而明显，下部壳面较小，放射肋较细，有的不明显。放射肋多分叉，肋间距离较小。贝壳呈褐色或浅黄褐色，有的近壳前端呈栗褐色，光滑具光泽。背部常有数条深褐色或深紫褐色放射带（彩版Ⅳ：2）；放射带的数目及宽窄不规则。生长纹细密，有时有明显的褶。贝壳内面近腹缘处色浅，多呈浅灰色，近背缘色深，多呈深紫褐色，略具光泽；肌痕略显；除足丝孔外壳缘具有明显的细缺刻。角质狭缘呈黄褐色，易脱落。铰合部不发达，无明显的铰合齿；韧带长而稍宽，呈褐色；韧带脊细长，呈白色，较明显；在韧带的前方和后方有较大的齿状缺刻。足丝孔细长，位于腹面。

软体部：两外套壁稍厚，可能有生殖腺分布；外套缘厚，分3层，较窄、无色素。出水管略呈短管状，较小；入水管较高、宽大，具有分枝状的触手，但其腹面未真正愈合，此处肌肉较发达。鳃隔膜大，两端与左右外套相接，中间游离，呈漏斗状，无色素。前闭壳肌细长，近前腹缘；后闭壳肌近圆形，位于后端背侧。前足丝收缩肌细小，位于壳顶下内方；后足丝收缩肌大，呈长条形，与后闭壳肌相连接。足细小、无色素，呈蠕虫状。唇瓣呈三角形，位于口的两侧；鳃大，充满外套腔中。足丝细软较发达。

测量	壳长 (mm)	壳高 (mm)	壳宽 (mm)
1.	29.1	13.5	13.6
2.	27.0	13.3	10.6
3.	24.0	12.5	11.0
4.	24.1	11.7	10.8
5.	22.7	11.6	9.8

生态习性 为暖水性种，栖息于潮间带低潮线附近的泥沙底，以足丝附着在沙粒上穴居于泥沙中，此贝也有群栖的习性。

经济意义 这种贻贝肉质部虽也可食用，但个体较小，产量不高，故无食用价值。但若在潮间带大量繁殖，除食用外，也可用做饵料、饲料及肥料等。

VI. 索贻贝属 Genus *Hormomya* Morch, 1853

Hormomya, Morch. Cat. Conch. Yoldi., 1853: 53.

模式种: *Mytilus exustus* Linnaeus, 1758.

索贻贝属的种类，贝壳较小，壳质较厚，壳形不规则，变化大，多近三角形，也有壳形细长。壳顶凸圆，位于贝壳的前端；壳后端较宽圆。壳表多呈褐色或黄褐色，整个壳面被有细放射肋；肋细，有分叉，一般生长线较明显。贝壳内面色较浅，肌痕较明显，壳缘具细缺刻。足丝孔小，不明显，位于前腹缘；足丝细，较发达。本属的种类不多，多栖息在潮间带浅水区。我国沿海已发现有 2 种，检索如下：

贝壳小，壳色深 中华索贻贝 *Hormomya sinensis*
 贝壳较大，壳色有变化，多呈浅黄或浅褐色 曲线索贻贝 *Hormomya mutabilis*

14. 曲线索贻贝 *Hormomya mutabilis* (Gould, 1861)

Mytilus mutabilis, Gould, 1861: 38.

Mytilus curvatus: Dunker, 1856: 361; Reeve, 1858: pl. 11, fig. 53; Clessin, 1889: 34, pl. 13, figs. 7—8; 黑田德米, 1932: 129, fig. 136.

Brachidontes (Hormomya) curvatus: Jukes - Browne, 1905: 223; Lamy, 1936: 196; Zhang et al, 1960: 27—28, fig. 22.

Hormomya mutabilis: Kira, 1975: 127, pl. 46, fig. 3; Kuroda, Habe and Oyama, 1971: 347—348, pl. 74, figs. 16—18; 波部忠重, 1977: 55, pl. 11, figs. 9, 10; Kuroda and Habe, 1981: 48; Wang et Qi, 1984: 207—208, pl. 11, fig. 6; Lee & Morton, 1985: 54, pl. 1, fig. D.

模式标本产地 日本。

地理分布 国内分布于福建省的厦门、东山，广东省的海门、大亚湾，香港，海南省的文昌，北港、新村、三亚，广西壮族自治区的涠洲岛、北海、东兴；国外分布于日