

缨翅目:纹蓟马科、蓟马科、管蓟马科

韩 运 发*

(中国科学院动物研究所)

本文包含西藏南迦巴瓦峰地区蓟马 21 种,隶于 2 亚目、3 科、12 属,其中有 1 新属、4 新种和 5 种中国新记录。所用蓟马标本由韩寅恒和黄复生同志采得,作者深表谢忱。模式标本保存在中国科学院动物研究所。

一、纹蓟马科 *Aeolothripidae*

触角 9 节。下颚须 3 节,下唇须 2 或 4 节。翅宽,端宽或圆,2 条纵脉显著,有横脉,多则 5 条。体不扁,产卵器背向弯曲。雄虫腹部节 I 延长。本科包括 3 个亚科,约 26 属。许多种发生在归北区,有一些分布在澳洲区,但在湿热带区种类较少。

1. 西藏纹蓟马 *Aeolothrips xizangensis* Han (图 1)

Aeolothrips xizangensis Han, 昆虫学报 29(2): 199—200, 图版 I a-c, 1986.

雌虫: 体长约 2.1 mm。体及足暗棕色,触角节 II 端部及 III (最端部除外) 淡黄色,其余各节棕色;前翅基色白,翅瓣基部 1/4 暗棕色,近中部和近端部有互相分离的 2 个暗带;后翅灰白色。

头长 172.4 μm (量度单位下同),宽 206.8,长于前胸。触角长(宽): I. 31.8 (40.3), II. 63.6 (26.5), III. 114.5 (24.4), IV. 100.7 (24.4), V. 67.8 (24.4), VI. 21.2 (20.1), VII. 15.9 (14.8), VIII. 10.6 (10.6), IX. 10.6 (6.4); 节 III 长约为宽的 5.1 倍,节 IV 长约为宽的 4.1 倍,节 V 明显短于 IV,为 IV 的 0.67,为节 VI—IX 的 0.86,为 VI 长的 3.2 倍;节 III 端半部外侧带状感觉域长 38.2,约为该节长 0.3,节 IV 感觉域端部膨大而略弯,长 42.2,约为该节长 0.4;节 V 腹面有 1 感觉锥,其基部较长,背面观似长卵形感觉域。头背面约有短鬃 22 对,最长者约 30.0。前胸长 163.8,宽 172.4。后胸盾片花纹构成是:前部有几条横线,中部网纹横而向前弯,侧及后外侧区由纵线构成。前翅长 1042.8,宽:近基处 129.3,中部 137.9,近端部 125.0。前足前附节有钩齿。腹部节 IX 和 X 背片有长鬃,腹片节 II 后缘鬃 3 对,节 III—VII 后缘鬃 4 对;节 VII 中对后缘鬃间距大于内 II 对后缘鬃与中对鬃的间距;2 对附属鬃分别在中对后缘鬃与内 II 对后缘鬃之间,或其一对在后缘中对鬃内侧,另一对在后缘中对鬃与内 II 对鬃之间。

* 本文插图由动物研究所陈瑞瑾同志绘制。

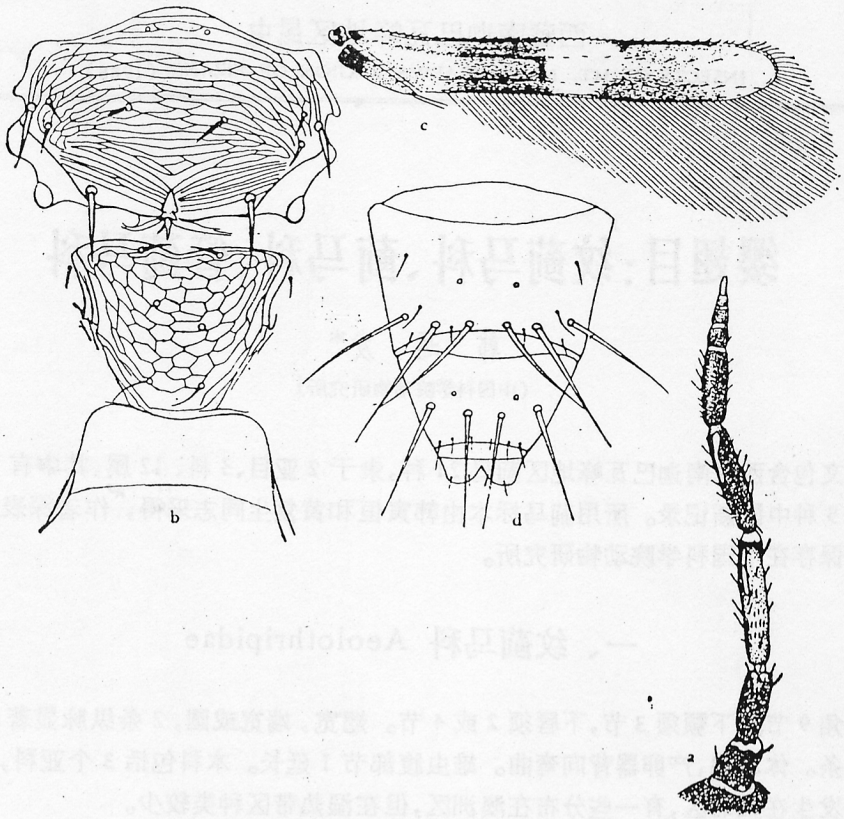


图1 西藏纹蓟马 *Aeolothrips xizangensis* Han

a. 触角; b. 中、后胸盾片; c. 前翅; d. 雌虫腹部末端背片。

本种与 *Aeolothrips intermedius* Bagnall 1934 相似,但两者后胸盾片网纹不同。本种前缘有几条横线,中部由横而向前弯的网纹构成,侧部和后外侧有纵线,而 *A. intermedius* 中部刻纹由蜂窝形网状构造组成。

分布: 西藏(米林县派区 3000 m, 日喀则)。

寄主: 在刺榆、风轮菜属、接骨木属、马先蒿属上。

二、蓟马科 Thripidae

触角 5—9 节,通常端部 1 或 2 节较细,形成节“芒”;触角节 III 和 IV 上感觉锥叉状或简单。下颚须 2—3 节,下唇须 2 节。翅较细尖,常略微弯曲,有 2 根或仅 1 根纵脉,罕缺,横脉通常退化。产卵器腹向弯曲。该科包括 2 亚科,约 200 余属;分布于世界各大动物分布区。

2. 芒缺翅蓟马 *Aptinothrips stylifer* Trobom

雌虫: 体长 1.3 mm。体黄色,触角大致与体色同,但 I、III 节微淡,VI—VIII 节色深,棕黄;口锥棕色;腹部节 IX 及 X 棕黄色。

头长 150.5 μm (量度单位下同),复眼处宽 111.0,后部宽 117.0,长大于宽。两眼间

有细微网纹,后部有几根细横纹;复眼小,占头长的 0.28;缺单眼;头顶无长鬃,仅头顶前部中央每侧各有 1 根,眼内侧缘各 1 根,眼后有几根微鬃。下颚须 3 节。触角 8 节,节 III、IV 外端各有 1 个简单感觉锥。各节长(宽): I. 17.5 (28.8), II. 29.2 (23.4), III. 31.6 (17.8), IV. 25.9 (19.4), V. 28.7 (17.8), VI. 22.7 (18.0), VII. 11.1 (7.3), VIII. 15.5 (5.5)。前胸无长鬃,仅后角每侧有 3 根、前侧部有 3 根微鬃。中、后胸稍宽于前胸,长 171.5, 宽 187.2; 缺翅。各足附节 2 节。腹部背片各节有细交错纹,腹节 VIII 后缘无梳;节 IX 背片有 2 根鬃,长 66.2, 侧部有 2 根鬃,长 86.2; 节 X 背片 2 根鬃长 51.4, 侧部 2 根鬃长 54.0, 背面有纵缝; IX、X 各鬃均较细。

分布: 西藏(波密县札木区、日喀则、拉萨); 欧洲, 美国。

3. 花蓟马 *Frankliniella intonsa* (Trybom)

分布: 西藏(墨脱县旁辛 1100 m), 国内各地; 国外广布于欧洲、太平洋西岸及印度。
寄主: 瑞香等。

4. 端大蓟马 *Megalurothrips distalis* (Karny)

分布: 西藏(墨脱县旁辛 1200—1300 m, 樟木 2250 m)、北京、河北、河南、江苏、湖北、云南、台湾、福建、广东; 日本, 东南亚, 印度。
寄主: 苜蓿、紫云英、滇丁香、香薷等。

5. 大带蓟马 *Taeniothrips major* Bagnall

分布: 西藏(米林县派区 3000 m, 林芝县 3050 m, 墨脱县西贡湖 1450 m, 聂拉木曲乡 3600 m, 察隅县古井 4300 m); 印度。
寄主: 飞燕草、金丝桃、风轮菜、爵床花、续断、接骨木、野菊花、独活、大叶杜鹃、银莲花。

6. 马先蒿带蓟马 *Taeniothrips pediculae* 新种(图 2)

雌虫: 体长约 1 mm。体淡棕至棕色, 触角节 III、翅胸、前足胫节及各足附节略淡, 前翅淡黄, 腹部节 III—VII 背片近前缘有粗细均匀的较暗横线。头部长 116.6 μm (量度单位下同), 宽: 复眼处 148.4, 复眼后 153.7, 后缘 157.9, 略微短于前胸。复眼长 74.2, 中部宽 26.5; 单眼较小。前单眼前侧鬃 1 对, 长 17.0; 单眼间鬃长 56.2, 间距 26.5, 位于后单眼前缘的前、后单眼外缘连线内; 单眼和复眼后鬃小, 长约 10.6, 共 6 对, 排为一横列。触角 8 节, 各节长(宽): I. 22.3 (31.8), II. 24.4 (25.4), III. 42.4 (19.1), IV. 42.4 (19.1), V. 38.2 (17.0), VI. 53.0 (17.0), VII. 10.6 (7.4), VIII. 17.0 (5.3), 总长 250.2; 节 III 长为宽的 2.2 倍; 节 III 和 IV 感觉锥叉状。下颚须 3 节, 长: 节 I (基节) 13.8, 节 II 10.6, 节 III 15.9; 下唇须 2 号, 节 I 长 2.1, 节 II 长 15.9。前胸长 121.9, 后部宽 206.7, 背片仅周缘有数条微弱线纹。后角长鬃 2 对, 外对长 48.8, 内对长 48.8, 其他鬃均短小, 后缘鬃 3 对。后胸盾片短而宽, 前部约 4 条横线, 其后网纹弱, 近似菱形, 两侧和后外侧有数条纵线纹; 1 对亮孔在中部网纹两侧; 前中对鬃几在前缘线上, 长 38.2, 间距 29.7。中胸腹片内叉骨有刺。前翅短, 芽状, 长 106.0, 中部宽 47.7; 前缘鬃 5 根, 前脉鬃 2 根。腹

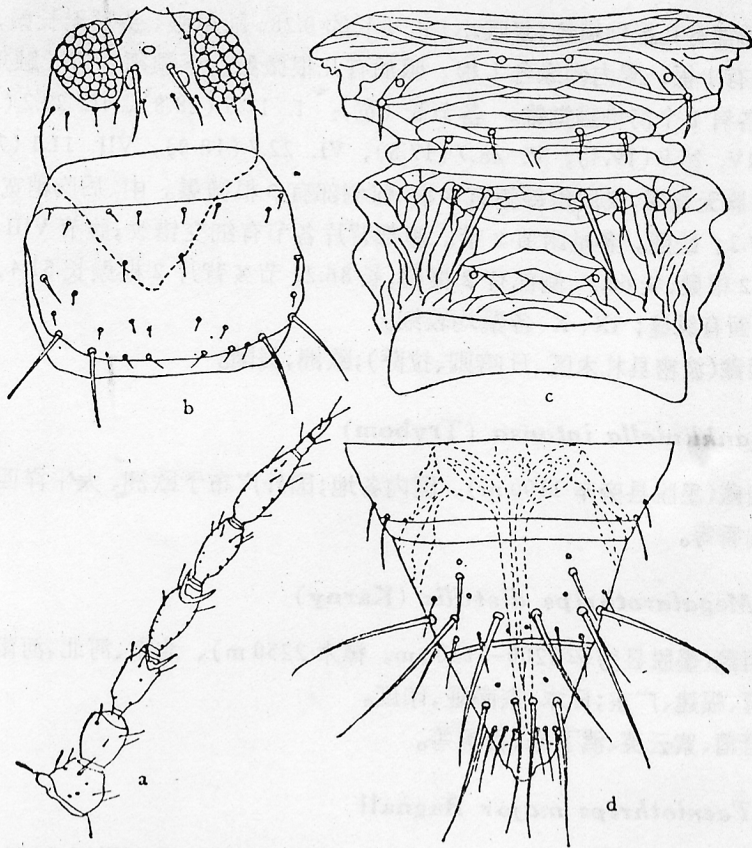


图2 马先蒿带蓟马 *Taeniothrips pediculae* sp. nov.
a. 触角; b. 头和前胸背面; c. 中、后胸盾片; d. 雌虫腹部末端背面。

部节 V—VIII 背片两侧无微弯梳, 节 VIII 背片后缘无梳。节 II 背片两侧缘鬃 3 对。节 IX 背片鬃长: 背中鬃 111.3, 侧中鬃 127.2, 侧鬃 116.6。节 X 纵裂达近基部。背侧片无附属鬃。腹片无附属鬃。

正模 (♀) 和副模 (1♀): 在马先蒿属 (*Pedicularis*) 上, 西藏米林县派区 3000 m, 1983. 7. 26, 韩寅恒采。

在本属内, 缺翅及短翅种类甚少。本种相似于 *Taeniothrips ericae* Haliday, 但新种 (1) 前单眼前鬃 1 对, 单眼间鬃位于后单眼前缘 (*ericae* 前单眼前鬃 2 对, 单眼间鬃位于前单眼与后单眼之中途); (2) 触角节 II 短于 III 和 IV (*ericae* 节 II 长如节 III); (3) 前胸后缘鬃 3 对 (*ericae* 前胸后缘鬃 4 对); (4) 雌虫短翅 (*ericae* 雌虫长翅, 雄虫无翅)。

7. 鹊带蓟马 *Taeniothrips picipes* (Zetterstedt) 新纪录

雌虫: 体长约 1.8 mm。体棕色, 触角棕色, 但节 III 黄色; 前翅微暗黄, 但基部 (翅瓣除外) 及中部淡黄色; 前足胫节 (边缘除外), 中、后足胫节基部及各足跗节较黄; 腹部背片节 I—VIII 前部横条色较深。头部长大于宽, 长 223.6 μm (量度单位下同), 宽: 复眼处 176.3, 复眼后 193.5, 后缘 215.0, 长于前胸。前单眼前外侧鬃 1 对, 长 41.0, 间距 48.8;

单眼间鬃很长,长 81.6,间距 10.6,位于后单眼前内缘的内缘连线之内;单眼和复眼后鬃共 5 对,后单眼后鬃长 24.4,复眼后内 I 鬃长 28.6,内 II 鬃长 31.8,内 III 鬃长 33.9,呈一横列,距复眼稍远。触角 8 节,各节长(宽): I. 38.2 (35.0), II. 35.0 (31.8), III. 85.9 (25.4), IV. 80.6 (26.5), V. 57.2 (19.1), VI. 91.2 (23.0), VII. 11.7 (9.5), VIII. 17.0 (7.4), 总长 416.8, 节 III 长为宽的 3.4 倍;节 III 和 IV 感觉锥叉状。下颚须 3 节,长: 节 I (基节) 17.0, 节 II 13.8, 节 III 24.4; 下唇须 2 节, 节 I 几不可见, 节 II 长 18.1。前胸长 172.8, 后部宽 292.4, 背片光滑。后角鬃长: 内对 108.1; 外对 86.9; 后缘鬃 3 对, 长: 自内向外 I. 37.1, II. 19.1, III. 15.9。后胸盾片前缘仅 1—2 条横线, 前中部具较大网纹, 其后纵线 2—3 条, 两侧及后外侧为纵线纹; 前中对鬃在前缘之后, 长 63.6, 间距 21.2; 亮孔在中部, 不显著。前翅长 1311.5, 中部宽 79.5; 前缘鬃 30 根, 前脉基部鬃 1 + 3 + 6 根, 端鬃 3 根, 后脉鬃 15 根。仅中胸腹片内叉骨有刺, 长 74.2。腹部节 V—VIII 背片两侧无微弯梳, 节 VIII 背片后缘梳完整。节 IX 背片鬃长: 背中鬃 193.5, 侧中鬃 210.7, 侧鬃 193.5。节 X 背片纵裂超过中部。侧背片无附属鬃。腹片无附属鬃。

雄虫: 一般形态和体色相似于雌虫, 但较小。腹部节 IX 背片后缘中对鬃 2 对较长, 其两侧有短鬃 2 对, 侧缘宗 1 对, 大致呈一横列, 鬃长: (自内向外) I. 56.2, II. 79.5, III. 14.8, IV. 14.8, V. 122.0。腹片节 III—VII 各有横似椭圆形腺域 1 个, 大小近似。

分布: 西藏(波密县格同 3050 m, 米林县派区 3000 m, 林芝县 3050 m, 墨脱县旁辛 1200 m); 朝鲜, 日本, 苏联, 南斯拉夫, 阿尔巴尼亚, 瑞士, 瑞典, 荷兰, 罗马尼亚, 意大利, 波兰, 法国, 德国, 捷克斯洛伐克, 匈牙利, 奥地利, 丹麦, 挪威, 英国, 芬兰, 爱尔兰。

寄主: 独行草、蓼科、风轮菜、续断、接骨木、野菊花、独活、毛蕊黄、滇丁香。

8. 八节黄蓟马 *Thrips flavidulus* (Bagnall)

分布: 西藏(墨脱县: 提琴 3400 m、旁辛 1200 m, 米林县派区 3000 m, 波密县 2750 m, 日喀则地区)、北京、河南、湖北、广东、广西、云南、台湾; 日本, 朝鲜, 菲律宾, 印度。

寄主: 菊科、滇丁香、瑞香、独活、苹果、绿绒蒿。本种曾被发现在日喀则地区严重为害苹果花器。

9. 黄胸蓟马 *Thrips hawaiiensis* (Morgan)

分布: 西藏(墨脱县西贡湖 1450 m, 米林县派区 3000 m, 林芝县 3050 m)、南方诸省区; 日本, 朝鲜, 印度, 印度尼西亚, 菲律宾, 巴布亚新几内亚, 斐济, 澳大利亚, 夏威夷。

10. 喜马拉雅蓟马 *Thrips himalayanus* (Pelikan) 新纪录

雌虫: 体长约 1.6 mm。体棕色, 触角棕色, 但节 II 端部和 III 较黄; 足棕色, 但前足胫节(边缘除外)及各足跗节较黄; 前翅弱棕色, 但基部(包括翅瓣)淡黄而不透明; 腹部背片仅节 VII—VIII 前缘线色较深。头部长 127.2 μm (量度单位下同), 宽: 复眼处 177.0, 复眼后 174.9, 后缘 190.8, 短于前胸。前单眼前外侧鬃较短, 长 12.7; 单眼间鬃长 31.8, 间距 33.9, 位于前单眼后外侧的前后单眼中心连线之外; 眼后鬃 6 对, 呈一横列, 长(自内向外): 单眼后鬃 30.7, 复眼后鬃 I. 13.8, II. 26.5, III. 18.0, IV. 26.5, V. 31.8。触角

8 节, 各节长(宽): I. 31.8(29.7), II. 42.4(27.6), III. 67.8(21.2), IV. 59.4(23.3), V. 45.6(20.1), VI. 62.0(23.0); VII. 10.6(7.4), VIII. 10.6(7.4), 总长 330.0, 节 III 长为宽的 3.2 倍; 节 III 和 IV 感觉锥叉状。下颚须 3 节, 长: 节 I (基节) 21.2, II. 10.6, III. 23.3。下唇须 2 节, 节 I 长 2.1, II. 长 14.8。前胸长 148.4, 后部宽 233.2, 背面光滑。后角鬃长: 内对 68.9, 外对 61.5; 后缘鬃 2 对, 内 I 长 45.6, II. 20.1。后胸盾片前部约有 4 条横线, 其后仅 3 个网纹, 网纹后及两侧有较稀疏纵线, 后外侧有斜纵线; 前中对鬃粗, 在前缘上, 长 63.6, 间距 57.2, 一对细孔在前中对鬃之后。前翅长 1191.1, 中部宽 68.9; 前缘鬃 32 根, 前脉基部鬃 4 + 3, 端鬃 3 根, 后脉鬃 15 根。仅中胸内叉骨有刺, 长 63.6。腹部节 V—VIII 背片两侧有微弯梳, 节 VIII 后缘梳完整。节 II 背片侧缘有纵列鬃 4 对。节 IX 背片长鬃长度: 背中鬃 111.3, 中侧鬃 127.2, 侧鬃 121.9。背侧片仅有后缘鬃。腹片无附属鬃。

雄虫: 体色和一般形态相似于雌虫, 较小。节 IX 背片鬃长(自内向外): I. 37.1, II. 44.5, III. 32.9, IV. 22.3, V. 98.6; 对 III 在最前, 对 I 在其后, 对 II、IV 和 V 大致一横列。腹片节 III—VII 有横的近椭圆形腺域, 节 V 的长 13.5—18.0, 宽 42.4。

此种与 *Thrips vulgatissimus* (Haliday) 相近, 而后者背侧片和腹片有附属鬃。

分布: 西藏(波密县格同 3050 m、墨脱县提琴 3400 m); 尼泊尔, 印度。

寄主: 蓼科、接骨木。

11. 棕榈黄蓟马 *Thrips palmi* Karny

分布: 西藏(墨脱县加热萨 1200 m)、广东、广西、云南; 印度, 东南亚。

寄主: 大蓟。

12. 双附鬃蓟马 *Thrips pillichii* Priesner 新纪录

雌虫: 体长约 1.2 mm。体淡棕至棕色, 头、前胸、翅胸、触角节 III、IV 最基部、前翅及前足胫节(边缘除外)及各足跗节淡棕色, 腹部节 III—VIII 背片前缘有暗棕条。头部长 108.1 μm (量度单位下同), 宽: 复眼处 137.8, 复眼后 159.0, 后缘 153.7, 短于前胸。前单眼前仅有前外侧鬃, 长 20.1, 间距 43.4; 单眼间鬃较短小, 长 19.1, 间距 28.6, 位于前单眼后外方的前、后单眼的中心连线上; 单眼和复眼后鬃共 6 对, 长 10.6—14.8, 紧靠复眼排为一横列。触角 7 节, 各节长(宽): I. 25.4(23.3), II. 31.8(23.3), III. 53.0(19.1), IV. 42.4(19.1), V. 31.8(17.0), VI. 40.3(19.1), VII. 15.9(8.5), 总长 240.6; 节 III 长为宽的 2.8 倍, 为 VI 长的 1.3 倍; 节 III 和 IV 感觉锥叉状。下颚须 3 节, 长: 节 I (基节) 12.7, II. 10.6, III. 14.8。下唇须 2 节, 节 I 几不可见, 节 II 长 18.0。前胸长 127.4, 后部宽 187.6。后角鬃长: 外对 42.4, 内对 44.5, 后缘鬃 3 对。后胸盾片仅前缘有数条横纹, 其后、两侧及后外侧皆为纵纹。前中对鬃长 33.9, 间距 6.4, 距前缘 11.7。前翅长 774.0, 中部宽 53.0, 长为中部宽的 14.8 倍; 前缘鬃 27 根, 前脉基部鬃 7—8 根, 端鬃 3 根, 后脉鬃 13 根。腹部节 V—VIII 背片两侧有微弯梳, 节 VIII 后缘梳两侧缺, 梳毛长 18.0—21.2。节 II 背片侧缘鬃 3 根, 纵列。节 IX 背片长鬃长: 背中鬃 84.8, 中侧鬃 74.2, 侧鬃 67.8。背侧片节 III—VII 有附属鬃 2—4 根, 横列。腹片节 III 和 IV 附属鬃各 14 和 17 根, 节 V—VII 各 20 根, 大致均呈二横排。

本种相似于烟蓟马 (*Thrips tabaci* Lindeman), 但后者前翅端鬃 4—6 根, 背片两侧和侧背片线纹上有微毛状表皮延长物, 腹片无附属鬃。

分布: 西藏(米林县派区 3000 m); 土耳其, 苏联, 罗马尼亚, 捷克斯洛伐克, 匈牙利, 德国, 法国, 英国, 奥地利, 荷兰。

寄主: 野菊花。

13. 普通蓟马-*Thrips vulgatissimus* Haliday

分布: 西藏(米林县米林派区 3000 m、察隅县古井 3100 m、日喀则 3800 m)、新疆昆仑山许绪沟; 欧洲。

寄主: 风轮菜、马先蒿、油菜、紫云英、野蔷薇。

三、管蓟马科 Phlaeothripidae

触角大多 8 节, 有时节 VII 和 VIII 愈合, 或仅有 4、5 节; 感觉锥简单, 绝非叉状, 有时一节上多个。下颚须和下唇须 2 节。复眼大或小, 单眼存在或退化。前胸近梯形。前足股节常增大或仅雄虫增大, 前足跗节常有齿。前、后翅长和宽稍许不同, 翅面无脉、无鬃、无微毛, 仅有 3 根翅基鬃, 通常有交插缨。有些种类仅有短翅或无翅。体扁。腹部节 X 管状, 雌虫无特殊产卵器, 管(节 X) 即产卵器。管端部刚毛从一环生出。本科包括约 300 余属, 大多发生在热带区。

14. 胡桃硕管蓟马 *Dinothrips juglandis* Moulton 新纪录

雄虫: 体长 6.6 mm。体黑棕色; 触角节 III 基部 3/4 黄色, 节 IV 基部 1/2、节 V 基部 1/3, 节 VI 基部 1/4 暗黄至淡棕色, 其余部分棕色; 前翅淡, 微黄; 各足棕色, 后、中足股节和胫节基部略淡; 体鬃淡黄色。头部长 780.0 μm (量度单位下同), 宽: 复眼处 450.0, 复眼后 425.0, 后缘 500.0, 头长为后缘宽的 1.6 倍, 背面光滑无纹。复眼长 172.5, 宽: 中部 100.0, 后部 112.5。三个单眼呈近三角形排列在复眼间。复眼后鬃端部扁钝, 长 250.0, 距复眼 50.0; 其他背鬃数个, 长 87.5—125.0; 颊鬃粗, 尖端略钝, 共 28 个, 长 92.5—212.5。触角 8 节, 中间数节较细长且端部略膨大; 各节长(宽): I. 125.0(92.5), II. 100.0(65.0), III. 375.0(72.5), IV. 255.0(68.8), V. 205.0(57.5), VI. 150.0(46.3), VII. 100.0(35.0), VIII. 90.0(25.0), 总长 1400.0, 节 III 长为宽的 5.2 倍; 各节感觉锥数: 节 III 2 个, 节 IV 3 个, 节 V 2+2, 节 VI 2 个, 节 VIII 1 个。口锥端部宽圆, 下颚针较粗缩至头内中部, 呈“V”形。前胸长 305.0, 前部宽 307.5, 后部宽 500.0; 背片光滑, 仅边缘有些微弱细纹。各鬃端部尖, 长: 前缘鬃 150.0, 前角鬃 150.0, 侧鬃 110.0, 后侧鬃 142.5, 后角鬃 132.5, 后缘鬃 45.0。后侧缝完全。前下胸片退化。前胸基腹片发达。前胸刺腹片存在。中胸背片两侧各有 1 个向前延伸的裂片, 长 250.0, 基部宽 190.0, 裂片分裂深度 100.0。前翅长 2240.0, 中部宽 250.0; 间插缨约 62 根; 翅基鬃长(自内向外): I. 195.0, II. 200.0, III. 300.0。中胸前小腹片发达, 船形, 前缘中部有峰。前足股节增大, 内、外缘有众多粗和细鬃, 后外缘有众多刺。前足胫节中部有 1 根长鬃。前足跗节 1 节, 内缘有粗齿。中足股节内缘近后部有 1 粗节结; 后足胫节外缘有 1 长鬃。腹部背片节

II—VI 各有 2 对握翅鬃,其两侧有约 10—12 对短粗鬃,后缘有 1 长鬃,端尖。管长 700.0,为头长 0.9,宽: 基部 225.0,中部 170.0,端部 100.0。节 IX 背片长鬃长度: 背中鬃 700.0,中侧鬃 765.0,侧鬃长 720.0。长的肛鬃长度 700.0—712.5。腹片节 IX 后有 2 根角状粗刺。腹部各鬃均尖。

雌虫: 体色和一般形态相似于雄虫,但体比雄虫小;前足股节不甚膨大;前足跗节内缘齿小;中胸背片两侧无向前延伸的裂片;中足股节内缘无结节;腹部腹片节 IX 无角状粗刺。

本种近似于 *Dinothrips longicaudus* Ananthakris., 但后者前缘鬃较短;颊鬃短而淡,长 50.0—90.0;腹部节 IX 背片短于管;管长于头。

分布: 西藏(墨脱县: 格林 1700 m、背崩 850 m); 印度。

15. 格林轻管蓟马 *Elaphrothrips greeni* (Bagnall) 新纪录

雄虫: 体长约 5.3 mm。体暗棕至黑棕色;触角、足(除黄色部分外)棕色,但触角节 III 基部 2/3、IV 基部 1/2、V 基部 1/3、VI 基部 1/10 黄色,前足胫节端部及跗节,中、后足胫节两端及跗节暗黄色;前翅无色,边缘微黄,基半部有 1 暗黄纵带。头细长,长 820.0 μm (量度单位下同),宽: 复眼处 305.0,复眼后 245.0,后缘 300.0; 头前缘向前延伸部分较长,长 140.0,宽 156.0,宽约为长的 1.1 倍,略短于复眼长度。背面有模糊横线纹。复眼大,突出,长 152.6,中部宽 90.0,后部宽 100.0; 单眼呈长三角形排列,前单眼距前缘 42.5,距后单眼 112.5,后单眼间距 50.0。前单眼前侧鬃 1 对,长 182.5; 复眼后鬃 2 对,对 I 长 235.0,距复眼 160.0,对 II 长 135.0,距复眼 275.0; 后部另有几根短鬃,颊鬃每侧约 7 根,长 45.0—112.5。触角 8 节,细长,各节长(宽): I. 91.3(55.0), II. 97.5(50.0), III. 268.8(47.5), IV. 268.8(46.3), V. 225.0(47.5), VI. 140.0(35.0), VII. 87.5(30.0), VIII. 82.5(20.0), 总长 1261.4; 节 III 长为宽的 5.7 倍;口锥短,端部宽圆;下颚针较粗,缩入头内较少,呈“V”形。前胸长 345.0,前缘宽 165.0,后部宽 575.0; 背片仅边缘有弱纹。前缘鬃小,长 15.0,前角鬃长 95.0,侧鬃长 87.5,后侧鬃长 175.0,后角鬃长 67.5,后缘鬃长 27.5。前下胸片发达,近梯形。前基腹片发达。刺腹片后部延伸。前翅长 2273.6,中部宽 195.0; 间插缨 45 根; 3 根翅基鬃,中部的 1 根稍后,内 I 长 145.0,内 II 长 62.5,内 III 长 116.3。前足股节较膨大,外缘有长短不一的许多鬃,外端部有 1 根长而弯的深色粗鬃,长 233.5; 前足胫节有 2 根长鬃,长 232.5; 中、后足股、胫节外缘有长鬃; 前足跗节内缘有齿。腹部节 II—V 背片各有大握翅鬃 2 对,小的 3—4 对,其外侧有鬃 6—20 对,后侧的 1 根较长,长约 187.5,节 VI 仅前部有 2 对握翅鬃,后缘握翅鬃变直,两侧鬃仅 3—5 对,节 VIII—IX 仅后缘鬃长,其他鬃较小。背片节 IX 长鬃长度: 背中鬃 500.0,中侧鬃 565.0,侧鬃长 450.0。管长 750.0,宽: 基部 150.0,中部 100.0,端部 75.0。

本种与 *E. fulmeki* Priesner 相似,但后者至少中足胫节全暗,触角节 III 明显长于 IV。

分布: 西藏(波密县易贡 2300 m); 印度,斯里兰卡,印度尼西亚。

16. 稻管蓟马 *Haplothrips aculeatus* (Fabricius)

分布: 西藏(米林县派区 3000 m)、东北、西北、华北、华中、华东、华南、西南各地; 日

本,欧洲。

寄主: 风轮菜、接骨木等。

17. 菊筒管蓟马 *Haplothrips gowdeyi* (Franklin)

分布: 西藏(波密县通麦 2100 m)、台湾、福建、广东、云南;印度,夏威夷,坦桑尼亚,塞舌尔群岛(印度洋)。

寄主: 菊科。

18. 狭翅筒管蓟马 *Haplothrips tenuipennis* Bagnall

分布: 西藏(墨脱县: 旁辛 1300 m、加热萨 1200 m; 米林县派区 3000 m, 林芝县 3050 m, 波密县 3050 m)、云南;印度,印度尼西亚。

19. 米林器管蓟马 *Hoplothrips mainlingensis* 新种(图 3)

雌虫: 体长约 2.8 mm。体暗棕色;触角节 III 基部 2/3、节 IV—V 基部 1/2、节 VI 基部的梗淡黄色,其余棕色;各节股节棕色,前足胫节黄色,但边缘暗,中、后足胫节基部和端部略淡黄色;各足跗节黄色。头部长 340.0 μm (量度单位下同,据正模),宽: 复眼处 240.0,复眼后 290.0,后缘 295.0。复眼较小,长 87.5,宽: 中部 53.8,后部 62.5。3 个单眼亦较小,呈扁三角形排列。复眼后鬃 1 对,端部尖,长 137.5,距眼 37.5;头顶其他鬃长 18.0—25.0。触角 8 节,中间数节较长,节 III—VI 端部较膨大;各节长(宽): I. 62.5 (61.3), II. 70.0 (38.8), III. 112.5 (38.8), IV. 100.0 (36.0), V. 87.5 (36.3), VI. 81.3 (36.3), VII. 71.3 (27.5), VIII. 57.5 (21.3), 总长 642.6; 各节感觉锥数如下: 节 III 3 个,节 IV 4 个,节 V 2 个大的及 1 个小的,节 VI 2 个大的及 1 个小的,节 VII 1 个,节 VIII 1 个。口锥较短,略尖;下颚针细,缩入头内到单眼后,在头内中部靠近,中部间距 2.5。前胸长 250.0,前部宽 315.0,后部宽 460.0;背片较光滑,仅边缘有弱纹。后侧缝完全。各鬃端部尖,前缘鬃小,长 25.0,前角鬃长 91.3,侧鬃长 187.5,后侧鬃长 125.0,后角鬃长 141.3,后缘鬃长 12.5,背片鬃少,长 8.8—28.8。前下胸片缺。前基腹片发达,向内伸,左右两片互相接近。刺腹片较大,与中胸前小腹片接触。翅胸长 415.0,宽 570.0;无翅。前足股节较粗,侧面有 2 根较长刚毛,前足胫节侧面有 1 根较长刚毛,均长约 100.0,前足跗节内缘齿大。腹部节 I 背片的板呈近三角形土丘,前角钝圆,具弱横交错线纹和少数网纹。节 II—VII 背片握翅鬃短小,前对反曲度很小,后对直,节 VIII 前对消失,后对较长,长 50.0;其两侧另有 3 对鬃。节 IX 背片后缘有长鬃 3 对,其间各夹有短鬃 1 对,长鬃长度: 背中鬃 185.0,侧中鬃 155.0,侧鬃 175.0。管长 275.0,短于头,约为头长 0.8,宽: 基部 115.0,中部 110.0,端部 60.0。管端 6 根肛鬃间夹有 6 根短鬃,长鬃长度 200.0—212.5。

雄虫: 体长 2.4 mm。体色和一般形态相似于雌虫,但前足股节、前足跗节齿比雌虫更大。腹部节 VIII 腹片有横的性腺域,近端部向前伸展,中部长 42.5,近端部长 75.0,宽 325.0,几乎延伸至背片与气门相连。

二龄若虫: 体长约 2.4 mm。体桔红色,但触角、足、头部背面中央、前胸背片中部、中胸背片 8 个斑及两侧气孔、后胸背片 9 对斑、腹部节 I 背片 2 对斑、节 VIII 后半部包括气

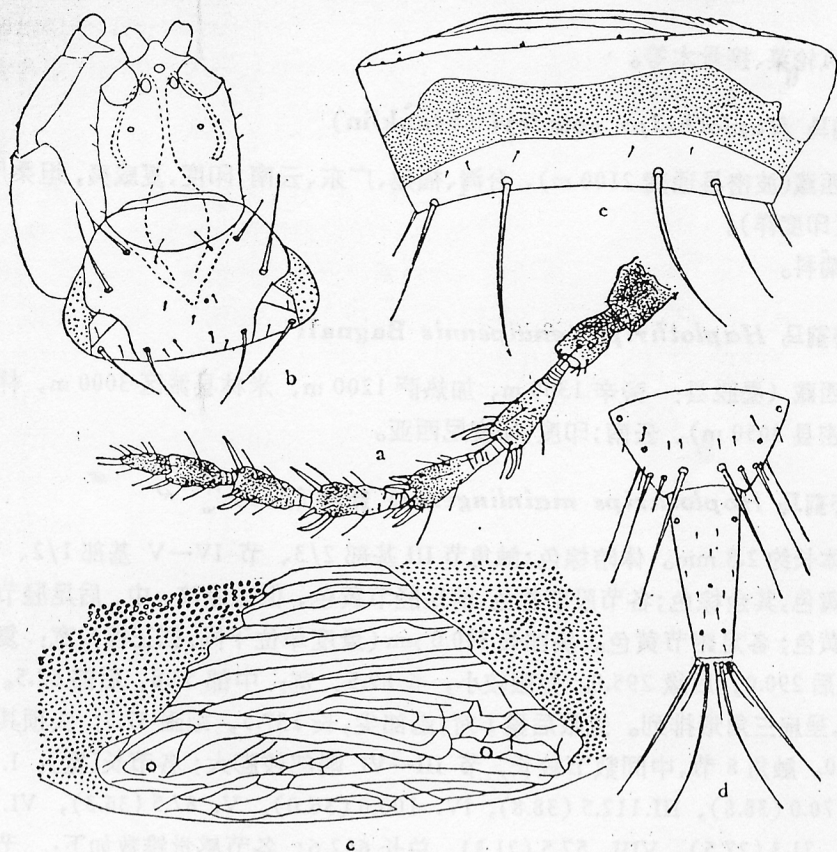


图3 米林器管蓟马 *Hoplothrips mainlingensis* sp. nov.

a. 触角; b. 头和前胸背面; c. 腹部背片 I 的板; d. 腹部节 IX 和 X 背面;
c. 雄虫腹部节 VIII 腹片性腺域。

孔、节 IX—X 暗灰色。头长 200.0, 宽: 复眼处 150.0, 复眼后和后缘 200.0; 复眼小, 头背面光滑, 有 3 对几乎尖的鬃, 长 48.8, 56.3 及 95.0。触角 7 节, 各节长(宽): I. 36.0 (51.3), II. 50.0 (38.8), III. 103.8 (35.0), IV. 75.0 (35.0), V. 56.0 (33.8), VI. 37.5 (25.0), VII. 50.0 (17.5), 总长 408.3; 节 III—VI 长喇叭状; 各节感觉锥数及长度: 节 III 外端 1 个, 长 12.5, 节 IV 内端 1 个 17.5, 节 V 外端 1 个, 长 17.5, 节 VI 外端 1 个, 长 17.5; 各节光滑无纹。口锥端部宽圆; 下颚须 2 节, 基节长 9.5, 端节 42.5; 下颚针细, 缩入头内至复眼, 中部互相靠近。前胸背片长 250.0, 前缘宽 300.0, 后缘宽 450.0; 光滑, 中纵条清楚; 7 对鬃端部尖, 长 45.0—175.0。翅胸长 615.0, 宽 750.0; 中胸背片两侧有横的具众多圆眼纹气孔; 较长鬃尖端较钝, 4 对, 长 50.0—75.0, 长鬃 1 根, 端尖, 长 162.5。后胸背片 3 根较长鬃尖端钝, 长 72.9—85.4, 另 2 对长鬃端部尖, 长 175.0—187.5。腹部背片各节光滑; 节 I 有鬃 2 对, 节 II—IX 有鬃 3 对, 中间的 2 对端部扁钝, 侧缘的 1 对端部尖, 节 V 的鬃长 50.0, 75.0。节 IX 鬃长: 背中鬃 200.0, 中侧鬃 225.0, 侧缘鬃 150.0。节 X (管) 长 165.0, 宽: 基部 130.0, 中部 90.0, 端部 50.0; 长的肛鬃 2 根, 长 250.0。

正模(♀)、配模(♂)和副模(1♀, 1♂, 2 二龄若虫), 西藏米林县索松 3000m, 1983. 7. 31, 韩寅恒采。

新种相似于 *Hoplothrips flavipes* (Bagnall), 但新种各足股节棕色, 成虫复眼后鬃及前胸背片各鬃端部尖; 而 *H. flavipes* 各足股节黄色, 复眼后鬃及前胸背各鬃尖端扁钝。

20. 波密滑管蓟马 *Liothrips bomiensis* 新种 (图 4)

雄虫: 体长约 2.8 mm。体暗棕色; 触角节 I、II、VII—VIII 棕色, 节 III—VI 淡棕色; 前翅略暗黄, 近基部有一段较暗纵带; 各足股节及中、后足胫节(两端除外)暗棕色, 前足胫节及中、后足胫节两端及各足跗节暗黄色。头部长 325.0 μm (据正模, 量度单位下同), 宽: 复眼处 230.0, 复眼后 225.0, 后缘 160.0, 长为眼后宽的 1.4 倍; 复眼后鬃尖, 长 120.0, 距复眼 47.5; 两颊鬃短, 长 16.3。触角 8 节, 中间节较长, 各节长(宽): I. 45.0 (46.3), II. 58.3 (31.3), III. 118.8 (32.5), IV. 112.5 (38.8), V. 98.8 (33.8), VI. 90.0 (32.5), VII. 68.8 (27.5), VIII. 37.5 (16.3), 总长 629.7, 节 III 长为宽的 3.7 倍。各节感觉锥数目和长度: 节 III 外端 1 个, 长 28.8; 节 IV 外端 1 个, 长 25.0, 内端 1 个, 长 18.8, 背端 1 个小的, 长 12.5; 节 V 外端 1 个, 长 18.8, 内端 1 个, 长 17.5; 节 VI 内、外端各 1 个, 长 25.0, 背端 1 个小的, 长 7.5; 节 VII 背端 1 个, 长 26.3。口锥端部较尖; 下颚针缩至头后部, 中部较接近, 间距 33.8。前胸长 175.0, 前缘宽 220.0, 后缘宽 350.0, 背片几乎光滑。前缘鬃较退化, 长 22.5, 前角鬃长 66.3, 侧鬃长 125.0, 后侧鬃长 172.5, 后

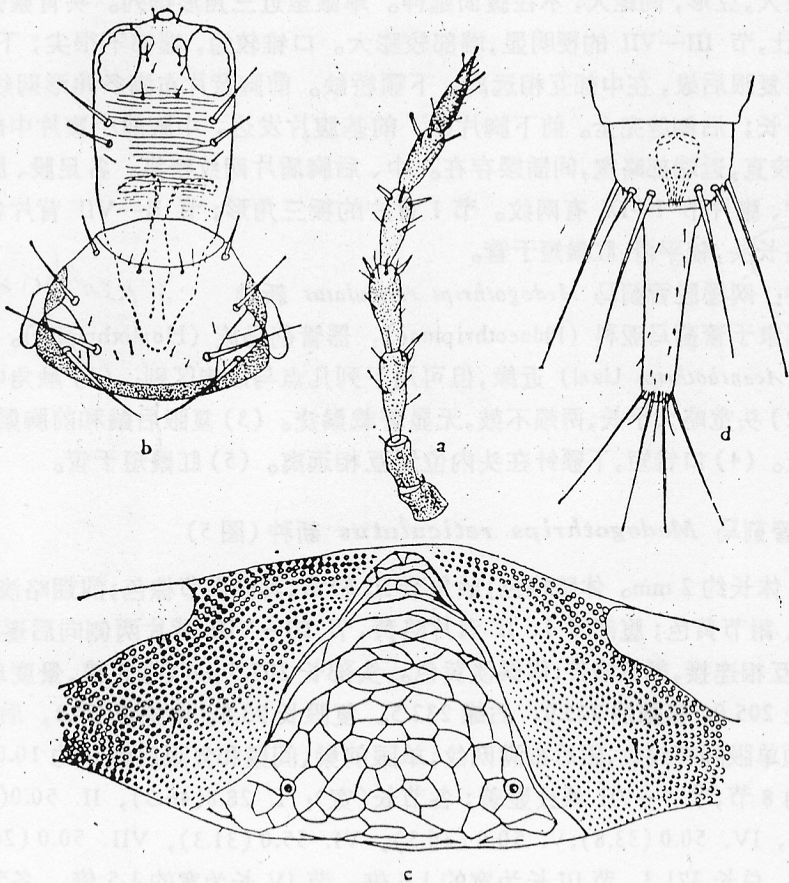


图 4 波密滑管蓟马 *Liothrips bomiensis* sp. nov.

a. 触角; b. 头和前胸背面; c. 腹部节 I 背片的板; d. 雄虫腹部节 IX—X 背面。

角鬃长 158.8, 后缘鬃长 8.8; 所有鬃端部均尖。前下胸片窄, 围绕口锥。前基腹片大, 互相远离。刺腹片存在。前翅长 1200.0, 中部宽 107.5; 间插缨 12 根; 翅基鬃 3 根, 自内向外鬃 I、II 位置略后于 III; 鬃 I 尖端略钝, 长 108.0, 鬃 II 尖, 长 120.0, 鬃 III 尖, 长 137.5。前足股节不膨大; 前足跗节无内缘齿。腹部 II—VII 背片各有握翅鬃 2 对, 其外侧有鬃 4—5 对, 均尖。节 IX 背片后缘 3 根长鬃间各夹 1 短鬃, 长鬃长度: 背中鬃 290.0, 中侧鬃 95.0, 侧鬃 295.0。管长 350.0, 为头长的 1.07 倍, 宽: 基部 100.0, 中部 95.0, 端部 80.0; 管端长肛鬃长 262.5—275.0。

雌虫: 体色和一般形态相似于雄虫, 但个体略大于雄虫。

正模(♂)、配模(♀)和副模 11♂♂、1♀, 西藏波密县通麦 2100 m, 1973. 9. 6, 黄复生采。

新种相似于 *Liothrips himalayanus* Ananth. & Jag. 但用下列几点可与后者区别: 新种触角较粗, 节 III 长为宽的 3.7 倍, 前胸后角鬃短于后侧鬃, 管长于头; 而 *L. himalayanus* 触角较细, 节 III 长为宽的 5 倍, 前胸后角鬃与后侧鬃等长, 管长如头。

墨脱管蓟马属 *Medogothrips* 新属

头宽略大于长, 头背面布满网纹, 前缘触角间略微延伸, 后缘略宽, 两颊无刺和载毛疣。两复眼大, 豆形, 间距大, 不在腹面延伸。单眼呈近三角形排列。头背鬃微小。触角 8 节, 较粗壮, 节 III—VII 的梗明显, 端部较膨大。口锥较短, 端部不很尖; 下颚针细长, 缩入头内至复眼后缘, 在中部互相远离。下颚桥缺。前胸背片布满多角形网纹; 鬃短小, 仅后侧鬃略长; 后侧缝完全。前下胸片缺。前基腹片发达。中胸前小腹片中部间断。前翅宽, 边缘较直, 近端部略宽, 间插缨存在。中、后胸盾片网纹密集。各足股、胫节有粗线纹。腹部背、腹片节 I—IX 有网纹。节 I 背片的板三角形; 节 II—VII 背片各有 2 对握翅鬃。管略长头, 较平滑, 肛鬃短于管。

模式种: 网墨脱管蓟马 *Medogothrips reticulatus* 新种

本新属隶于管蓟马亚科 (Phlaeothripinae), 器管蓟马族 (Hoplothripini)。新属与棘管蓟马属 (*Acanthothrips* Uzel) 近缘, 但可用下列几点与后者区别: (1) 触角中间数节较短而粗。(2) 头宽略大于长, 两颊不鼓, 无显著载鬃疣。(3) 复眼后鬃和前胸鬃小, 仅前胸后侧鬃略长。(4) 口锥短, 下颚针在头内位置互相远离。(5) 肛鬃短于管。

21. 网墨脱管蓟马 *Medogothrips reticulatus* 新种 (图 5)

雌虫: 体长约 2 mm。体暗棕色; 触角节 III 较黄, 其余各节棕色; 前翅略淡黄; 各足股节棕色, 胫、跗节黄色; 腹部节 I、II 背片略黄, 节 III—VIII 背片两侧向后逐渐变暗, 中部暗棕色, 互相连接, 颇似暗带; 体鬃淡黄色。头部长 207.5 μm (据正模, 量度单位下同), 宽: 复眼处 205.0, 复眼后 225.0, 后缘 232.5。复眼长 93.8, 中部宽 58.8, 后部宽 62.5, 不凸。头顶单眼间有线纹, 眼后布满网纹; 单眼前鬃、间鬃和复眼后鬃长约 10.0—15.0, 端部尖。触角 8 节, 节 I—VII 线纹显著; 各节长(宽): I. 28.8(46.3), II. 50.0(37.5), III. 55.0(33.8), IV. 50.0(33.8), V. 50.0(36.3), VI. 55.0(31.3), VII. 50.0(26.3), VIII. 32.5(16.3), 总长 371.3, 节 III 长为宽的 1.6 倍, 节 IV 长为宽的 1.5 倍。各节感觉锥较粗, 数目和长度: 节 III 外端 1 个, 长 17.5; 节 IV 外端 2 个, 长 15.0 和 23.8, 内端 1 个, 长

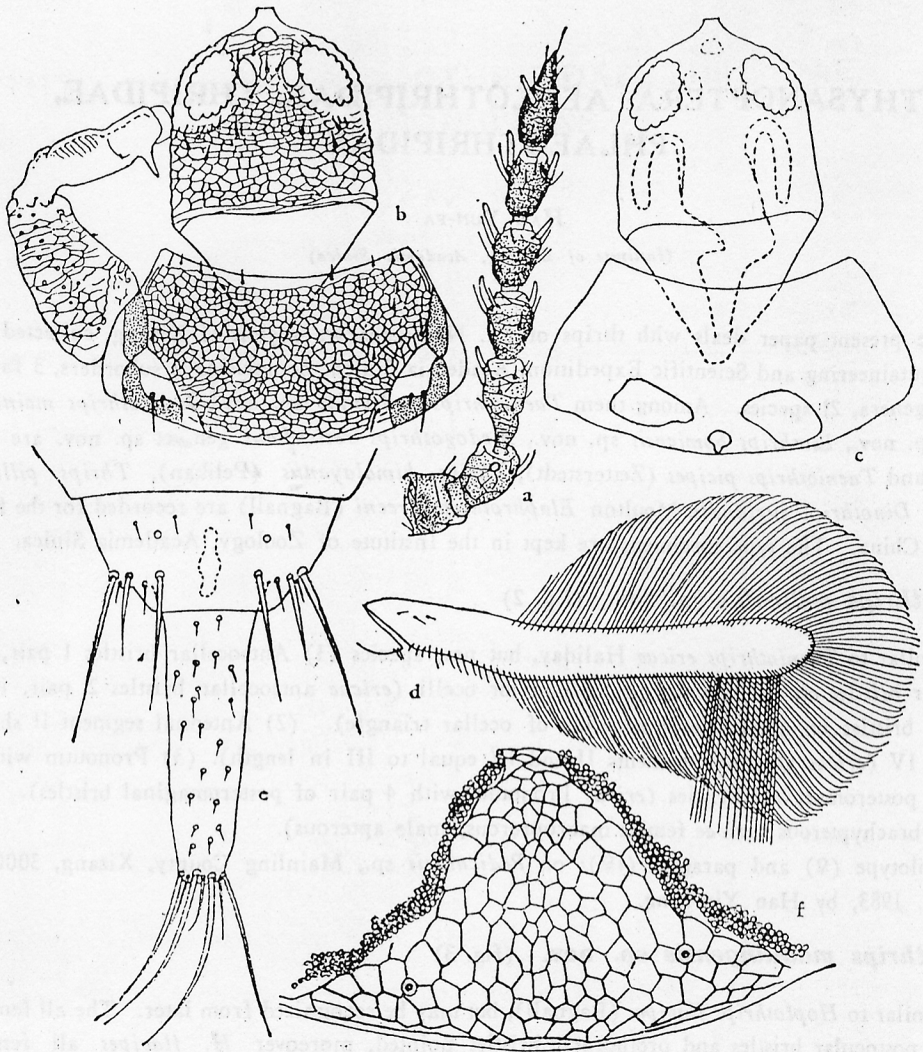


图5 网墨脱管蓟马 *Medogothrips reticulatus* gen. n. sp. nov.

a. 触角; b. 头和前胸背面; c. 头和前胸腹面; d. 前翅; e. 雌虫腹部节 IX 和 X 背面; f. 腹部节 I 背片的板。

18.8; 节 V 外端 1 个, 长 22.5, 内端 1 个, 长 17.5; 节 VI 外端 1 个, 长 23.5, 内端 1 个, 长 17.5; 节 VII 外端 1 个, 长 17.5。前胸长 175.0, 后部宽 387.5, 短于头; 各鬃端部尖, 长: 前缘鬃 11.3, 前角鬃 7.5, 侧鬃 16.3, 后侧鬃 50.0, 后角鬃 26.3, 后缘鬃 15.0, 背片鬃 6.3(14 根)。前翅长 920.0, 中部宽 108.8。间插缨 16 根。翅基鬃几乎排列在一条横线上, 各鬃长(自内向外): I. 21.3, II. 22.5, III. 35.0。各足股节不显著增大, 前足跗节内缘齿较长。腹部节 I 背片的板近三角形, 布满网纹。后对握翅鬃粗而似矛形, 其外侧有 2 对鬃, 后 1 对较长而端部略钝。节 IX 背片长鬃长度: 背中鬃 91.3, 中侧鬃 51.3, 侧鬃 95.0。管长 220.0, 为头长 1.1 倍, 宽: 基部 85.0, 中部 62.5, 端部 45.0, 平滑, 毛少。长肛鬃长度 120.0—125.0。

正模(♀)、副模(7♀): 西藏墨脱县 800 m, 1983. 2. 8, 韩寅恒采。

THYSANOPTERA: AEOLOTHIRIPIDAE, THIRIPIDAE, PHLAEOTHIRIPIDAE

HAN YUN-FA

(Institute of Zoology, Academia Sinica)

The present paper deals with thrips of Mt. Namjagbarwa region of Xizang, collected by the Mountaineering and Scientific Expedition, Academia Sinica, comprising 2 suborders, 3 families, 12 genera, 21 species. Among them *Taeniothrips pediculae* sp. nov., *Hoplothrips mainlingensis* sp. nov., *Liothrips bomiensis* sp. nov., *Medogothrips reticulatus* gen. et sp. nov. are described and *Taeniothrips picipes* (Zetterstedt), *Thrips himalayanus* (Pelikan), *Thrips pillichii* Priener, *Dinothrips juglandis* Moulton *Elaphrothrips greeni* (Bagnall) are recorded for the first time in China. The type specimens are kept in the Institute of Zoology, Academia Sinica.

Taeniothrips pediculae sp. nov. (fig. 2)

Similar to *Taeniothrips ericae* Haliday, but new species (1) Antecellar bristles 1 pair, interocular bristles on anterior margin of posterior ocelli (*ericae* antecellar bristles 2 pair, interocular bristles on anterolateral margins of ocellar triangle). (2) Antennal segment II shorter III and IV (*ericae* antennal segments II and IV equal to III in length). (3) Pronotum with 3 pair of posteromarginal bristles (*ericae* Pronotum with 4 pair of posteromarginal bristles). (4) Female brachypterous (*ericae* female macropterous, male apterous).

Holotype (♀) and paratype (1♀): on *Pedicularis* sp., Mainling County, Xizang, 3000 m, 26. VII. 1983, by Han Yin-heng.

Hoplothrips mainlingensis sp. nov. (fig. 3)

Similar to *Hoplothrips flavipes* (Bagnall), but may be recognized from later. The all femora brown, postocular bristles and prothoracic bristles pointed, moreover *H. flavipes* all femora yellow, postocular bristles and prothoracic bristles blunt and open.

Holotype (♀), allotype (♂) and paratypes (1♀ 1♂, 2 larva II): Suesong, Mainling County, Xizang, 3000 m, 31. VII. 1983, by Han Yin-heng.

Liothrips bomiensis sp. nov. (fig. 4)

Similar to *Liothrips himalayanus* Ananth. & Jagadish, but it differs from the latter as follows: The antennae stouter, segment III 3.7 times as long as wide; prothoracic postangular bristles longer epimeral bristles; the tube longer than head; moreover *L. himalayanus* the antennae thinner, segment III 5 times as long as wide; prothoracic postangular bristles and epimeral bristles subequal, the tube as long as head.

Holotype (♂), allotype (♀) and paratypes (11♂♂, 1♀): 6. IX. 1973, Tongmai, Boni County, Xizang, 2100 m, by Huang Fu-sen.

Medogothrips gen. nov.

Type species: *Medogothrips reticulatus* sp. nov.

The new genus belongs to Holothripini. The new genus may be allied to *Acanthothrips* Uzel, but it differs from the latter as follows: (1) Head slightly wider than long, without prominent bristle-bearing warts, cheeks not expanded. (2) Intermediate antennal segments shorter and stouter, (3) Postocular bristles and prothoracic bristles small, only the epimerals pair slightly longer. (4) Mouth cone short, maxillary stylets placed far apart within head. (5) Anal bristles shorter than the tube.

Medogothrips reticulatus sp. nov. (fig. 5)

Female: Body length about 2 mm. Body colour dark brown. Antennal segment III yellowish, remaining segments brown; all femora brown, tibiae and tarsi yellow; forewing slightly light yellow. The tergites of head, thoraces and abdomen with hexagonal reticulate. Head length (below in μm) 207.5, width across hind margin 232.5, postocular bristles length 12.5. Antennae 8 segments, length (width: I. 28.8 (46.3), II. 50.0 (37.5), III. 55.0 (33.8), IV. 50.0 (33.8), V. 50.0 (36.3), VI. 55.0 (31.3), VII. 50.0 (26.3), VIII. 32.5 (16.3); sense cones stouter, numbers: segment III 1, IV—VI 2, VII 1. Pronotum length 175.0, width across hind margin 387.5. Epimera each with one slightly longer bristles, length 50.0, remaining bristles length 6.3—26.3. Epimeral sutures complete. Praepectus absent. Mesopraesternum degenerate. Forewing length 920.0, median width 108.8; sub-basal bristles length: 21.3, 22.5, 35.0; number of duplicated cilia 12. Fore-tarsi armed. Abdomenal tergite I with pelta triangular; the tergite IX bristles length: 91.3, 51.3, 95.0. Tube length 220.0, width across base 85.0, across median 62.5, across apex 45.0; terminal bristles length 120.0—125.0.

Holotype (♀), paratype (7♀♀): Medog County, Xizang, 8. II. 1983, by Han Yin-heng.