

# 横断山管蓟马二新种记述

(缨翅目:管蓟马科)

韩运发 崔云琦

(中国科学院动物研究所,北京 100080)

胡效刚 崔文清

(北京市通县植物保护站,101101)

本文记述了横断山管蓟马科的二个新种。模式标本存于中国科学院动物研究所。

**棕角无翅管蓟马 *Apterygothrips brunneicornus* Han 新种** (图 1: A—F)

雌虫(缺翅型): 体小而细长,长约 1.7mm。全体黑棕色,仅触角节 III 最基部及各足胫节端部及附节黄棕色。所有体鬃端部尖锐。

头长  $179\mu\text{m}$  (量度单位下同),复眼后宽 128。复眼较小,单眼缺。单眼鬃很短,复眼后鬃长 41,距眼 13。触角 8 节,各节长(宽): I. 31(33), II. 45(29), III. 38(26), IV.

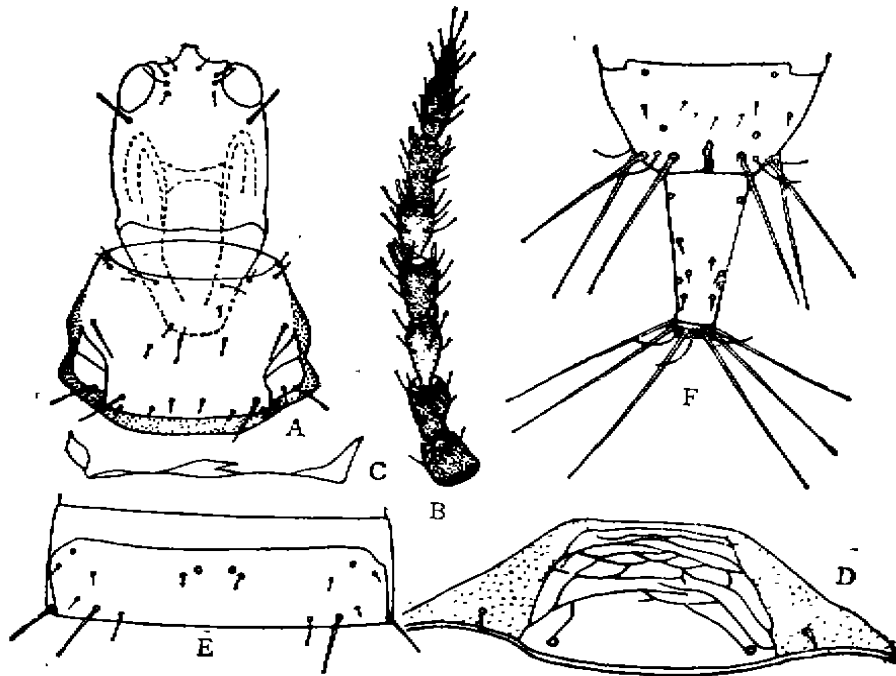


图 1 棕角无翅管蓟马 *Apterygothrips brunneicornus* Han sp. nov.

A. 头和前胸背面; B. 触角; C. 中胸前小腹片; D. 腹部节 I 背片的盾板; E. 腹部节 V 背片; F. 雌虫腹部节 IX 和 X 背片。

本文于 1988 年 1 月收到。

本文用图由中国科学院动物研究所陈瑞瑾同志绘制,特此感谢。

38(29), V. 45(26), VI. 44(23), VII. 46(19), VIII. 29(13), 总长 316, 为头长 1.8 倍。节 III. 外端简单感觉锥 1 个, 节 IV 外端 1 个, 内端 2 个。口锥端部宽圆。下颚桥存在。下颚针缩入头内至复眼后鬃稍后, 中部两针间距 51。

前胸长 140, 前部宽 140, 后部宽 217。背片光滑, 后侧缝完全。各鬃长: 前缘鬃 21—26, 前角鬃 10—21, 中侧鬃 23, 后侧鬃 38, 后角鬃 36, 后缘鬃 10。腹面前下胸片近似长三角形, 基腹片近似三角形。翅胸长和宽 243, 缺翅。中胸前小腹片中部断续, 两侧叶很小或中部细带状。足股节不增大, 胫节无钩齿, 跗节齿小。腹部背片线纹很少, 缺握翅鬃。腹节 I 背片的盾板近梯形, 网纹横向, 后部光滑。腹节 V 背片后缘鬃长 50—56。节 IX 后缘长鬃长: 背中鬃; 侧中鬃和侧鬃 113—115, 约为管长 0.9。节 X(管)长 128, 约为头长 0.72, 基部宽 60, 端部宽 31。肛鬃约长如管, 长 128—134。

雄虫: 未明。

正模(♀)在杉 *Cunninghamia* sp. 上, 四川稻城县桑堆, 4000m, 1982. VI. 6, 崔云琦采。副模(♀)在杉 *Cunninghamia* sp. 上, 西藏芒康县海通, 3500m, 1982. VIII. 28, 崔云琦采。

本新种与 *Apterygothrips hispanicus* (Bagnall, 1916) 相近似, 但可用下列特征与后者区别: (1)新种触角棕色, 仅节 III 基部黄棕色 (*A. hispanicus* 触角节 I、II、VII 和 VIII 棕色, 节 III 黄色, 节 IV—VI 黄到淡棕色); (2)触角节 III 有 1 个感觉锥 (*A. hispanicus* 节 III 有 2 个感觉锥); (3)缺单眼 (*A. hispanicus* 有单眼); (4)前胸宽为长的 1.5 倍, 后角鬃长为前胸长的 0.27, 后侧鬃端部亦尖锐 (*A. hispanicus* 前胸宽为长的 2 倍, 后角鬃长为前胸长的 0.4, 后侧鬃端部扁钝); (5)中胸前小腹片中部断续, 两侧叶很小 (*A. hispanicus* 中胸前小腹片中部完全断, 两侧叶近似三角形)。

#### 短鬃头管蓟马 *Cephalothrips brachychaitus* Han, 新种 (图 2: A—F)

雌虫(缺翅型): 体小而细长, 长 1.8mm。全体黑棕色, 仅触角节 III 基部、各足胫节端部及跗节暗黄色。

头长 204 $\mu$ m (量度单位下同), 腹眼后宽 184, 颊略拱。复眼较小, 不在腹面向后延伸。单眼缺。单眼鬃很短小, 复眼后鬃端部尖, 长 19, 距眼 13。触角 8 节, 各节长(宽): 节 I. 36(26); II. 49(28), III. 42(26), IV. 50(28), V. 54(28), VI. 47(24), VII. 35(21), VIII. 28(17), 总长 341。节 III 外端有简单感觉锥 1 个, 节 IV 内、外端各有简单感觉锥各 1 个。口锥较短, 端部宽圆。下颚针缩至头内至复眼后缘, 在中部互相靠近。

前胸长 128, 为头长 0.63 倍, 前部宽 179, 后部宽 230。背片光滑, 后侧缝完全。后角及后侧鬃端部宽扁而分枝, 其他鬃端部尖。各鬃长: 前缘鬃、前角鬃、侧鬃及后缘鬃 12—13, 后侧鬃 26。腹面前下胸片缺, 基腹片近似梨形。翅胸长 148, 宽 238, 无翅。中胸前小腹片中部间断宽, 两侧叶近似三角形。足股节不增大, 胫节无钩齿, 跗节有小齿。

腹部各节背片线纹少, 节 II—VII 背片后缘鬃内 II 鬃、节 IX 背片长鬃端部宽扁而分枝。无握翅鬃。腹节 I 背片的盾板近似横长方形, 中部长 38, 后部宽 118, 网纹和线纹稀疏而模糊。节 IX 长鬃长: 背中鬃 47, 侧中鬃 46, 侧鬃 56。节 X(管)长 108, 约为头长 0.5, 基部宽 60, 端部宽 33。肛鬃端部尖, 长 73—74, 约为管长的 0.7 倍。

雄虫: 未明。

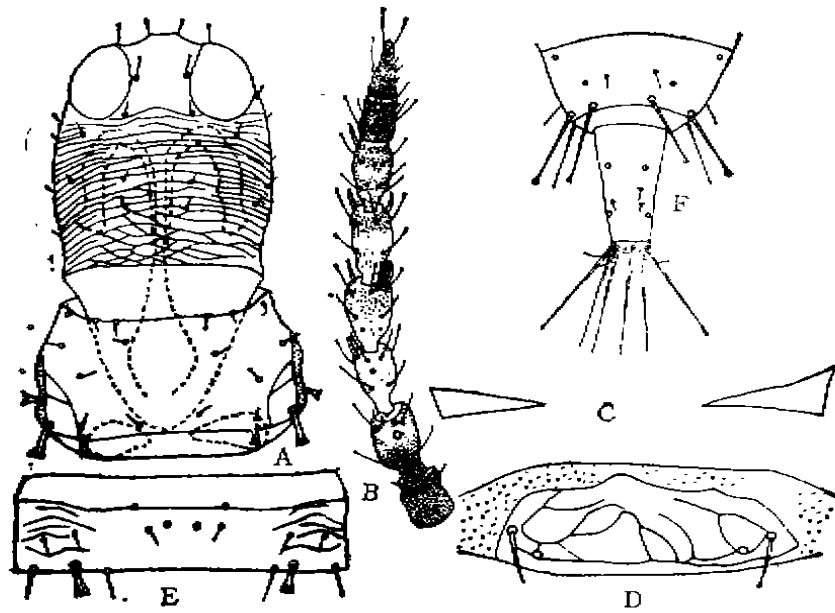


图2 短鬃大管蓟马 *Cephalothrips brachychotus* Hiau sp. nov.

A. 头和前胸背面; B. 触角; C. 中胸前小腹片; D. 腹部节1背片的盾板; E. 腹部节IV背片; F. 雌虫腹部节IX和X背片

正模(♀)在对节木 *Sageresia pycnophylla* 上,四川乡城县冷龙,2700 m, 1982.VI.26, 崔云琦采。

本新种与 *Cephalothrips albostratus* zur Strassen 1968 近似,但可用下列几点与后者区别:(1)新种触角棕色,仅触角III基部暗黄色(*C. albostratus* 触角节III—VI基部1/4—1/3黄色);(2)头较短,长204,为前胸长1.6倍,为管长1.9倍(*C. albostratus* 头较长,长241—260,为前胸长1.91—1.96倍,为管长2.36—2.43倍);(3)前胸后角鬃和后侧鬃端部宽扁而分叉,其它鬃端部尖,后侧鬃长26,为其他鬃长2倍(*C. albostratus* 前胸各主要鬃端部仅膨大,后侧鬃长34—42,约为前缘鬃长2.3—2.5倍,为前角鬃、侧鬃、后角鬃长的1.5—1.6倍);(4)缺翅(*C. albostratus* 翅退化,长31—36);(5)腹部节1背片的盾板近似横长方形(*C. albostratus* 腹部节1背片的盾板半圆形);(6)管较细,长为基部宽的1.8倍(*C. albostratus* 管较粗,长为基部宽的1.6倍)。

## TWO NEW SPECIES OF PHLAETHRIPIDS FROM HENGDUAN MOUNTAINS, CHINA (THYSANOPTERA: PHLAETHRIPIDAE)

HAN YUN-FA CUI YUN-QI

(Institute of Zoology, Academia Sinica, Beijing 100080)

HU XIAO-GANG CUI WEN-QING

(Plant Protection Station of Tong County, Peking Municipality, 101101)

The present paper deals with two new species of Phlaeothripidae from Hengduan Mountain, China. The specimens are collected by the Comprehensive Scientific Expedition to the Hengduan Mountain, Academia Sinica. The type specimens are kept in the Institute of Zoology, Academia Sinica. All measurements are in microns.

### *Apterygothrips brunneicornus* Han sp. nov. (fig. 1: A—F)

Allied to *Apterygothrips hispanicus* (Bagnall) 1916, but may be distinguished from the latter by following points: (1). New species antennal segments brown, only segment III basal half yellowish brown, (*hispanicus* antennal segments I-II and VII-VIII brown, segment III yellow, IV-VI yellowish to light brownish-yellow); (2). Antennal segment III with 1 sense cone (*hispanicus* with 2 sense cone); (3). Ocelli absent (*hispanicus* ocelli present); (4). Prothorax about 1.5 times as broad as long, the bristles at posterior angles 0.27 as long as prothorax, the epimeral bristles pointed at tips, (*hispanicus* prothorax about 2 times as broad as long, the bristles at posterior angles 0.4 as long as prothorax, the epimeral bristles dilated at tips); (5). Mesopraesternum incomplete, with an intermitrent medium, two lateral plates very little, (*hispanicus*. mesopraesternum incomplete, restricted to two triangular lateral plates).

Holotype (♀) on *Cunninghamia* sp. Sangdui, Daochong Co., Sichuan Prov., 6-VI-1982, by Cui Yun-qi.

paratype (♀): on *Cunninghamia* sp., Haitong, Markam Co., Xizang (Tibet) Autonomous Region, 3500m, 28, VIII. 1982, by Cui Yunqi.

### *Cephalothrips brachychaitus* Han sp. nov. (fig. 2: A—F)

Allied to *Cephalothrips albostratus* zur Strassen 1968, but may be distinguished from the latter by the following points: (1) New species head shorter, 204 long, 1.6 times as long as prothorax, 1.9 times as long as tube, (*albostratus* head longer, 241—260 long, 1.91—1.96 times as long prothorax, 2.36—2.41 times as long as tube); (2) Antennal segments brown, only segment III basal half darker yellow, (*albostratus* bases of antennal segments III-VI yellow). (3) Prothorax with posteroangular and epimeral bristles broad, flat and branched, other bristles pointed at tips, (*albostratus* prothorax with all bristles dilated at tips). (4) Apterous (*albostratus brachypterous*, wings 31—36 long). (5) Pelta on abdominal segment I tergite transverse form, (*albostratus* pelta semicircle form). (6) Tube thinner, 1.8 times as long as across base wide, (*albostratus* tube stouter, 1.6 times as long as across base wide).

Holotype (♀): on *Sageretia pycnophylla*, Lenglong Xiangcheng Co., Sichuan Prov., 2700 m, 26, VI. 1982, by Cui Yun-qi.