

图 344 泛尺蛾 *Orthonama obstipata* (Fabricius)

a. 下唇须, b. ♂触角, c. 前足, d. 后足, e. ♂翅脉

翅型：前翅略狭长，前缘长，平直；顶角钝；外缘倾斜；臀角圆；后缘直。后翅较狭长，前缘近平直；顶角略凸；外缘中部圆钝状凸出；臀角圆；后缘平直。

翅脉（图 344：e）：前翅两个狭小径副室，约等大； $R_1$  出自径副室顶角前方， $R_5$  与  $R_{2-4}$  共柄； $M_1$  与径副室下缘短共柄；中室短于前翅中部长之半，端脉弯曲， $M_2$  略近  $M_1$ ； $Cu_1$  基部非常接近  $M_3$ 。后翅  $Sc+R_1$  与  $R_s$  合并至近中室端部； $R_s$  与  $M_1$  共柄；中室端脉浅弯， $M_2$  基部居中； $M_3$  与  $Cu_1$  共柄， $Cu_2$  其部接近中室下角；无 3A。

雄性外生殖器：近似前属，但抱器背特别短，圆形隆起，无抱器内突。阳端基环环状，无腹突，无阳茎基环侧突。囊形突宽大。阳茎细长，无刺。

雌性外生殖器：前表皮突中等长，后表皮突细长。囊导管和囊颈骨化，二者之间有很短一段膜质管相连。囊体球形，无囊片。

♂第八腹节腹板和味刷：同潢尺蛾属。

分布：全世界（除澳大利亚外）。

泛尺蛾 *Orthonama obstipata* (Fabricius, 1794) (图版 VI: 18, 19)

*Phalaena obstipata* Fabricius, 1794, Ent. Syst. 3 (2): 199. (欧洲)

*Geometra fluviana* Hübner, [1799] 1796, Samml. eur. Schmett. 5: pl. 54: 280.

*Geometra gemmata* Hübner, [1799] 1796, ibidem 5: pl. 54: 283.

*Camptogramma obstipata*: Guenée, 1857, in Boisduval & Guenée, Hist. nat. Insectes (Spec. gén. Lépid.) 10: 430. (as syn. of *gemmata*)

*Nycterosea brunneipennis* Hulst, 1896, Trans. Am. ent. Soc. 23: 263.

*Ochyria discata* Warren, 1905, Novit. zool. 12: 391.

*Cidaria (Orthonama) obstipata*: Prout, 1914, in Seitz, Macrolepid. World 4: 228, pl. 9: e.

*Orthonama obstipata*: Janse, 1917, Check List Transv. Mus.: 100.

*Nycterosea obstipata*: Prout, 1933, in Seitz, Macrolepid. World 16: 86.

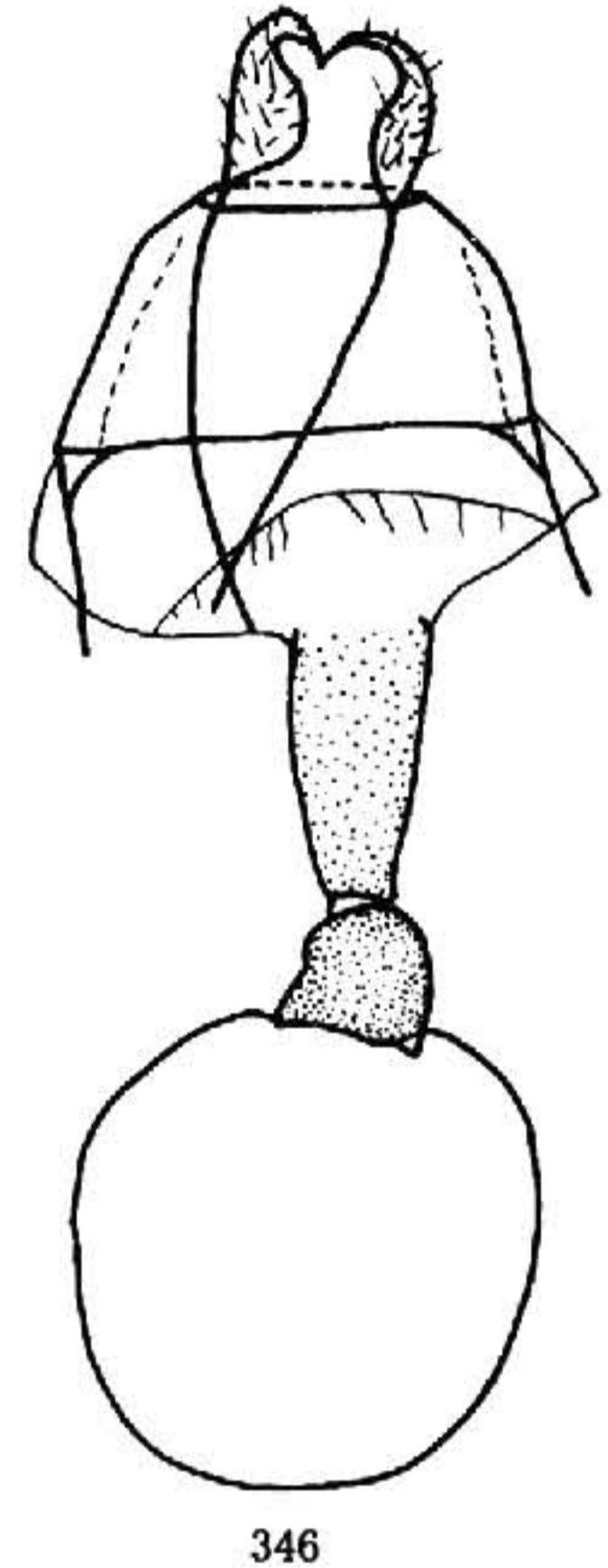
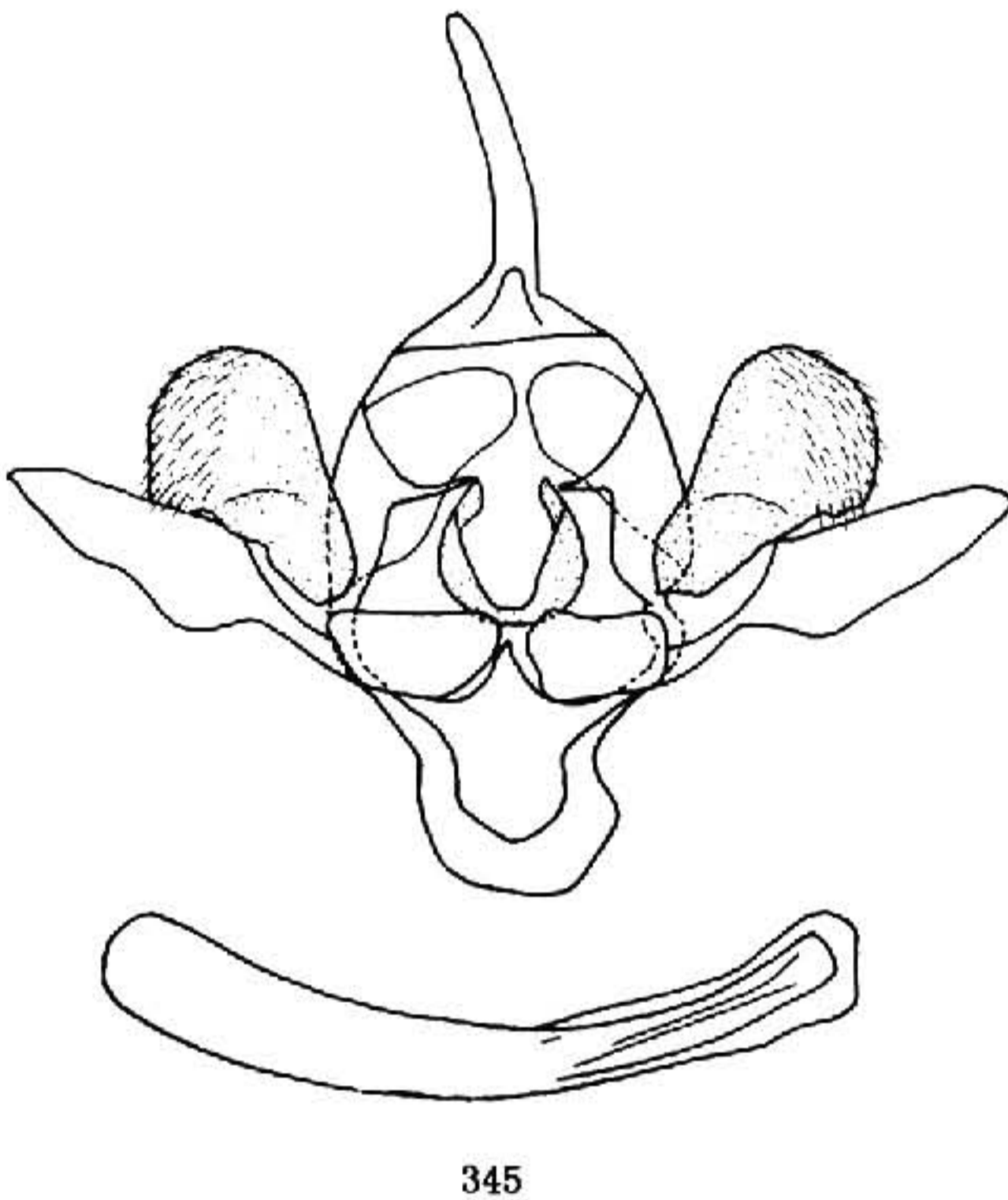


图 345—346 外生殖器. 345. 泛尺蛾 *Orthonama obstipata* (Fabricius), ♂; 346. 同前, ♀

前翅长: ♂ 9—11 mm, ♀ 10—12 mm。头胸腹部灰黄褐至灰褐色。雄雌颜色不同。雄翅灰黄褐色; 中域有一条黑灰色带, 其上中部外凸, 内缘(中线)浅弧形, 外缘未达外线; 黑色椭圆形中点在带内, 其周围有白圈; 带内侧的亚基线和内线、带外侧的外线和亚缘线均灰褐色, 在中室前缘至  $R_5$  一线弯折, 然后呈波状并与外缘平行至后缘; 顶角处一黑色斜线伸达亚缘线, 其黑色向下扩散, 亚缘线在其下模糊或消失; 缘线在翅脉端两侧有一对小黑点, 缘毛灰黄褐至灰褐色, 端半部色较浅。后翅可见内线、中线、外线和亚缘线; 前三条线深灰色, 有时仅在翅后半部清楚, 亚缘线浅色波状; 内线内侧常散布灰褐色; 缘线和缘毛同前翅。翅反面色略浅, 前后翅均有中点和数条波线, 其中外线最为清晰。雌翅灰红褐至暗红褐色, 前翅亚基线、内线、外线和亚缘线均灰白色波

状; 后翅内线、中线和外线黑灰色。

雄性外生殖器 (图 345): 同属征描述。

雌性外生殖器 (图 346): 同属征描述。

寄主植物: 羊蹄 (蓼科)。

**检视标本:** 2 ♂, 内蒙古阿盟右旗, 1987. IX. 10、11; 1 ♀, 内蒙古乌尔旗汉, 1985. VI. 28; 1 ♂, 辽宁辽中, 1986. VII; 2 ♂ 1 ♀, 北平 (北京), 1948. VII. 9、1949. VII. 10、IX. 1; 3 ♂ 1 ♀, 北京西郊, 1951. V. 30、1952. V. 5、IX. 2、X. 16; 1 ♀, 北京, 1952. VII. 7; 1 ♀, 北京门头沟, 1964. VII. 24; 1 ♀, 北京怀柔, 1964. IX. 21; 1 ♀, 北京中关村, 1957. VII. 8; 2 ♂, 北京三堡, 1964. VIII. 18; 1 ♀, 北京百花山, 1972. VIII. 1; 1 ♂, 北京北安河, 1973. VI. 6; 1 ♂ 1 ♀, 河北蔚县西合营, 860 m, 1964. VI. 7; 1 ♂ 2 ♀, 山东齐河, 1969. IX. 22; 2 ♂ 2 ♀, 河南新乡, 1973. IV. 14—VI. 10; 1 ♂, 甘肃永登吐鲁沟, 2 280 m, 1991. VII. 25—29; 1 ♂, 甘肃榆中兴隆山, 1991. VIII. 23; 3 ♂ 8 ♀, 上海, 1933. IV. 5—VI. 27、1934. VI. 7、1935. V. 19; 1 ♂, 浙江杭州, 1976. V. 20; 1 ♂, 福建福州, 1982. IX. 8; 1 ♂, 福建沙县, 1979. XII. 12; 1 ♀, 广西龙胜, 1980. VI. 10; 1 ♀, 四川峨眉山, 800—1 000 m, 1957. IV. 29; 1 ♂, 四川灌县青城山, 700—1 000 m, 1979. V. 31; 1 ♀, 四川汶川卧龙, 1 900 m, 1983. VII. 24; 1 ♂, 云南屏边, 2 500 m, 1956. VI. 18; 1 ♀, 云南金平, 1 500—1 700 m, 1957. V. 11; 1 ♂, 云南景东, 1 250 m, 1956. VI. 12; 1 ♀, 云南丽江玉龙山, 1962. VIII. 3; 1 ♀, 云南盈江, 1 300 m, 1980. IV. 21; 1 ♀, 云南泸水姚家坪, 2 500 m, 1981. VI. 4; 1 ♂, 西藏察隅沙马, 1 600 m, 1973. VII. 20; 4 ♀, 西藏察隅本堆, 2 070 m, 1973. VIII. 2—3; 1 ♀, 西藏聂拉木樟木, 2 250 m, 1974. IV. 4; 1 ♂, 西藏波密, 2 300 m, 1983. VIII. 15; 1 ♂, 西藏米林, 2 900 m, 1974. VIII. 19; 1 ♀, 同前, 1984. VIII. 3; 1 ♀, 西藏吉隆, 2 800 m, 1975. VII. 2—4; 1 ♀, 同前, 1984. VIII. 14; 2 ♀, 西藏林芝八一, 1984. VIII. XI. 6。

**分布:** 辽宁、内蒙古、北京、河北、山东、河南、甘肃、上海、浙江、湖南、福建、广西、四川、云南、西藏; 全世界 (除澳大利亚外)。

### 光尺蛾属 *Triphosa* Stephens, 1829

*Triphosa* Stephens, 1829, Nom. Br. Insects: 44.

*Speluncaris* Bruand, [1847] 1846, Mem. Soc. Emul. Doubs (1) 2 (3, livr. 5, 6): 105.

*Umbrosina* Bruand, [1847] 1846, ibidem (1) 2 (3, livr. 5, 6): 105.

**模式种:** *Phalaena dubitata* Linnaeus, 1758 (欧洲)