

台湾渡尺蛾 *Ziridava kanshireiensis* Prout, 1958 (图版 XXIV: 20)

Ziridava xylinaria kanshireiensis Prout, 1958, Bull. Br. Mus. nat. Hist. (Ent.) 6: 436, fig. 3. (台湾: Kanshirei)

Ziridava kanshireiensis: Holloway, 1982, in Barlow, Introduction Moths South East Asia: 248.

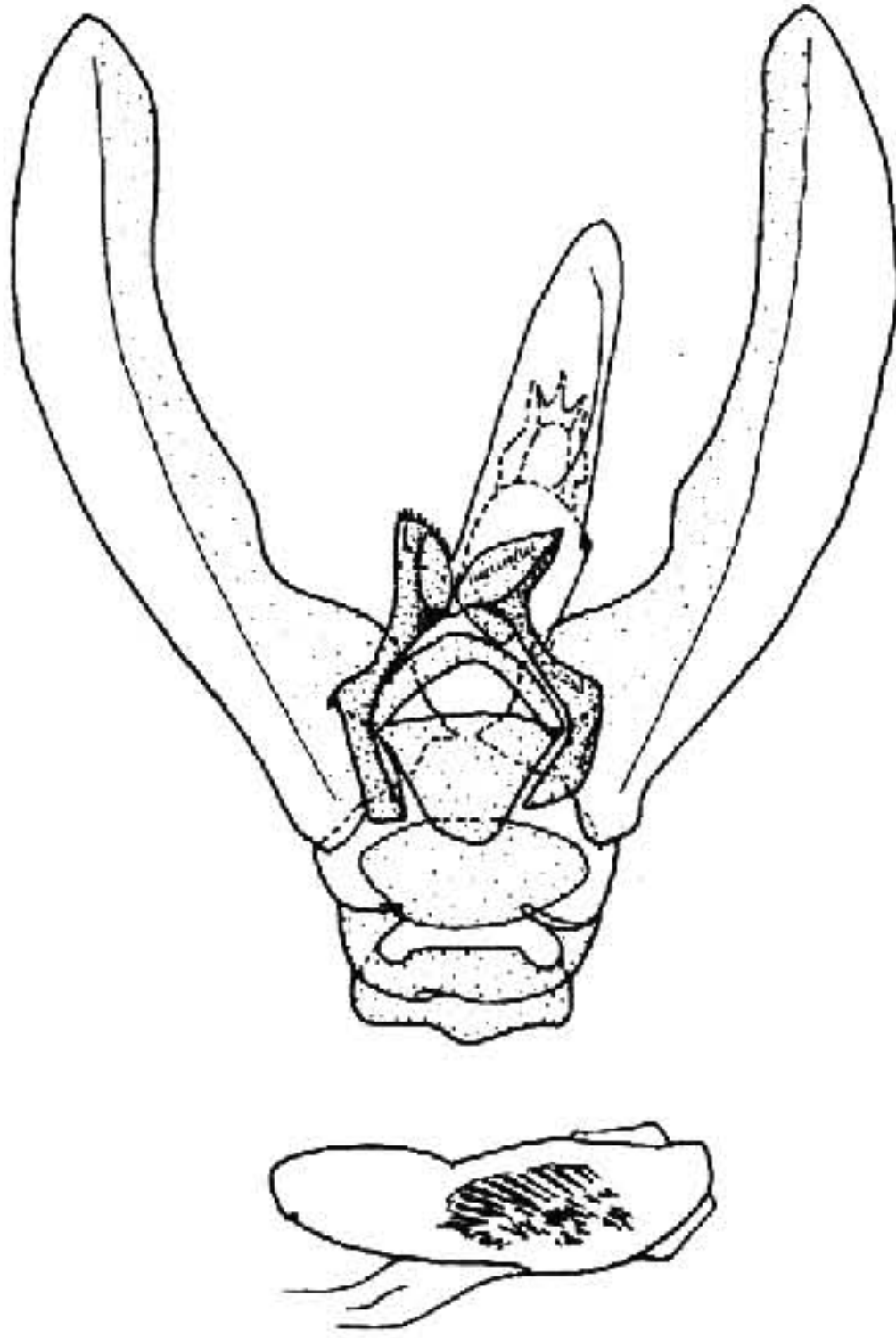


图 1161 台湾渡尺蛾 *Ziridava kanshireiensis* Prout 雄性外生殖器

前翅长: ♂ 13—14 mm。下唇须黑褐色掺杂灰黄色。额黄褐色, 触角下方有一黑褐色横带, 其边缘有红色鳞片; 头顶和胸部背面灰黄至浅黄褐色, 胸部背面掺杂红色鳞片, 各腹节背中线上有一小黑点。前翅灰黄色, 散布桔红色鳞, 中部以外在前缘下方有一巨大黑斑, 其外侧分别在顶角和 M_3 处扩展至外缘, 大斑内下方向后缘基部附近伸出一条模糊宽带, 黑灰色与桔红色掺杂; 大斑和宽带上散布少量微微翘起的鳞片, 并有银色光泽; 中点黑色, 位于大斑内缘处; 亚缘线浅色锯齿状, 常不连续; 缘线黑褐色, 在翅脉端断离; 缘毛灰黄色与黑褐色相间。后翅颜色同前翅, 基部黑灰色模糊带与前翅连续, 其外侧有两条纤细褐色波线; 中点深褐色微小; 端半部散布黑灰色, 外线为浅色波状双线; 亚缘线、缘线和缘毛同前翅。翅反面大部黑灰色, 黑色中点较正面清晰;

前翅前缘端半部排列灰黄色小斑, 前翅端部有浅色大斑块, 后翅排布模糊浅色条带。

雄性外生殖器 (图 1161): 钩形突退化, 在狭小背兜顶端形成一“山”字形骨片。阳茎基环侧突发达, 端部膨大呈掌状并互相接触, 具微毛列。囊形突延长呈层迭状。抱器瓣极狭长, 略向抱器背方向弯曲, 抱器背骨化。阳茎特别短粗, 角状器为一丛浓密短刺。

检视标本: 2 ♂, 海南尖峰岭, 1980. III. 22, 1982. X. 21。

分布: 台湾、海南; 菲律宾, 马来西亚, 印度尼西亚。

考尺蛾属 *Collix* Guenée, 1857

Collix Guenée, 1857, in Boisduval & Guenée, Hist. nat. Insectes (Spec. gén. Lépid.) 10: 357.

模式种: *Collix hyospilata* Guenée, 1857 (斯里兰卡)