

Ortholitha euthygramma: Prout, 1937, in Seitz, Macrolepid. World 4 (Suppl.): 79, pl. 14: k.

Xenortholitha euthygramma: Xue, 1992, in Liu, Iconography of Forest Insects in Hunan, China: 844, fig. 2744.

前翅长: ♂ ♀ 13—14 mm。额、头顶和体背灰褐色, 下唇须深褐色, 较长, 1/3 以上伸出额外。♂ 触角纤毛长度与触角干直径相等。前翅宽阔, 顶角呈钩状凸出; 灰黄褐色至深褐色, 通常♂ 颜色较深; 亚基线和中线白色波状, 两线间色略浅; 中点黑色微小; 外线内半深灰褐色, 外半有鲜明白色镶边, 在 M_1 附近微凸, 然后笔直到达后缘, 其外侧翅脉上有两列小黑点; 翅端部色渐深; 顶角至前缘近端部处有一半环形短线; 亚缘线为一列极细小的白点; 缘线黑灰色, 缘毛灰黄褐至深灰褐色, 端部白色。后翅灰褐色, 具灰色中点和浅弧形浅色外线; 缘线和缘毛同前翅。翅反面灰褐色至深灰褐色, 带黄褐色调, 前后翅均有中点和外线, 后者略波曲。后翅中室端脉一折角。

雄性外生殖器 (图 826): 钩形突短且细。阳茎基环侧突杆状, 粗和长的程度介于上述两种之间, 端部具一束毛和一支大刺。阳茎较长, 端膜具一束细刺状角状器。

检视标本: 1 ♀, 北京, 1972. V. 8; 1 ♀, 浙江天目山, 1957. VI. 26; 1 ♂, 湖北神农架, 1 250 m, 1981. VI. 29; 1 ♀, 湖北兴山龙门河, 1 260 m, 1993. VI. 20; 1 ♂ 1 ♀, 湖南南岳上封寺, 1980. VII. 19、27; 1 ♂, 福建南靖, 1980. XI. 6; 1 ♂, 四川西昌, 1974. V. 19; 1 ♀, 四川会理, 1974. VII. 19; 1 ♀, 四川万县王二包, 1 200 m, 1994. V. 27。

分布: 北京、上海、江苏、浙江、湖北、湖南、福建、四川。

革黑点尺蛾 *Xenortholitha corioidea* (Bastelberger, 1911) comb. nov.

Ortholitha corioidea Bastelberger, 1911, Int. ent. Z. 4: 241. (台湾)

体型较大 (前翅长约 18—19 mm)。前后翅均深灰褐色。前翅顶角较直线黑点尺蛾更为凸出; 亚基线和中线同前种, 外线直立, 其外侧的浅色镶边粗壮鲜明, 顶角附近无黑斑。后翅外线处为一条浅色宽带, 其上有三条深灰褐色细线。前后翅中点黑色, 均大而清晰。

未见标本。上文根据 Prout (1939) 记述及图整理。

分布: 台湾。

啄黑点尺蛾 *Xenortholitha dicaea* (Prout, 1924) (图版 XVIII: 27)

Ortholitha dicaea Prout, 1924, Bull. Hill Mus. 1: 480. (四川: 峨眉山)

Xenortholitha dicaea: Xue, 1992, in Liu, Iconography of Forest Insects in Hunan, China: 844, fig. 2745.

前翅长: ♂ 16—17 mm, ♀ 17—21 mm。头和体背深灰褐色。下唇须深褐色, 约 1/3

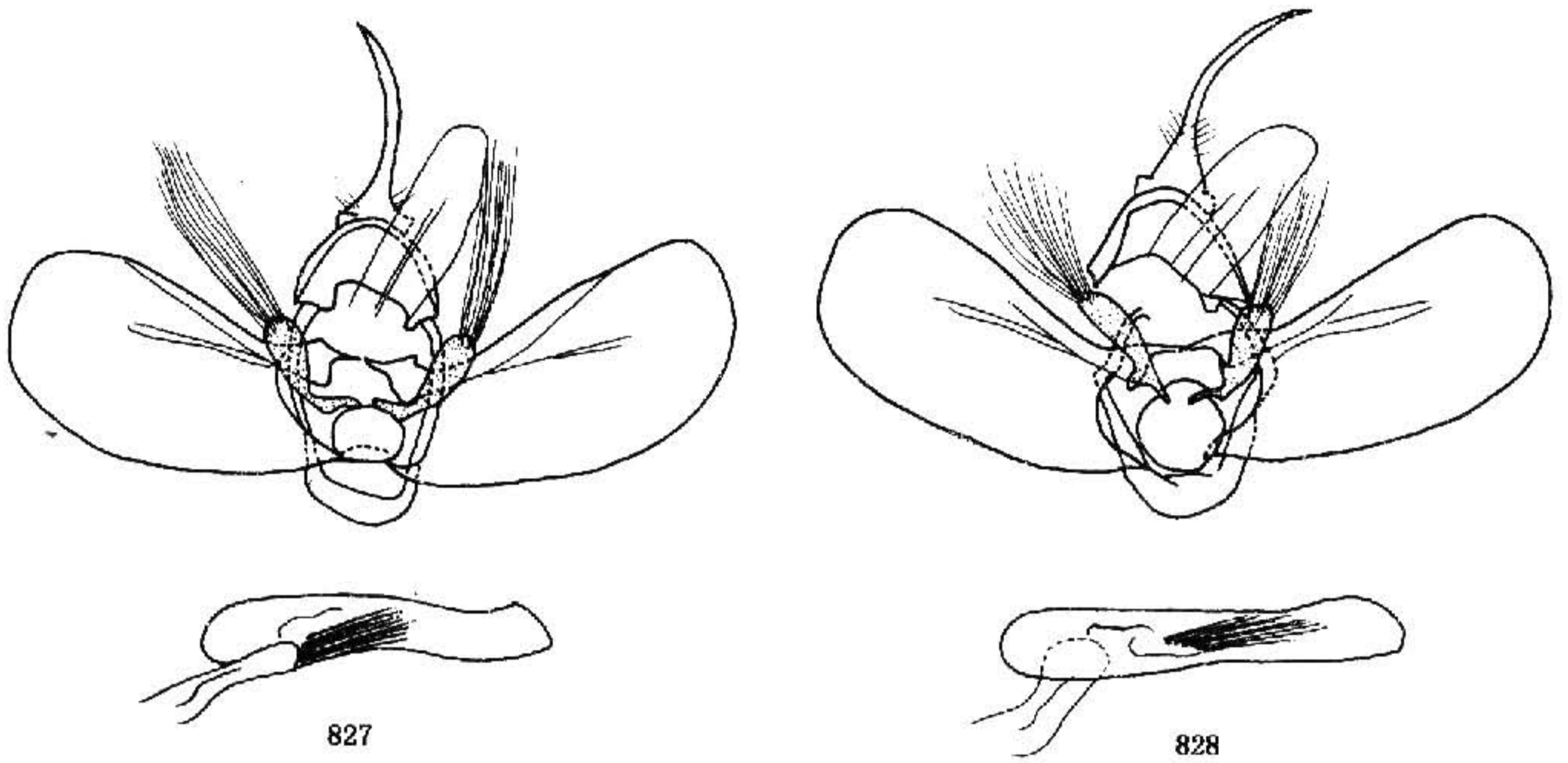


图 827—828 雄性外生殖器. 827. 啄黑点尺蛾 *Xenortholitha dicaea* (Prout);
828. 凸黑点尺蛾 *X. exacra* (Wehrli)

伸出额外。前翅顶角略凸出；中域宽阔，具黑色中点；外线除在前缘附近外极弱或消失，但亚基线与中线间和外线外侧略带黄褐色，与中域的深褐色区别明显；亚基线和中线较倾斜；外线波曲，中部渐凸，但不形成明显的凸齿，其外侧翅脉上的黑点列细小模糊，亚缘线有时可见细小白点，顶角内下方有两个三角形黑斑，但常消失。后翅灰褐至深灰褐色，可见微小中点和外线轮廓，后者与前翅形状相似。前后翅缘线为翅脉端两侧的黑点列，缘毛深灰褐色。翅反面深灰褐色，外线以外带暗黄褐色，亚缘线的白点列较正面清晰，中点较正面大而清晰。后翅中室端脉一折角至弱双折角。

雄性外生殖器（图 827）：钩形突中等大。阳茎基环侧突棒槌状，端部膨大，具一束长毛。本种和下述三种阳茎基环侧突端部均无大刺。抱器瓣较短宽。阳茎细小，角状器为一束细长刺。

雌性外生殖器（图 831）：表皮突特别短小，其中前表皮突几乎消失。骨环十分细小，位于囊导管上端附近。囊导管中部以下至囊体上 1/3 处弱骨化，并在囊体上 1/3 处形成一条骨化略强的横带。囊体肥大，囊片叉状，较短宽，长不足囊体长的 1/3。

检视标本：1♀，甘肃天水，1992. IX. 20；1♀，四川峨眉山，1 800—1 900 m，1957. VII. 28；1♂，同前，1977. VIII. 6；1♂，四川泸定新兴，1 920 m，1983. VI. 13；2♀，四川泸定磨西，1 600 m，1983. VII. 11；1♀，四川南坪九寨沟，2 300 m，1983. IX. 4。

分布：甘肃、湖南、四川。