

1. p. 169(模式产地: 北京)。

1923 *Vulpes huli* Sowerby, Nat. in Manchuria, 2: 44.

分布于河北省, 河南北部等。

本亚种体形略大于华南亚种, 头骨的量度亦稍大。本亚种毛色特征与华南亚种相似。我们见到的大批皮张, 华北所产背部偏棕褐色, 前背略带黑色色调, 后背部呈十分显著的麻棕色调, 不带黑色杂斑。耳背黑褐, 而不是纯黑色。尾以棕褐为主, 稍染黑色色调, 由长毛毛尖的黑色部份形成, 但不甚深重。喉部褐灰, 毛端灰白, 毛基深褐灰色, 背侧棕黄。腹毛近乎棕白。前肢前面不呈黑色, 而为麻灰色。

### 3. 沙狐 *Vulpes corsac* Linnaeus (图版一: 图2)

1768 *Canis corsac* Linnaeus, Syst. Nat., ed. 12, vol. 3. appendix, p. 223 (模式产地: 苏联乌拉尔河与额尔齐斯河之间的平原)。

别名: 东沙狐(商品名)。

**鉴别特征** 栖于亚洲中部草原、荒漠及半荒漠地带的一种较小形的狐。体长500—600毫米, 尾长接近体长之半。头骨之颅基长不及120毫米。复毛细软, 背部毛长35—40毫米。耳短, 耳背浅棕灰色。尾梢浅灰黑色。头骨之听泡较大, 吻部较粗短, 自吻端到眶前孔之距离超过臼齿间宽, 但显然不及赤狐与藏狐之吻长。眶间部较宽而平坦。左右颞脊分离, 平行地往后延伸到接近枕部始汇合。

**形态** 本种为狐属国内所产之最小形者。体长一般在500毫米左右, 尾长250—350毫米, 头骨之颅基长90—120毫米。

**毛色:** 头部自双眼间经额部、头顶向后延伸到躯体背面均呈浅沙褐色, 带有明显的花白色调, 底绒为驼灰色, 针毛基部驼灰或近黑色, 毛干黑色, 至次末端转为白色, 花白色调由此形成。吻部灰色加重而棕黄色调不显。耳背面及两腮均呈深棕灰色。与赤狐显著不同的是沙狐的耳背绝不呈现黑色。耳壳内面密布白毛。由体背至体侧毛色渐趋浅淡, 且花白色调不显。躯体腹面自下颌及喉部起, 均为棕白色。尾背面呈深棕灰色, 毛尖黑褐, 深重的黑色毛尖聚集而成不规则的横纹, 腹面棕黄, 尾梢黑色。前后肢外侧毛色均为深棕或锈棕黄色, 内侧如同躯体腹面, 呈棕白色。

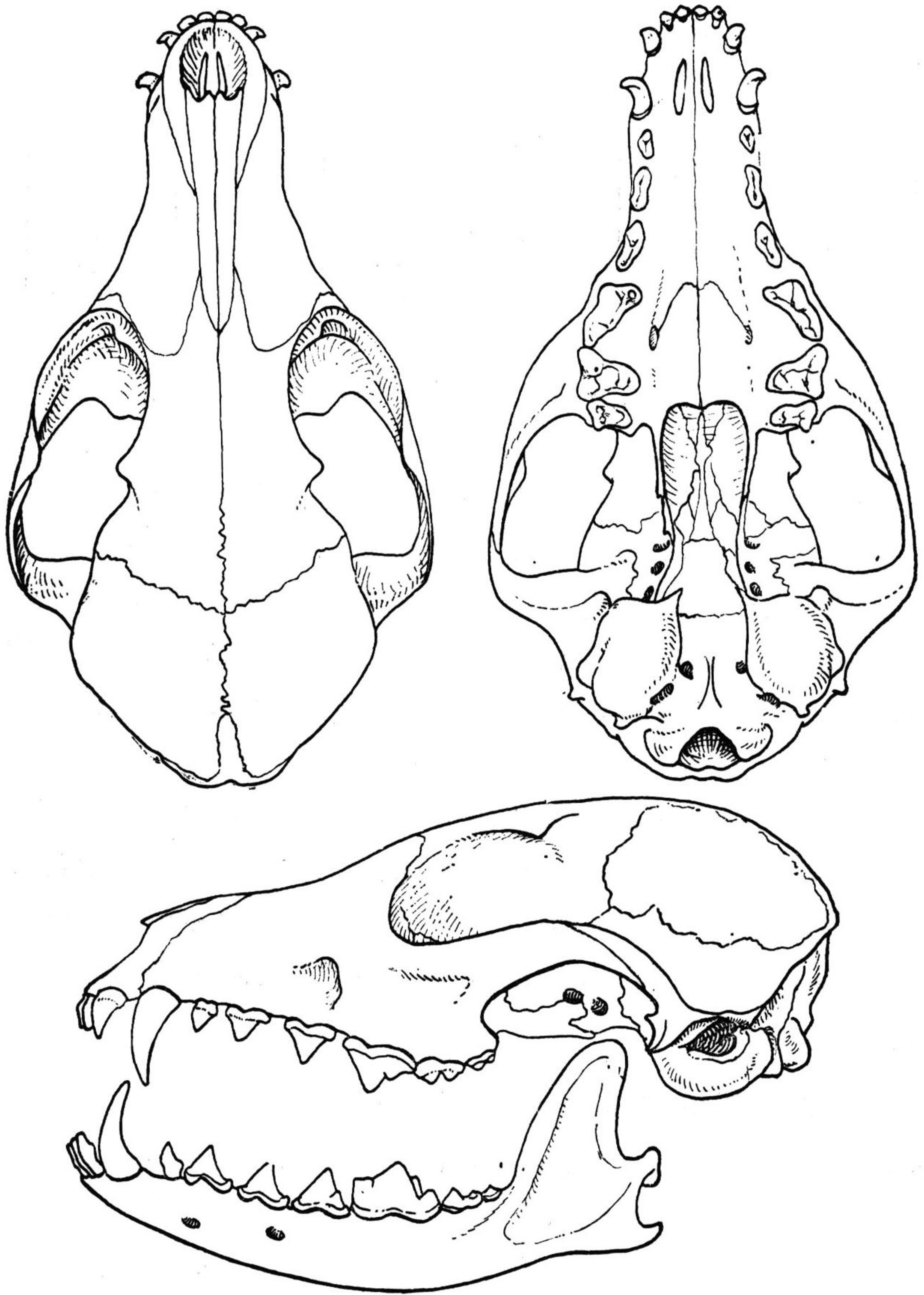
夏毛毛被稀疏, 色泽灰暗而无光泽。

**头骨:** 沙狐头骨显著小于赤狐与藏狐, 颅基长不超过120毫米, 颞宽不超过68毫米。头骨结构上的明显特征是吻部短而略粗。眶前孔至门齿最前端的距离超过臼齿列间之最大宽度。眶间部较宽, 而不明显凹陷。左右颞脊较为分离, 且近乎平行, 不形成发达的矢状脊。人字脊亦不如赤狐突出。听泡不十分发达。(头骨图3, 沙狐)

牙齿结构并无明显特征, 但本种犬齿较弱, 咬合时, 上颌犬齿齿尖不达下颌骨的底缘。上门齿的侧齿突缺如。

量衡度:





头骨图3  
沙狐 *V. corsac*

外形(衡: 克; 度: 毫米)

标本号	性别	体重	体长	尾长	后足长	耳长	产地
[动]24850	♀	1800	435	230	95	55	内蒙古阿巴成旗
[动]24618	♀	1750	475	240	105	60	新疆吉木乃

**地理分布** 迄今所知,沙狐分布范围主要在亚洲中部草原及荒漠、半荒漠地带,国内的分布包括内蒙古新巴尔虎左旗、新巴尔虎右旗、阿巴嘎旗、二连、达茂旗,辽宁赤峰、西拉木伦河,甘肃张掖,宁夏银川,新疆吉木乃等地。国外亦见于蒙古,苏联和阿富汗北部。(分



头骨 (毫米)

标本号	颅全长	腭长	吻长	颧宽	眶间宽	臼齿间宽	上齿列长 (C—M)
24617	111.9	56.5	37.9	—	21.6	32.0	49.6
24618	102.3	54.1	37.6	56.3	21.8	31.9	47.0
24619	—	59.6	—	—	22.8	34.6	53.4
631	109.9	55.0	38.6	61.3	21.0	35.0	51.8
24850	98.8	52.0	35.0	57.1	20.3	32.0	47.0

布图 1, 沙狐和藏狐)

**生态** 有关本种生态习性所知甚微。据以往文献记载,沙狐栖开阔的草原及半荒漠地带。白天匿于洞穴中很少外出活动。通常利用旱獭弃洞。主要以小型兽类和鸟类为食,鼠兔和田鼠是它取食的主要对象。亦有记载称沙狐无固定巢穴,偶而利用旱獭洞穴作临时窝穴。除鼠兔、田鼠外,亦食蜥蜴、蛙以及大型昆虫。白昼亦有活动。狐臭不显。每年1—3月繁殖,孕期约50天,每胎产仔2—11个,雌狐第三年始性成熟。

**分类** 本种在种的分类鉴别上,常发生与藏狐混淆。究其原因,主要由于这类食肉类标本采集及生态调查较少,同时受传统的毛皮业上将藏狐与沙狐统称为沙狐的影响。实际上毛皮业上的“东沙狐”应为本种,“西沙狐”应为藏狐。

沙狐的地理亚种研究不多,主要均依据 Бобринский 等(1944,1965)的分类,即分为三个亚种。从地理分布看,我国的沙狐与指名亚种分布范围毗邻。但指名亚种的体型较大,我们目前所查看到的标本,都属幼体或次成体,不足以作亚种比较。Банников (1954)订蒙古所产为 *Vulpes corsac scorodumovi* 亚种,然而此亚种为 Бобринский 等视作指名亚种的同物异名。

#### 4. 藏狐 *Vulpes ferrilata* Hodgson (图版一:图 1)

1842 *Vulpes ferrilatus* Hodgson, Jour. Asiat. Soc. Beng., 11: 278(模式产地:西藏拉萨附近)。

别名: 藏沙狐、西沙狐(商品名)。

**鉴别特征** 大小接近赤狐或略小,但耳短小,耳长不及后足长之半,耳背之毛色与头部及体背部近似。尾形粗短,长度不及体长之半。冬毛毛被厚而茸密,毛短而略卷曲。背中央毛色棕黄,体侧毛色银灰。尾末端近乎白色。头骨之吻部十分狭长,吻部中央部位之侧缘稍向内凹入,第二前臼齿处之吻宽约为腭长之1/4。犬齿甚长,上犬齿之高约等于第四前臼齿加第一臼齿长度之总和。

#### 形态

**外形:** 体形大小略小于赤狐或与之接近,但显然大于沙狐,体重约4公斤,体长490—650毫米。肢短,尾形粗短,尾长220—280毫米,不及体长之半。耳短小,耳长小于后足长之半。毛被厚而茸密,尤以冬毛为甚,背部毛稍带卷曲。针毛短,其长度仅略超过底绒。冬毛背部针毛长25—35毫米。夏毛毛被丰密程度较差,毛亦更短,尾形显较冬毛