

904)。

雄性外生殖器：钩形突刺状。阳端基环扁宽。阳茎基环侧突较短小。囊形突短宽。抱器背简单，弱骨化；抱器腹短宽，近三角形，骨化较强，具刺状端突。阳茎短小。

雌性外生殖器：前表皮突短，后表皮突细长。交配孔两侧呈瘤状骨化，表面具微刺。囊导管短粗。囊体膜质，无囊片。

分布：亚洲东部。

种检索表

1. 前翅中带浅灰黄褐色；径副室一个 锯俄带尺蛾 *V. serrataria*
前翅中带黑褐色；径副室两个 疑俄带尺蛾 *V. incerta*

锯俄带尺蛾 *Viidaleppia serrataria* (Prout, 1914) (图版 XX: 12)

Cidaria (*Thera*) *serraria serrataria* Prout, 1914, in Seitz, *Macrolepid. World* 4: 219. (俄罗斯: 乌苏里地区)

Cidaria (*Thera*) *serrataria*: Prout, 1938, *ibidem* 4 (Suppl.): 115, pl. 11: d.

Asaphodes serraria Viidalepp, 1977, *Ent. Obozr.* 56: 576. (nec Zeller)

Asaphodes serrataria: Viidalepp, 1980, *Uchen. Zap. tartu gos. Univ.* 516: 64, fig3: 1, 2; fig. 7: 3.

Viidaleppia serrataria: Inoue, 1986, *Tinea* 12 (7): 60, figs 17, 18.

前翅长：♂ 15 mm，♀ 15—16 mm。体和翅污白至污黄色，斑纹黄褐色，略带灰褐色调。前翅较短，顶角钝圆；亚基线内侧和中线与外线之间各形成深色基斑和中带，中带内具大而清晰的深褐色中点；亚基线锯齿状，中线与外线波状，其中外线在 M_3 处十分凸出；亚基线与中线之间散布少量灰黄褐色；外线外侧至翅端部颜色逐渐加深，白色锯齿状亚缘线粗壮清晰；缘线处有时可见不连续的深色小点，缘毛与翅面同色。后翅白色，隐见灰色中点；翅端部散布少量黄褐色，缘线同前翅，缘毛灰白色。翅反面颜色与正面相同，前后翅均有大而清晰的深褐色中点；外线轮廓清晰，其它斑纹十分模糊。前翅径副室一个。

雄性外生殖器 (图 905)：钩形突短，背兜宽大。阳茎基环侧突短粗，端部毛簇十分短小。抱器瓣狭长，抱器背端部不规则波曲；抱器腹端突远较下种粗大。阳茎短粗，无角状器。

雌性外生殖器 (图 906)：同属征描述。

检视标本：1 ♀，黑龙江岱岭，1958. VI. 6；1 ♂，同前，1959. VI. 13；1 ♀，同前，390 m，1962. VI. 24；1 ♀，吉林长白山，1982. VII. 18。

分布：黑龙江、吉林；俄罗斯，日本。

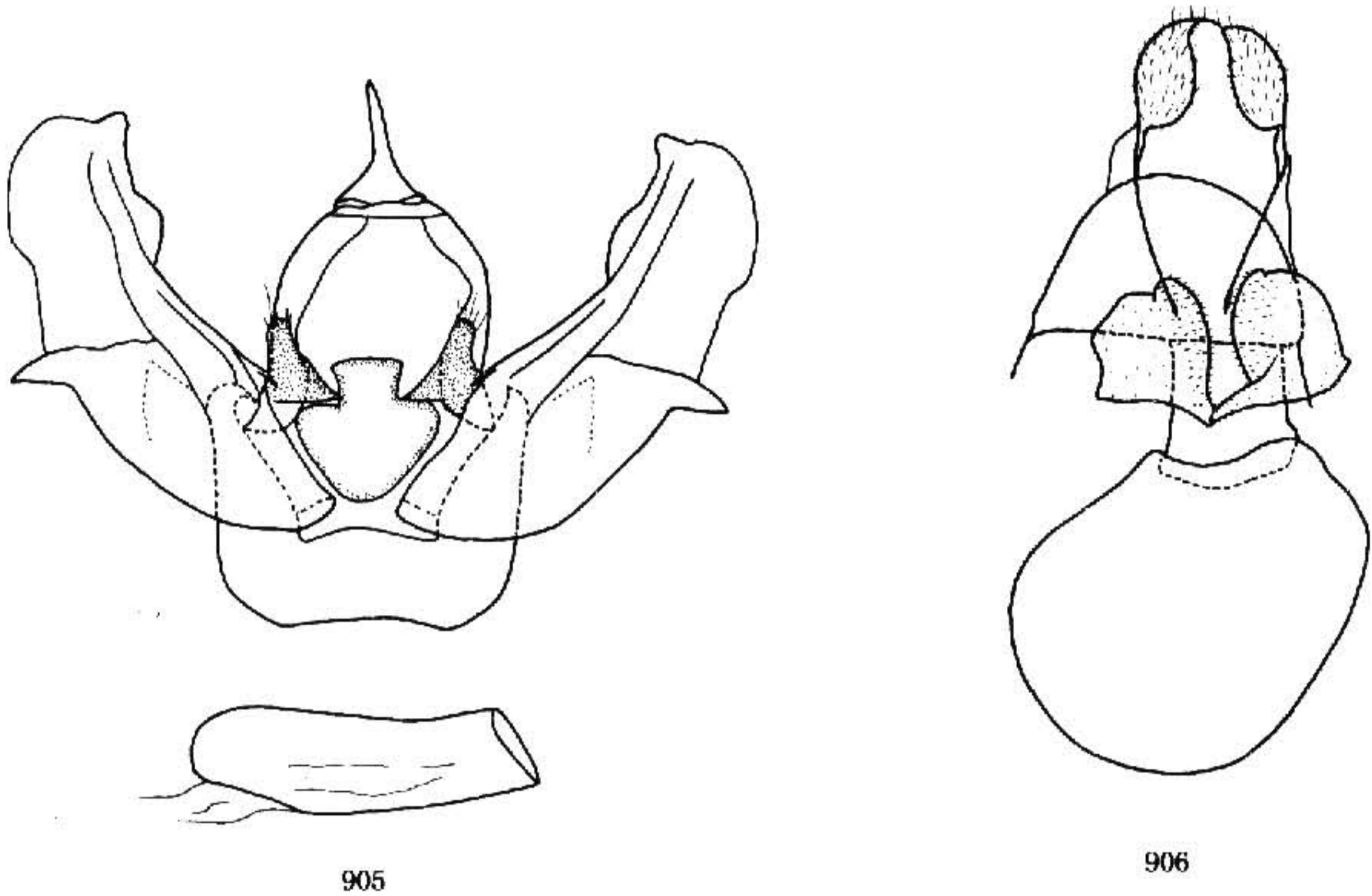


图 905—906 外生殖器. 905. 锯俄带尺蛾 *Viidaleppia serrataria* (Prout), ♂; 906. 同前, ♀

疑俄带尺蛾 *Viidaleppia incerta* Inoue, 1986 (图版 XX: 13, XXV: 16)

Viidaleppia incerta Inoue, 1986, Bull. Fac. domestic Sci., Otsuma Woman's Univ. 22: 234, fig. 25: D; fig. 26; fig. 27: C. (台湾: 南投)

前翅长: ♂ 15—16 mm。额和头顶白色掺杂灰褐色; 下唇须深灰褐色, 掺杂白色, 约 1/4 伸出额外。胸部背面黑褐色, 掺杂白鳞, 背中线白色, 立毛簇黑色。前翅底色为黄褐色, 基部和端部散布黑褐色, 中带黑褐色; 亚基线黑褐色, 弧形微波曲; 中线波状, 其内侧有浅色镶边; 中点黑色条形, 清晰; 外线由前缘弯曲外倾至 M_2 下方, 在该处形成一粗齿后内倾并呈深锯齿形至后缘, 外线外侧有浅色镶边; 亚缘线灰色锯齿状; 顶角处有一黑色斜线; 缘线黑色不完整, 缘毛灰黄与黑灰色相间。后翅污白色; 中点黑灰色清晰; 隐见灰色弧形外线。前翅反面外线之内深灰色, 隐见条形中点; 外线外侧由灰黄色逐渐过渡到深灰褐色。后翅反面污黄

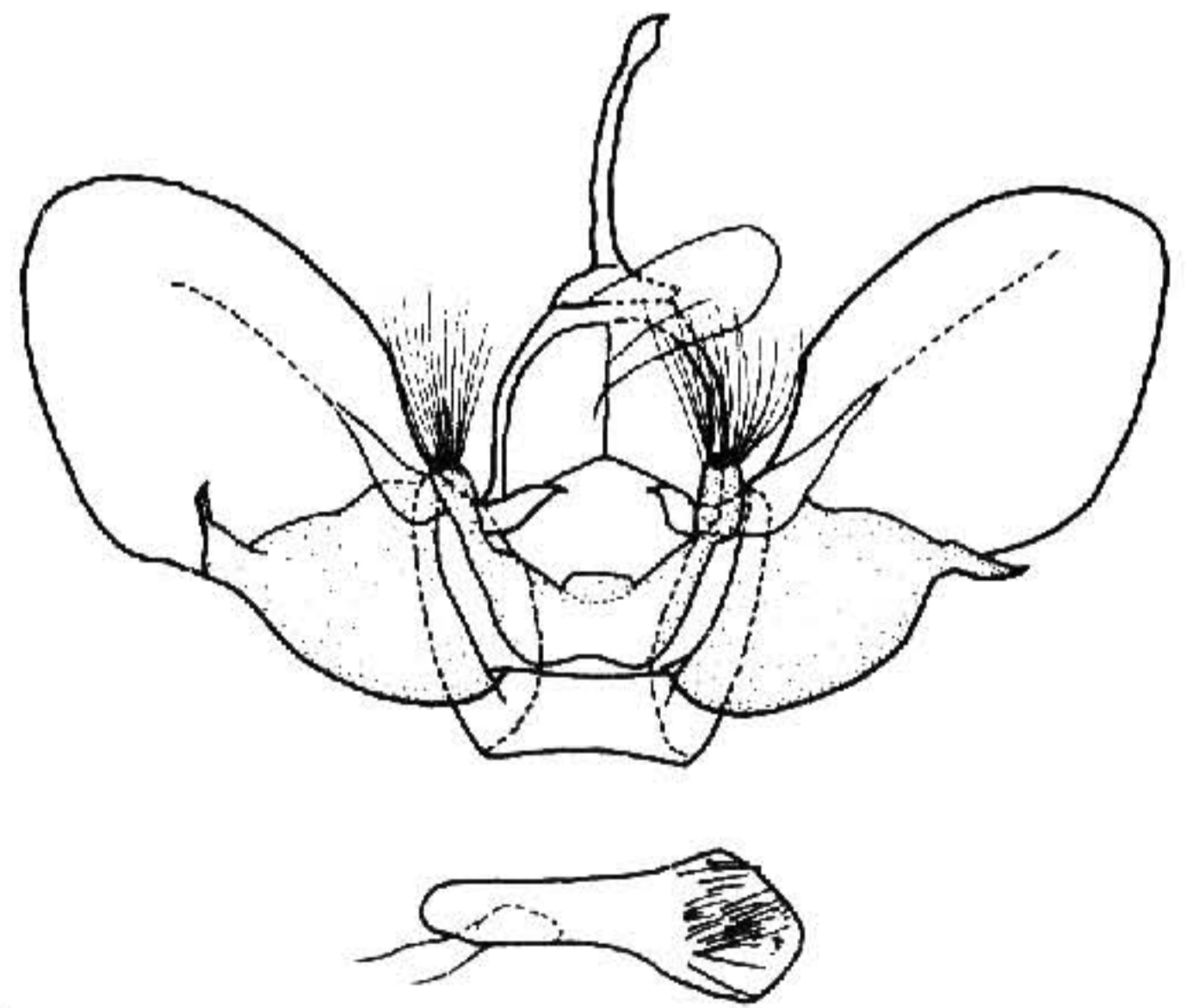


图 907 疑俄带尺蛾 *Viidaleppia incerta* Inoue, 雄性外生殖器