

图 905—906 外生殖器. 905. 锯俄带尺蛾 *Viidaleppia serrataria* (Prout), ♂; 906. 同前, ♀

疑俄带尺蛾 *Viidaleppia incerta* Inoue, 1986 (图版 XX: 13, XXV: 16)

Viidaleppia incerta Inoue, 1986, Bull. Fac. domestic Sci., Otsuma Woman's Univ. 22: 234, fig. 25: D; fig. 26; fig. 27: C. (台湾: 南投)

前翅长: ♂ 15—16 mm。额和头顶白色掺杂灰褐色; 下唇须深灰褐色, 掺杂白色, 约 1/4 伸出额外。胸部背面黑褐色, 掺杂白鳞, 背中线白色, 立毛簇黑色。前翅底色为黄褐色, 基部和端部散布黑褐色, 中带黑褐色; 亚基线黑褐色, 弧形微波曲; 中线波状, 其内侧有浅色镶边; 中点黑色条形, 清晰; 外线由前缘弯曲外倾至 M_2 下方, 在该处形成一粗齿后内倾并呈深锯齿形至后缘, 外线外侧有浅色镶边; 亚缘线灰色锯齿状; 顶角处有一黑色斜线; 缘线黑色不完整, 缘毛灰黄与黑灰色相间。后翅污白色; 中点黑灰色清晰; 隐见灰色弧形外线。前翅反面外线之内深灰色, 隐见条形中点; 外线外侧由灰黄色逐渐过渡到深灰褐色。后翅反面污黄

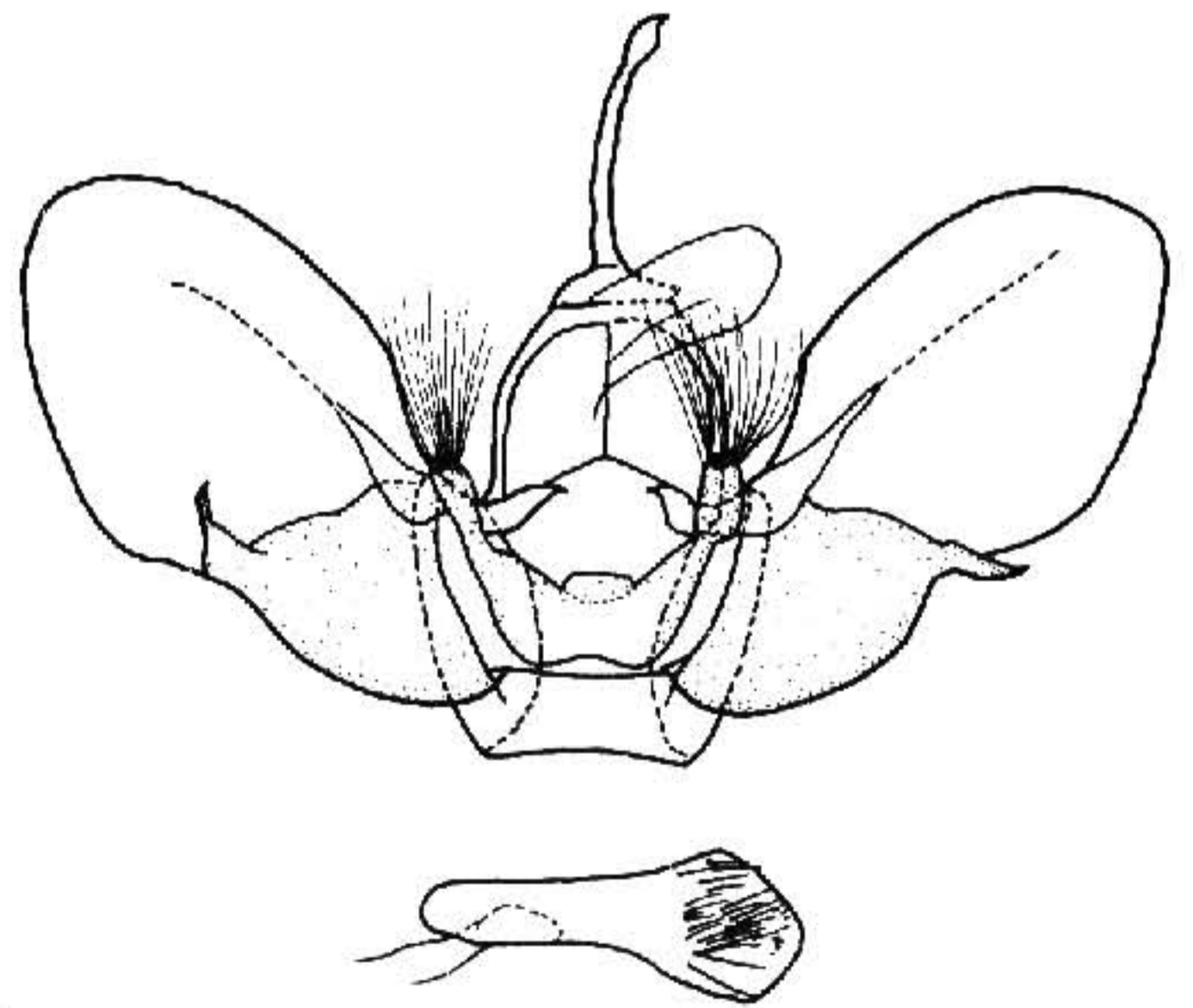


图 907 疑俄带尺蛾 *Viidaleppia incerta* Inoue, 雄性外生殖器

色，中点黑褐色；外线“>”形，深灰褐色。前翅径副室两个。

雄性外生殖器（图 907）：钩形突近端部处略膨大。阳茎基环侧突短棒槌状，端部具一束细毛。抱器瓣宽阔，端部圆，抱器腹膨大，弱骨化，具一刺状端突。阳茎细小，端膜具一束细刺。

检视标本：1 ♂，云南中甸大雪山，4 000 m，1981. VIII. 16。1 ♂，台湾南投（Hohuanshan）3 100 m，1987. VIII. 5（日本 Inoue 博士借用标本）。

分布：台湾。

羽带尺蛾属 *Pennithera* Viidalepp, 1980

Pennithera Viidalepp, 1980, Uchen. Zap. tartu gos. Univ. 516: 68.

模式种：*Larentia comis* Butler, 1879（日本）

近似前述三属。♂触角羽状，每节两对细长栉齿（图 913）。前翅径副室两个，后翅中室端脉强烈双折角。

雄性外生殖器：钩形突细长刺状。背兜瘦小。阳茎基环侧突较长，伸达背兜中部以上。抱器瓣狭长；抱器背具宽大耳状突。阳茎细长，模式种具角状器。

雌性外生殖器：近似俄带尺蛾属，但交配孔两侧无骨片，囊导管细长。

分布：亚洲东部。

种检索表

1. 前翅中线与亚缘线之间翅脉均黑色，亚基线外侧在后缘处的斑深褐色并向上扩散 丘羽带尺蛾 *P. subalpina*
- 前翅中线与亚缘线之间翅脉不为黑色或仅有部分黑色，亚基线外侧在后缘处的斑黑色条形 2
2. 前翅中线由前缘至中室下缘一段直 3
- 前翅中线由前缘至中室下缘一段锯齿状 哀羽带尺蛾 *P. lugubris*
3. 前翅亚基线直或浅弧形，在中室下缘脉两侧无凸齿或凸齿极微小 4
- 前翅亚基线弧形弯曲，中部在中室下缘脉两侧凸出一对尖锐凸齿 仁羽带尺蛾 *P. comis*
4. 前翅底色灰白 亚羽带尺蛾 *P. subcomis*
- 前翅底色灰黄至浅黄褐色 疏羽带尺蛾 *P. manifesta*

仁羽带尺蛾 *Pennithera comis* (Butler, 1879) (图版 XX: 14)

Larentia comis Butler, 1879, Ann. Mag. nat. Hist. (5) 4: 443. (日本)

Cidaria (Thera) comis: Prout, 1914, in Seitz, Macrolepid. World 4: 219, pl. 13: d.

Thera comis: Prout, 1941, ibidem 12: 324.

Asaphodes (Pennithera) comis: Viidalepp, 1980, Uchen. Zap. tartu gos. Univ. 516: 69.