

围细刺较长，放射状。

检视标本：1♀，西藏亚东，2 800 m，1960. VII. 24；1♂ 1♀，西藏樟木曲乡，3 300 m，1975. VII. 5、7；1♀，西藏吉隆，2 800 m，1975. VII. 27。

分布：西藏；尼泊尔，锡金，克什米尔地区。

平额维尺蛾 *Venusia planicaput* Inoue, 1987 中国新记录 (图版 XXI: 34)

Venusia planicaput Inoue, 1987, Bull. Fac. domestic Sci., Otsuma Woman's Univ. 23: 226, figs 56C, 57D, 59B. (尼泊尔)

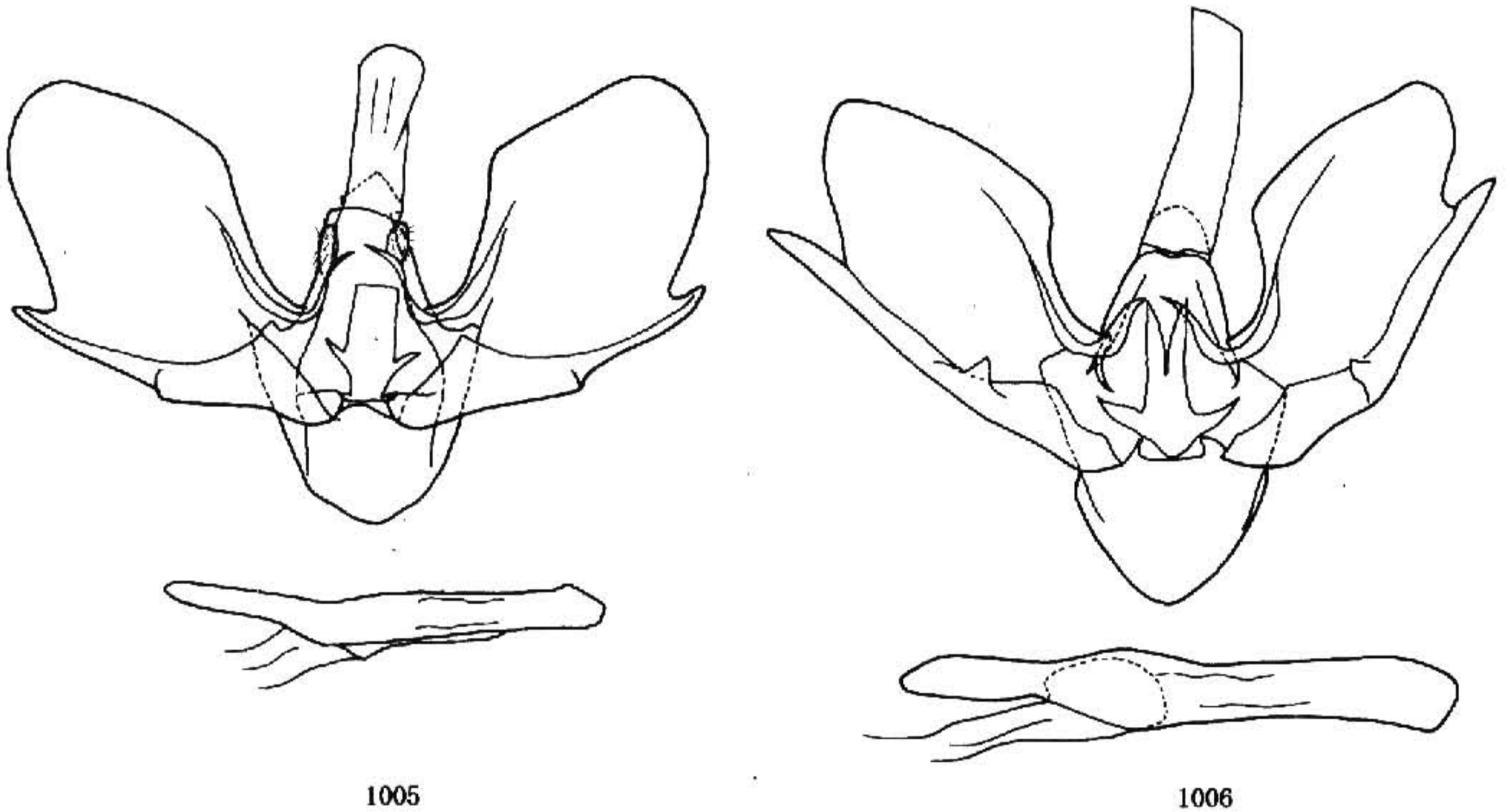


图 1005—1006 雄性外生殖器. 1005. 平额维尺蛾 *Venusia planicaput* Inoue; 1006. 纤维尺蛾 *V. scitula* Xue, sp. nov.

前翅长：♂ 11—13 mm。额和头顶深灰褐色，额上缘和下唇须黑褐色，体背灰白色掺杂黑褐色，腹基部有黑褐色斑。前翅淡灰褐色，基部至中线色略暗，亚基线、两条内线和中线较清晰；中域色浅，中点极微小或消失，外线内侧的伴线纤细但通常完整；外线微弯曲，中部外凸，沿翅脉向内凸出小齿，上半段粗壮，并向外扩散形成模糊黑褐色大斑；上述斑纹均掺杂黄褐色；亚缘线模糊不清；缘线黑点列清晰，缘毛淡灰褐色。后翅灰白色，具深灰色中点；外线和亚缘线不完整，但通常伸达前缘；缘线较细弱，缘毛白色。前翅反面灰褐色，后翅反面灰白色，隐见正面斑纹，后翅中点较清晰。

雄性外生殖器 (图 1005)：囊形突较小，近半圆形。抱器瓣特别短宽，端部圆；抱器腹中部微凸，端突短钝。阳茎较小，阳茎盲囊细长，较阳茎体细。

检视标本：13♂，西藏墨脱那木拉，3 800 m，1983. VII. 28；7♂，西藏米林那

木拉, 3 800 m, 1983. VII. 28。

分布: 西藏; 尼泊尔。

备考: Inoue (1987) 原记♂触角纤毛“极短”, 手头标本似略长, 长度接近触角干直径, 但其它特征, 特别是雄性外生殖器特征完全一致, 分布地区接近, 故按此种处理。

纤维尺蛾 *Venusia scitula* Xue sp. nov. (图版 XXI: 35)

前翅长: ♂ 12—13 mm, ♀ 14 mm。非常近似前种 (平额维尺蛾 *V. planicaput* Inoue)。额较该种凸出, 浅灰黄褐色, 上端有一条深褐色横带。♂触角纤毛长约等于触角干直径。前翅斑纹较细弱, 翅面颜色浅淡; 中域略宽阔, 外线中部外凸较该种强。后翅外线为单线 (该种双线)。前翅可见极弱小中点。前后翅反面有弱中点。

雄性外生殖器 (图 1006): 近似平额维尺蛾。抱器瓣略狭, 抱器腹端突较长。阳端基环上端叉状。囊形突较该种长。阳茎粗大, 明显长于抱器瓣, 阳茎盲囊较阳茎体细。

雌性外生殖器 (图 1009): 近似锡金维尺蛾。囊导管略短, 囊颈附近的囊片较大, 囊体中部囊片略细长。

正模♂, 云南丽江玉龙山, 1962. VII. 21, 宋士美采。副模 2♂, 同前, 1962. VII. 21、22, 宋士美采; 1♂, 同前, 2 850 m, 1984. VII. 14, 陈一心采; 1♀, 四川马尔康, 3 230 m, 1961. VII. 18, 李贵富采。

分布: 四川、云南。

奇维尺蛾 *Venusia paradoxa* Xue sp. nov. (图版 XXI: 36)

前翅长: ♂ 13 mm。近似平额维尺蛾 *V. planicaput* Inoue 和纤维尺蛾 *V. scitula* sp. nov.。前翅略带灰紫色调, 斑纹与纤维尺蛾相近, 但中线在前缘处扩展成一褐斑。后翅与纤维尺蛾相同。前翅反面灰褐色, 较纤维尺蛾色深但较平额维尺蛾色浅。

雄性外生殖器 (图 1007): 除抱器腹端突特别短小以外, 其它几乎同纤维尺蛾, 囊形突略宽大, 阳茎盲囊更细长。

正模♂, 湖北神农架, 1 640 m, 1981. VII. 9, 韩寅恒采。

分布: 湖北。

双角维尺蛾 *Venusia biangulata* (Sterneck, 1928) comb. nov. (图版 XXII: 1)

Discoloxia biangulata Sterneck, 1928, Dt. ent. Z. Iris 42: 175. (四川: 打箭炉)

前翅长: ♂ 13—14 mm, ♀ 14—15 mm。头和体背灰红色, 额边缘褐色。♂触角纤毛极短。前翅中室端脉双折角; 浅红褐色; 亚基线褐色弧形; 中线和外线模糊带状, 颜色较翅面略暗, 外线宽约 2 mm; 中点和缘线的点列黑褐色, 均细小; 缘毛浅灰褐色。