

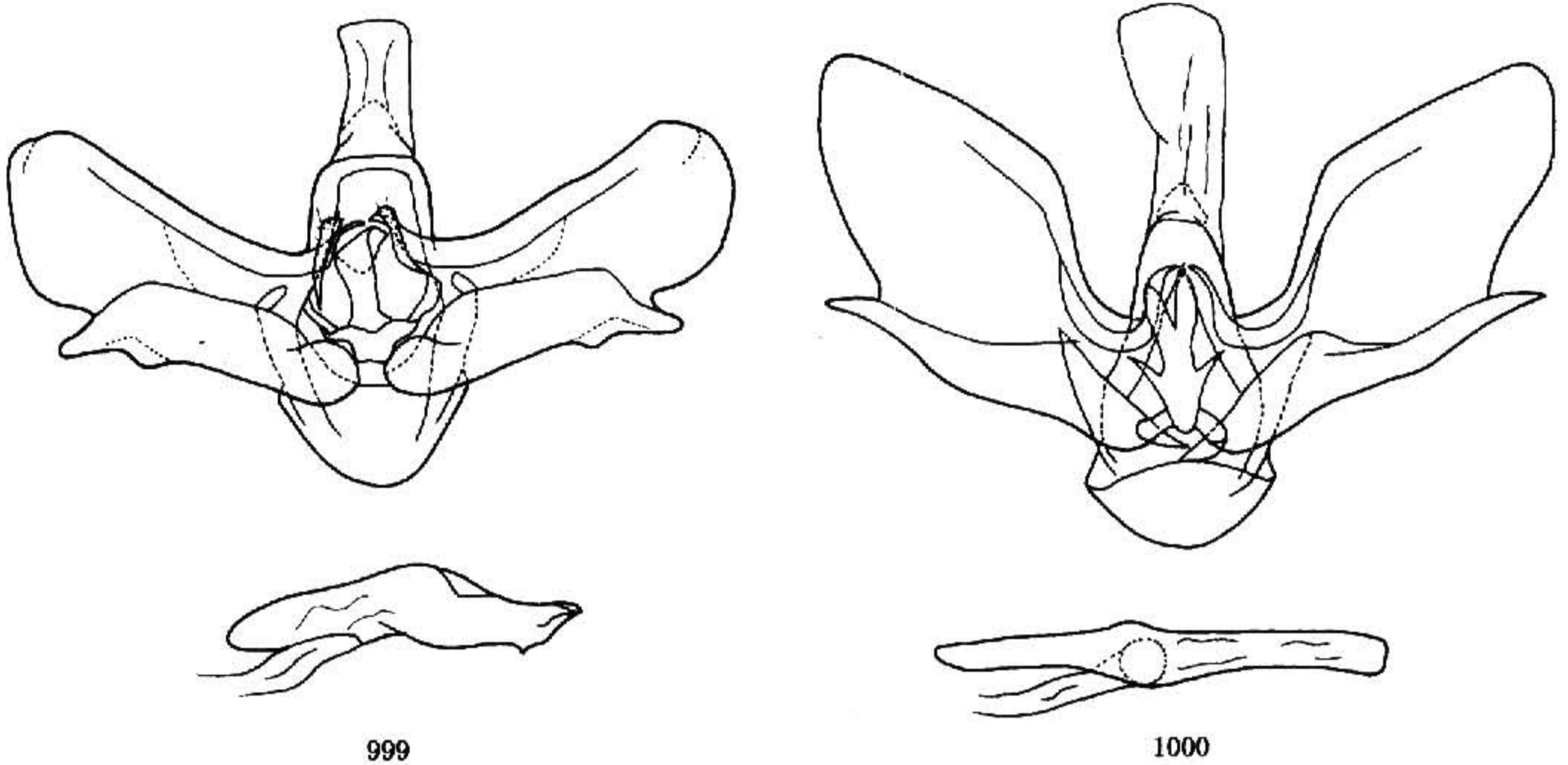
幽维尺蛾 *Venusia naparia* Oberthür, 1893 (图版 XXI: 31)*Venusia naparia* Oberthür, 1893, Études d'Ent. 18: 30, pl. 3: 36. (西藏)*Discoloxia naparia*: Prout, 1938, in Seitz, Macrolepid. World 4 (Suppl.): 175.

图 999—1000 雄性外生殖器. 999. 幽维尺蛾 *Venusia naparia* Oberthür;
1000. 查维尺蛾 *V. tchraria* Oberthür

前翅长: ♂ 13—14 mm, ♀ 13 mm。♂ 触角纤毛短于触角干直径的一半。额大部、头顶和体背白色与黑褐色掺杂, 额上缘和下唇须黑褐色。腹部黑灰色, 向末端颜色逐渐变浅。前翅浅灰色, 线纹深灰褐色至黑褐色; 亚基线、内线和中线细弱但基本完整, 在前缘处增粗; 外线较近外缘, 中域略宽阔, 黑色中点小但十分清晰, 远离中线; 外线与其它线纹颜色相同, 略粗但较模糊, 浅波状, 中部无明显凸出, 内外侧各有一条细弱伴线, 其中外侧的伴线或多或少向外扩散成模糊深色带; 亚缘线模糊波状; 缘线为一列小黑点, 缘毛浅灰色。后翅灰白色, 中线消失或在后缘处有微弱残迹, 外线 Cu_1 以上消失; 亚缘线完整, 十分模糊, 在翅脉上加深成灰点; 缘线较前翅细弱, 缘毛白色。前翅反面灰褐色, 中点深灰色, 模糊。后翅反面白色, 外线向上伸达前缘, 具灰色中点。

雄性外生殖器 (图 999): 非常近似紫维尺蛾。抱器瓣端部较宽阔, 抱器腹端突短而略细。

雌性外生殖器 (图 1002): 骨化的前阴片和囊导管较长, 二者之间有一膜质关节。囊体除上端和腹面中央外散布微刺, 囊片两片, 均由细刺组成, 上面一片较大而中部一片短小。

检视标本: 1 ♂, 四川乡城中热乌, 3 800 m, 1982. VII. 4; 1 ♀, 四川汶川卧龙

三圣沟, 2 500 m, 1983. VIII. 8; 1 ♂, 西藏左贡兵站, 3 800 m, 1976. 6. 29。

分布: 四川、西藏。

查维尺蛾 *Venusia tchraria* Oberthür, 1893 (图版 XXI: 32)

Venusia tchraria Oberthür, 1893, Études d'Ent. 18: 29, pl. 3: 32. (四川: 打箭炉)

Discoloxia tchraria: Prout, 1914, in Seitz, Macrolepid. World 4: 270, pl. 8: b.

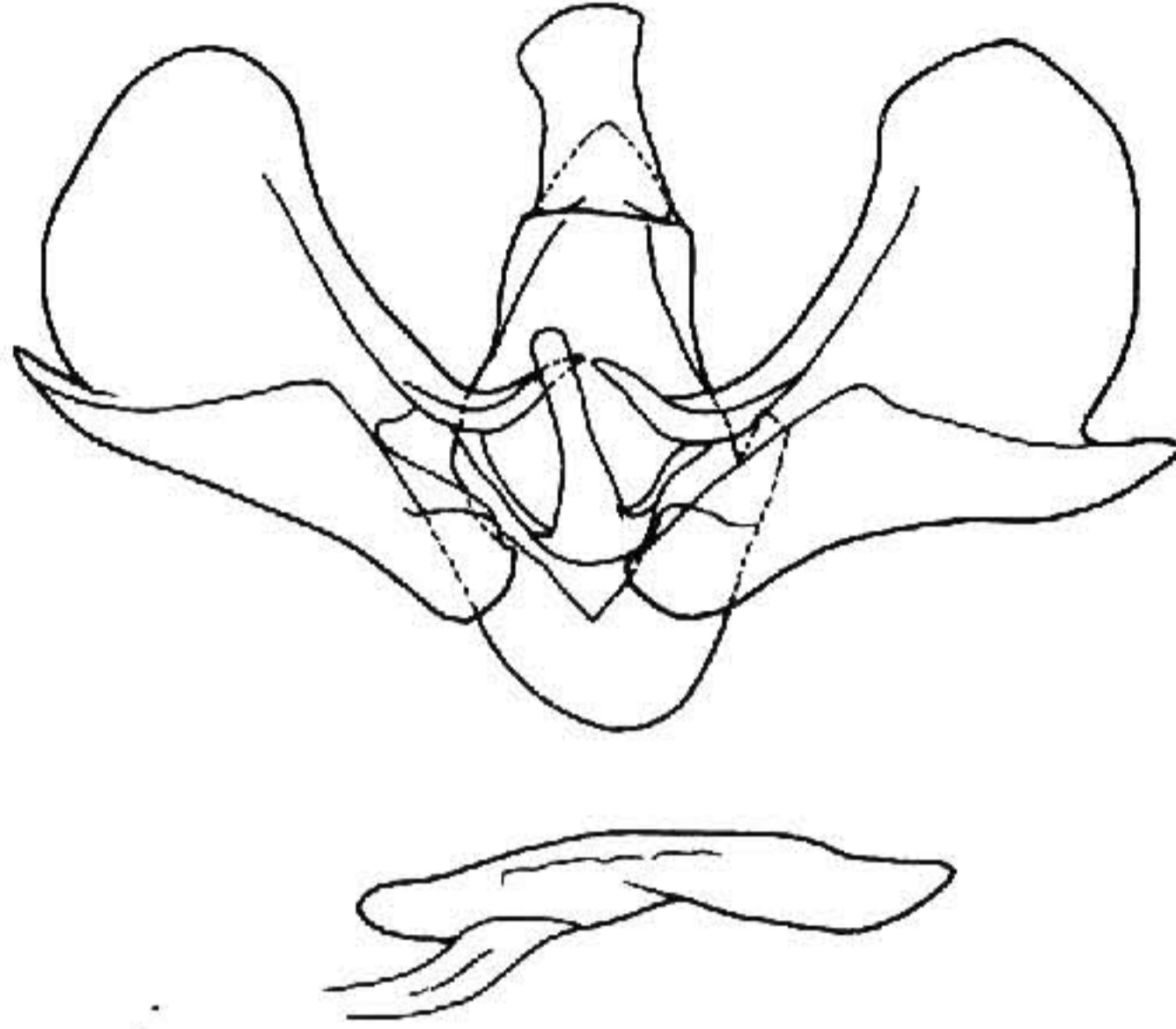


图 1001 灰波维尺蛾 *Venusia conisaria*

Hampson 雄性外生殖器

前翅长: ♂ ♀ 16 mm。非常近似幽维尺蛾。体型较大, 头和体背颜色较浅, 额上缘的黑褐色横带不完整。♂ 触角纤毛长度约等于触角干直径。前翅灰褐色, 亚基线黑色, 内线和中线在前缘形成小黑斑, 在中室下缘处和后缘附近常加粗成黑点或短线; 外线上半段粗壮, 在翅脉上加粗形成黑点并向内凸出小齿, 中部外凸, 下半段较细弱, 有小齿; 中域较宽阔, 颜色几乎与其它部分相同, 中点黑色, 远离中线; 亚缘线为两条模糊波线, 在翅脉上形成细小黑点; 缘线的黑点列清晰, 缘毛浅灰褐色。后翅灰白色, 可见微小深灰色中点; 外线和两条亚缘线极细弱, 在翅脉上略加深; 缘线同前翅, 缘毛白色。前翅反面灰褐色, 中点模糊, 波状外线和亚缘线清晰。后翅反面白色, 中点、外线和亚缘线均较正面清晰。

雄性外生殖器 (图 1000): 背兜狭窄, 囊形突近半圆形。抱器瓣十分宽大, 端半部逐渐狭窄, 端部略尖; 抱器腹较短, 中部附近几乎不凸出, 端突短小角状。阳茎细小, 阳茎盲囊特别长, 较阳茎体细。

雌性外生殖器 (图 1003): 前阴片和囊导管同前种。囊体较小, 内面几乎全部散布微刺, 两片囊片约等大。

检视标本: 1 ♀, 四川康定 3 500 m, 1959. 6. 26; 1 ♂, 西藏芒康荣喜, 4 000