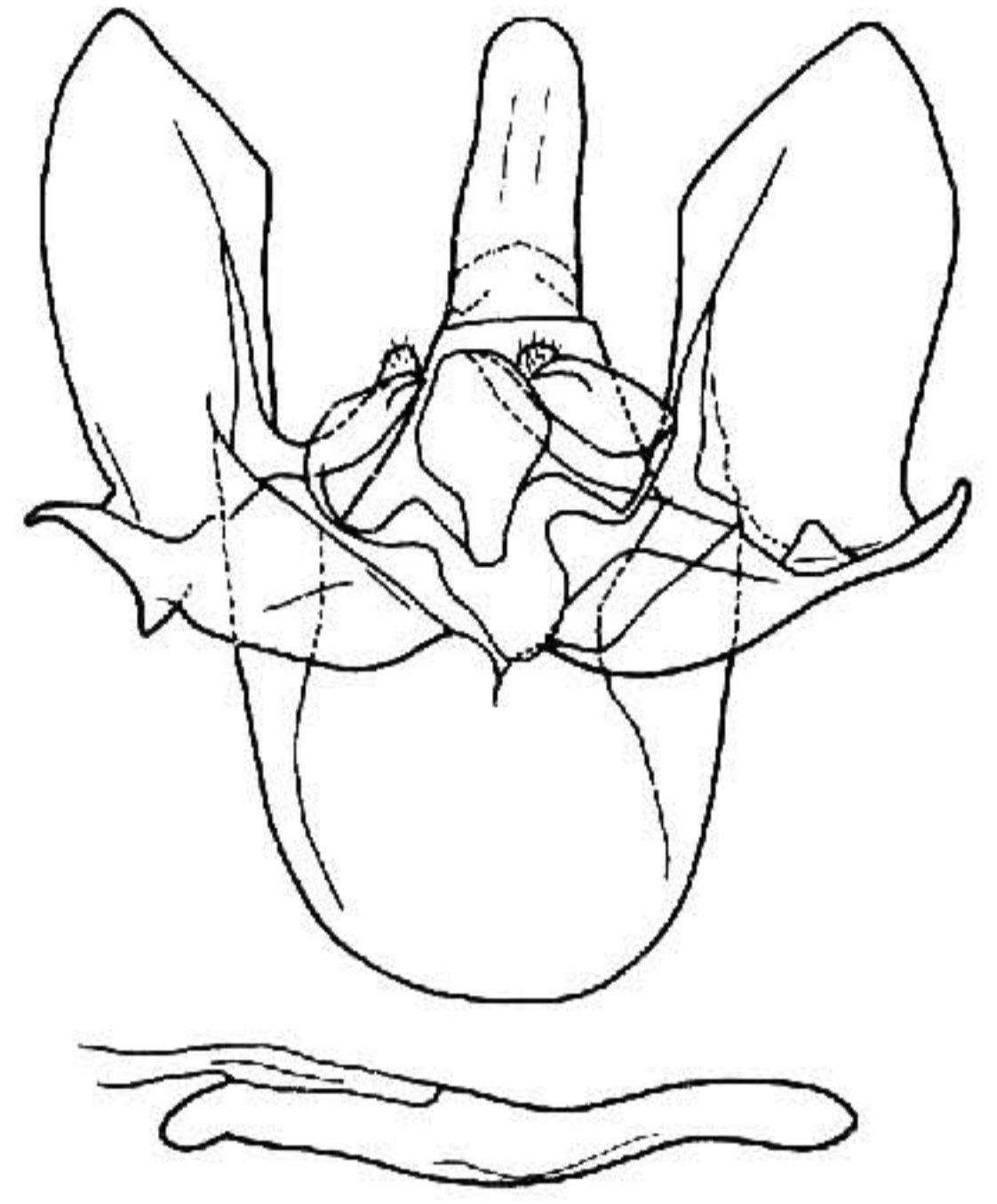


980



981

图 980—981 雄性外生殖器. 980. 拉维尺蛾 *Venusia laria laria* Oberthür; 981. 石纹维尺蛾 *V. marmoraria* (Leech)

前翅。前翅反面浅灰褐色，后翅反面灰白色，隐见正面斑纹；前后翅中点均为一椭圆形小点。

雄性外生殖器（图 980）：背兜和囊形突宽阔。抱器瓣中等宽度，端半部梭形，抱器腹端突为一尖锐角状突。阳茎细长。

雌性外生殖器（图 984）：骨化的前阴片狭长，与囊导管分界清楚，后者短，骨环状。囊体上 1/3 以下散布微刺，囊片由细刺组成，梭形。

检视标本：2 ♂，福建武夷三港，1983. VI. 9、27；1 ♂，四川峨眉山，1 800—1 900 m, 1957. VII. 31；3 ♂，云南丽江玉龙山，1962. VII. 21—30；8 ♂ 1 ♀，同前，2 800—2 850 m, 1984. VII. 14—20；7 ♂，云南腾冲胆扎林场，2 500 m, 1992. VI. 2—4；1 ♂，西藏墨脱那木拉。

分布：福建、四川、云南、西藏。

石纹维尺蛾 *Venusia marmoraria* (Leech, 1897) comb. nov., sp. rev. (图版 XXI: 20)

Hydrelia marmoraria Leech, 1897, Ann. Mag. nat. Hist. (6) 20: 78. (湖北：长阳)

Discoloxia marmoraria: Prout, 1914, in Seitz, Macrolepid. World 4: 271.

Discoloxia laria marmoraria: Prout, 1938, ibidem 4 (Suppl.): 175, pl. 16: e.

前翅长：♂ 11—12 mm，♀ 12 mm。特别近似拉维尺蛾，外观极难分辨。颜色略浅，前翅中线以内各线纹细弱模糊，顶角处黄褐色大斑较清楚，♀ 尤其明显。

雄性外生殖器（图 981）：囊形突极宽大舌状。抱器瓣中等宽度较长，直立，几乎

与抱器腹垂直；抱器腹较短，外1/3处有一三角形凸起，端突角状。阳茎细长并略弯曲。

雌性外生殖器（图985）：前阴片漏斗状，宽大于长，上部十分宽阔，与囊导管分界处有一小段膜质。囊导管骨化，较前种略粗、长。囊体微刺向上扩散较多，囊片较前种略短宽。

检视标本：1♀，甘肃永登连城林场；1♀，甘肃永登吐鲁沟，2 280 m，1991. VII. 25—29；2♂，湖北神农架，1 640—1 800 m，1981. VII. 27、VIII. 1。

分布：甘肃、湖北。

斜维尺蛾 *Venusia obliquisigna* (Moore, 1888)

Cidaria obliquisigna Moore, 1888, in Hewitson & Moore, Descr. new Indian lepid. Insects Colln late Mr W. S. Atkinson: 278. (锡金)

Venusia obliquisigna: Hampson, 1895, Fauna Br. India (Moths) 3: 416.

前翅中域和外线外侧下半部纯白色；中点较直，十分倾斜。后翅白色，中点黑色，其它线纹细弱。

未见标本。

分布：西藏；尼泊尔，锡金。

博维尺蛾 *Venusia blomeri* (Curtis, 1832) (图版XXI: 21)

Melanippe blomeri Curtis, 1832, Br. Ent. 9: 416. (欧洲)

Emmelesia blomeri: Stephens, 1835, Illust. Br. Ent. (Haustellata) 4: 393.

Acidalia pulchra Eversmann, 1842, Bull. Mosc. 3: 557.

Euchoeca blomeri: Meyrick, 1892, Trans. ent. Soc. Lond. 1892: 74.

Hydrelia blomeri: Leech, 1897, Ann. Mag. nat. Hist. (6) 20: 78.

Larentia blomeri: Staudinger, 1901, in Staudinger & Rebel, Cat. Lepid. palaeart. Faunengeb. 1: 305.

Discoloxia blomeri: Prout, 1914, in Seitz, Macrolepid. World 4: 271, pl. 10: g, h.

Venusia blomeri: Inoue, 1959, Icon. Insect. Jap. Col. nat. ed. 1 (Lepid.): 195, pl. 138: 9.

前翅长：♂12 mm，♀13 mm。额和头顶黑褐色，体背灰白色掺杂黑褐色鳞。前翅斑纹近似拉维尺蛾；中域颜色较灰，外线内侧的伴线距离外线略远并较粗重；中线以内散布暗黄褐色，外线上半段外侧至顶角为一鲜明的黄褐色至红褐色斑；中点短小。后翅灰白至灰褐色，中点弱小，端半部排列模糊波状线纹。翅反面灰褐至深灰褐色，外线及其外侧线纹模糊深灰褐色。手头产自吉林长白山2♂颜色浅淡，线纹纤细，前翅中线以内的黄褐色消失，但外生殖器特征与日本标本相同。

雄性外生殖器（图982）：囊形突延长舌状，较狭窄。抱器瓣短，端部略凸；抱器