

m, 1976. VI. 23。

分布：青海、四川、西藏。

灰波维尺蛾 *Venusia conisaria* Hampson, 1903 (图版 XXI: 33)

*Venusia conisaria* Hampson, 1903, J. Bombay nat. Hist. Soc. 14: 647. (西藏：亚东)

*Discoloxia conisaria*: Prout, 1914, in Seitz, Macrolepid. World 4: 270.

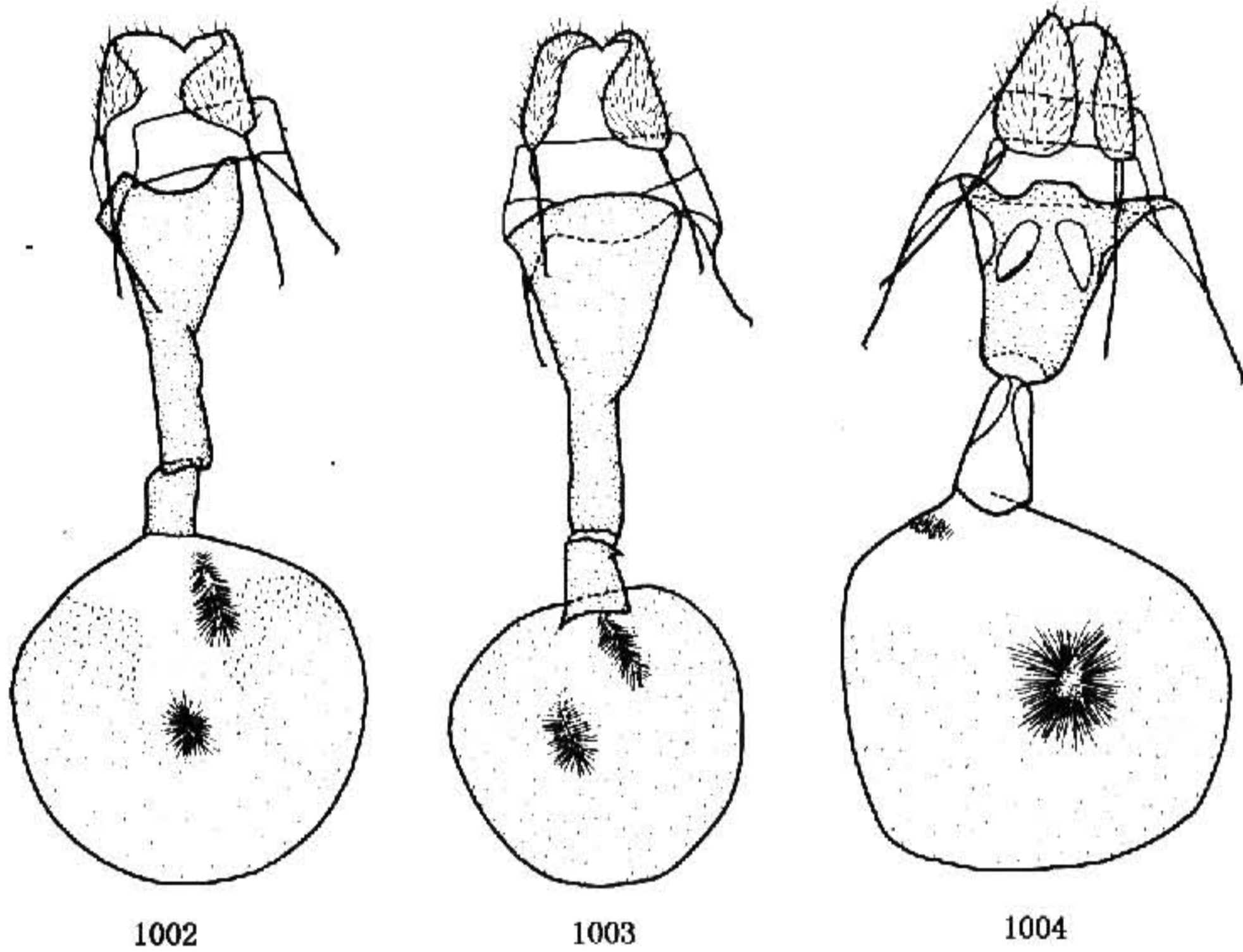


图 1002—1004 雌性外生殖器。1002. 幽维尺蛾 *Venusia naparia* Oberthür; 1003. 查维尺蛾 *V. tchraria* Oberthür; 1004. 灰波维尺蛾 *V. conisaria* Hampson

前翅长：♂ 13 mm，♀ 14—15 mm。头和体背灰白色与黑褐色掺杂，下唇须黑褐色。额狭窄，上缘无黑褐色横带。♂ 触角纤毛长度约等于触角干直径。前翅灰色至灰褐色，颜色单一，中带难于分辨；亚基线一条，其它线纹各两条，均深灰褐色，模糊波状，在前缘形成小黑斑，在翅脉上形成黑点，内侧一条亚缘线在翅脉上向内凸出小齿；中点黑色较大，清晰；缘线的黑点列细小，缘毛浅灰褐色。后翅灰白色，中点黑色，细小但清晰；外线和亚缘线与前翅相似，在前缘附近消失；缘线的点短条状，颜色较浅，缘毛灰白色。前翅反面灰褐色，后翅反面灰白色，隐见正面波纹，中点清晰。

雄性外生殖器（图 1001）：囊形突较小。抱器瓣形状近似狂维尺蛾，但端半部明显向抱器背方向弯曲，角状抱器腹端突较短粗。阴茎较短，中部略弯曲。

雌性外生殖器（图 1004）：前阴片和囊导管近似紫维尺蛾，但均较该种宽大。囊体肥大，上 1/3 以下散布微刺，囊片两片，近囊颈处的一片弱小，中部一片中央骨化，周

围细刺较长，放射状。

检视标本：1♀，西藏亚东，2 800 m，1960. VII. 24；1♂ 1♀，西藏樟木曲乡，3 300 m，1975. VII. 5、7；1♀，西藏吉隆，2 800 m，1975. VII. 27。

分布：西藏；尼泊尔，锡金，克什米尔地区。

平额维尺蛾 *Venusia planicaput* Inoue, 1987 中国新记录 (图版 XXI: 34)

*Venusia planicaput* Inoue, 1987, Bull. Fac. domestic Sci., Otsuma Woman's Univ. 23: 226, figs 56C, 57D, 59B. (尼泊尔)

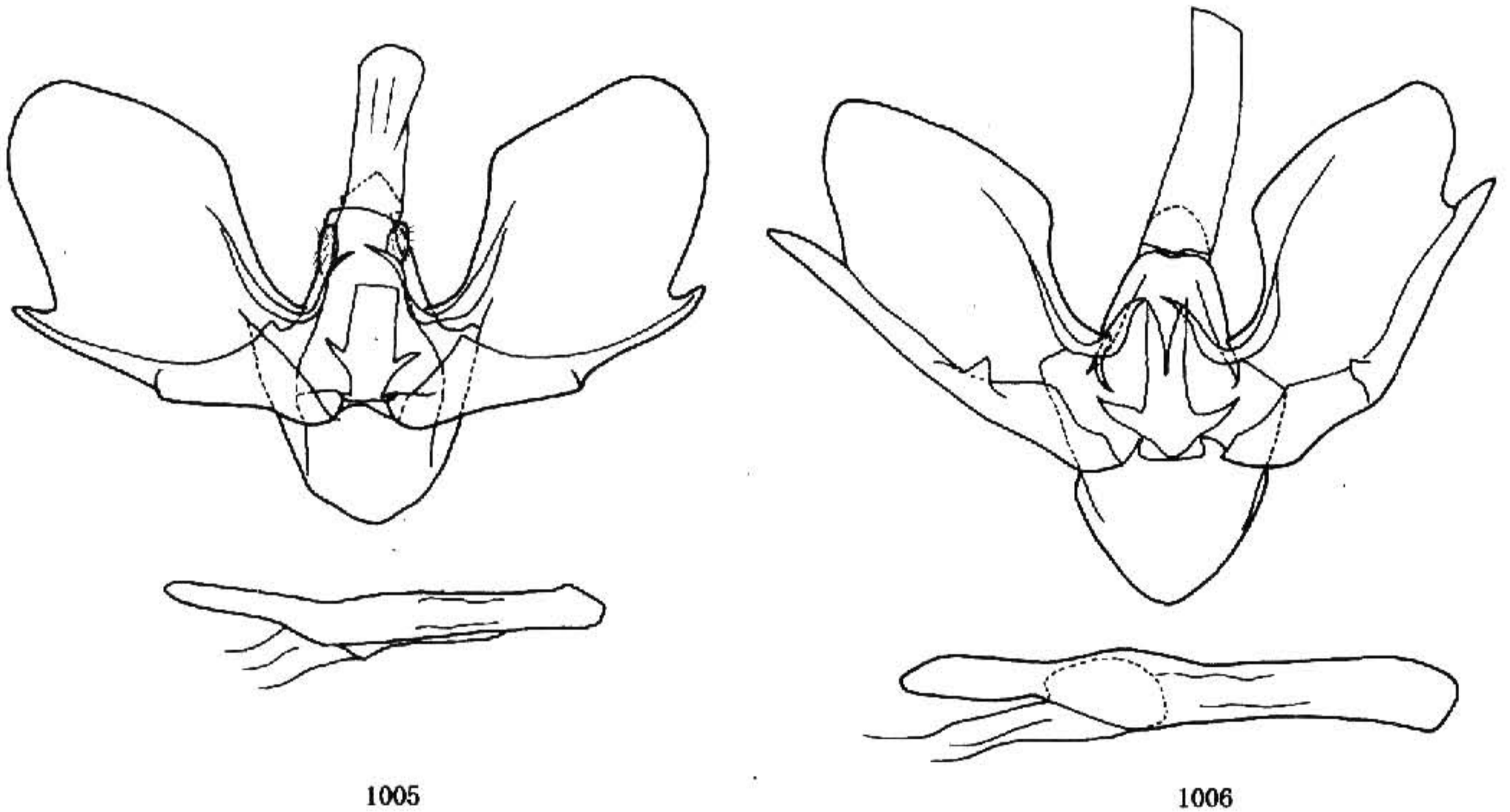


图 1005—1006 雄性外生殖器. 1005. 平额维尺蛾 *Venusia planicaput* Inoue; 1006. 纤维尺蛾 *V. scitula* Xue, sp. nov.

前翅长：♂ 11—13 mm。额和头顶深灰褐色，额上缘和下唇须黑褐色，体背灰白色掺杂黑褐色，腹基部有黑褐色斑。前翅淡灰褐色，基部至中线色略暗，亚基线、两条内线和中线较清晰；中域色浅，中点极微小或消失，外线内侧的伴线纤细但通常完整；外线微弯曲，中部外凸，沿翅脉向内凸出小齿，上半段粗壮，并向外扩散形成模糊黑褐色大斑；上述斑纹均掺杂黄褐色；亚缘线模糊不清；缘线黑点列清晰，缘毛淡灰褐色。后翅灰白色，具深灰色中点；外线和亚缘线不完整，但通常伸达前缘；缘线较细弱，缘毛白色。前翅反面灰褐色，后翅反面灰白色，隐见正面斑纹，后翅中点较清晰。

雄性外生殖器 (图 1005)：囊形突较小，近半圆形。抱器瓣特别短宽，端部圆；抱器腹中部微凸，端突短钝。阳茎较小，阳茎盲囊细长，较阳茎体细。

检视标本：13♂，西藏墨脱那木拉，3 800 m，1983. VII. 28；7♂，西藏米林那