

面密生微刺。

寄主植物：罗汉松。

检视标本：1♂1♀，日本冲绳，1980. VIII. 9—13（日本 Sato 博士赠送标本）。

分布：浙江、华西；日本。

鼓尺蛾属 *Tympanota* Warren, 1895 中国新记录

Tympanota Warren, 1895, Novit. zool. 2: 107.

Megaloba Warren, 1906, ibidem 13: 109.

模式种：*Tympanota erecta* Warren, 1895（印度尼西亚：加里曼丹）

近似三叶尺蛾属和秃尺蛾属。♂后足胫节无距，端部无毛，基部着生一束毛，毛长约为胫节之半。♂第二腹节侧面无毛束。♀后足胫距一对，其外侧一支长度大于内侧一支的1/2。♂后翅叶瓣宽大，边缘卷皱，外侧延伸，全长达翅长的1/2；后翅外缘正常，Sc+R₁与Rs分离，在中室外1/3处有横脉相连，Rs与M₁共柄，中室端脉强烈双折角，M₂出自第二个折角，M₃与Cu₁共柄，Cu₂与2A消失。♀后翅宽阔。♂钩形突简单钩状，抱器瓣简单无突；味刷发达，位于第8、9腹节之间，伸入腹腔内的套管内，极长。

分布：海南；马来西亚，印度尼西亚，澳大利亚。

径鼓尺蛾 *Tympanota patefacta* (Prout, 1958) 中国新记录 (图版V: 6)

Sauris patefacta Prout, 1958, Bull. Br. Mus. nat. Hist. (Ent.) 6: 458, fig. 63. (马来西亚)

Tympanota patefacta: Dugdale, 1980, Australian J. Zool. 28: 305.

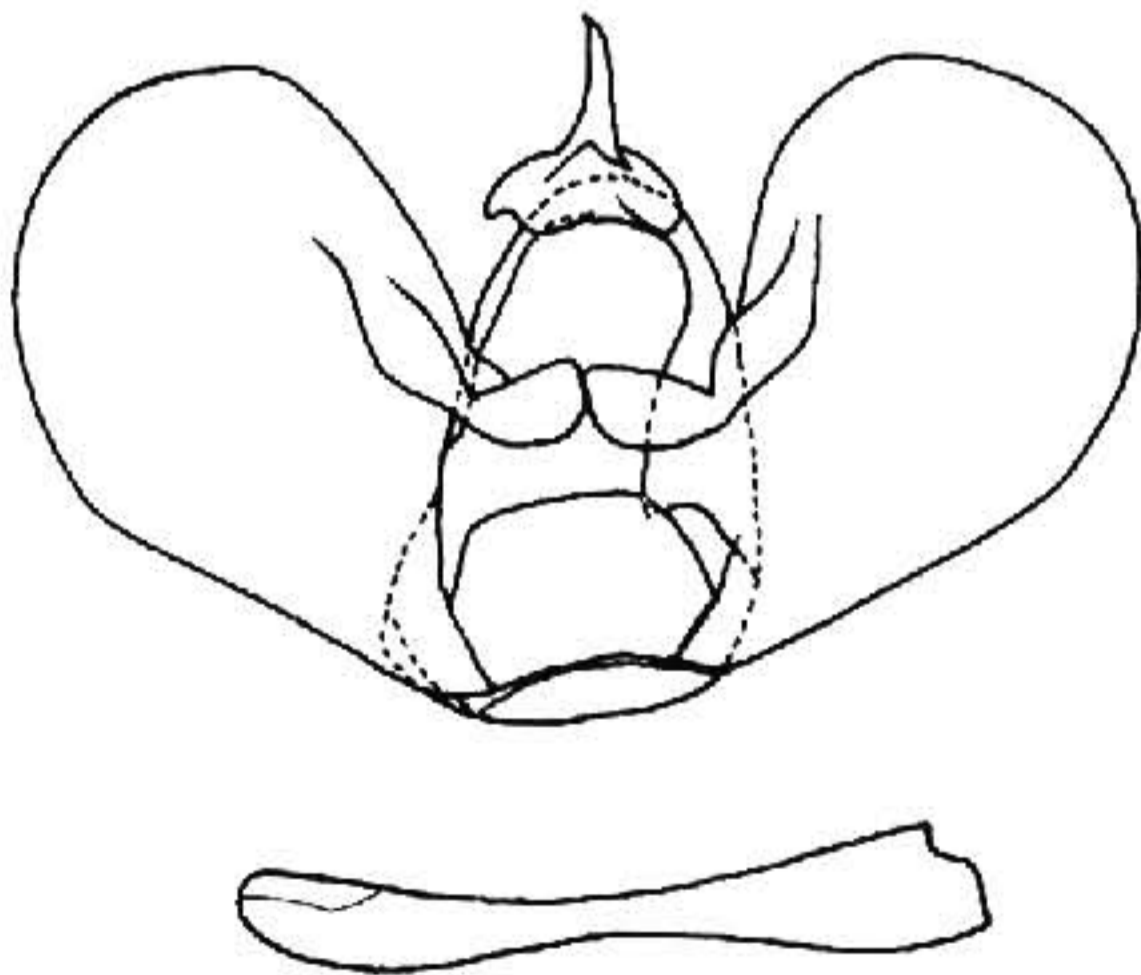


图 264 径鼓尺蛾 *Tympanota patefacta* (Prout) 雄性外生殖器

前翅长：♂ 13 mm。额、下唇须和胸部背面黄绿色，头顶色略浅；触角黄褐色。腹部背面灰黄色。前翅中等宽度，外缘无缺口；灰黄色略带黄绿色；斑纹黑褐色；亚基线和中线细带状，宽约 1 mm；亚基线内侧在中室下缘与 2A 之间有一小黑斑；外线细带状，模糊；亚缘线清晰，中部间断，下端略向外弯曲并加粗形成一短条状黑斑；缘线在翅脉端两侧有小黑点，缘毛灰黄色。后翅端部不分裂为三片，无黑色；基部灰白色，中部略带粉红色，向端部逐渐过渡为灰褐色；♂叶瓣宽大，长约为翅长的 1/2，其基部 2/3 黄白色泡

状，边缘 1/3 平瓣状，粉红色。前翅反面灰黄褐色，略带粉红色，前缘黄色，隐见正面斑纹。后翅反面色较浅，略显粉红色，可见微小褐色中点。

雄性外生殖器（图 264）：钩形突短小。背兜近半圆形。阳端基环短宽板状。囊形突扁平。抱器瓣十分短宽，端部圆，简单无突。阳茎细长。

检视标本：1 ♂，海南尖峰岭，1983. IV. 14。

分布：海南；马来西亚。

妒尺蛾属 *Phthonoloba* Warren, 1893

Phthonoloba Warren, 1893, Proc. zool. Soc. Lond. 1893: 363.

Steirophora Warren, 1897, Novit. zool. 4: 67.

Synneurodes Warren, 1899, ibidem 6: 37.

模式种：*Phthonoloba olivacea* Warren, 1893（印度：大吉岭）

头胸腹部：头部特征同上述 3 属，但下唇须较短，约 1/2—2/3 伸出额外。♂♀后足均有一对胫距。♂后足胫节基部有毛束，第二腹节侧面无毛束。

翅型：前翅中等宽度，顶角圆，外缘在顶角下微凹，其下浅弧形；臀角圆，后缘平直。后翅宽大，前缘略长，顶角圆或略凸，外缘浅弧形；臀角圆，后缘平直。♂后翅无叶瓣。

翅脉（图 265）：前翅径副室一个或两个， R_1 出自径副室顶角前方， R_5 与 R_{2-4} 共柄， M_1 与径副室下缘共柄；中室长度大于翅中部长之半，端脉倾斜，中部外凸。后翅 $Sc+R_1$ 与 R_s 合并至中室外 1/4 处， R_s 与 M_1 分离；中室长度约为翅长之半，端脉弧形弯曲， M_2 居中； M_3 不与 Cu_1 共柄；♀ Cu_2 与 2A 正常；♂后翅与♀同，但后缘窄缩， Cu_2 到达后缘近臀角处，2A 到达后缘中部。

雄性外生殖器：未见♂标本，据 Inoue (1963) 描述及图，绿带妒尺蛾 *Ph. viridifasciata* (Inoue)，钩形突短粗，不分岔，基部宽大。囊形突宽大。抱器瓣略短宽，背缘简单，略向上翘；抱器腹发达，具指状端突。

雌性外生殖器：前后表皮突均极长。囊导管与囊体无明显界限，均粗，总体呈长袋状，内面着生微刺。

分布：中国，日本，印度，锡金。

备考：Warren 于 1894 年将此属作为新属发表 (Novit. zool. 1: 397.)，并指定模式种为 *Sauris decussata* Moore, [1868]。但同一作者在 1893 年已使用过这一属名（作为新种 *olivacea* 的属名）。Fletcher (1979) 指出，该属名在 1893 年首次出现即在命名法上可用，*Ph. olivacea* Warren 由此成为独模。而 Warren (1894) 指定的模式种则因为上述独模而无效。