

褐色亚基线、中线和外线，中线较宽，带状，由外侧绕过圆形黑色中点；翅端部斑纹与前翅相近。翅反面灰白色，斑纹同正面但色较深；前翅基部至外线散布灰褐色。

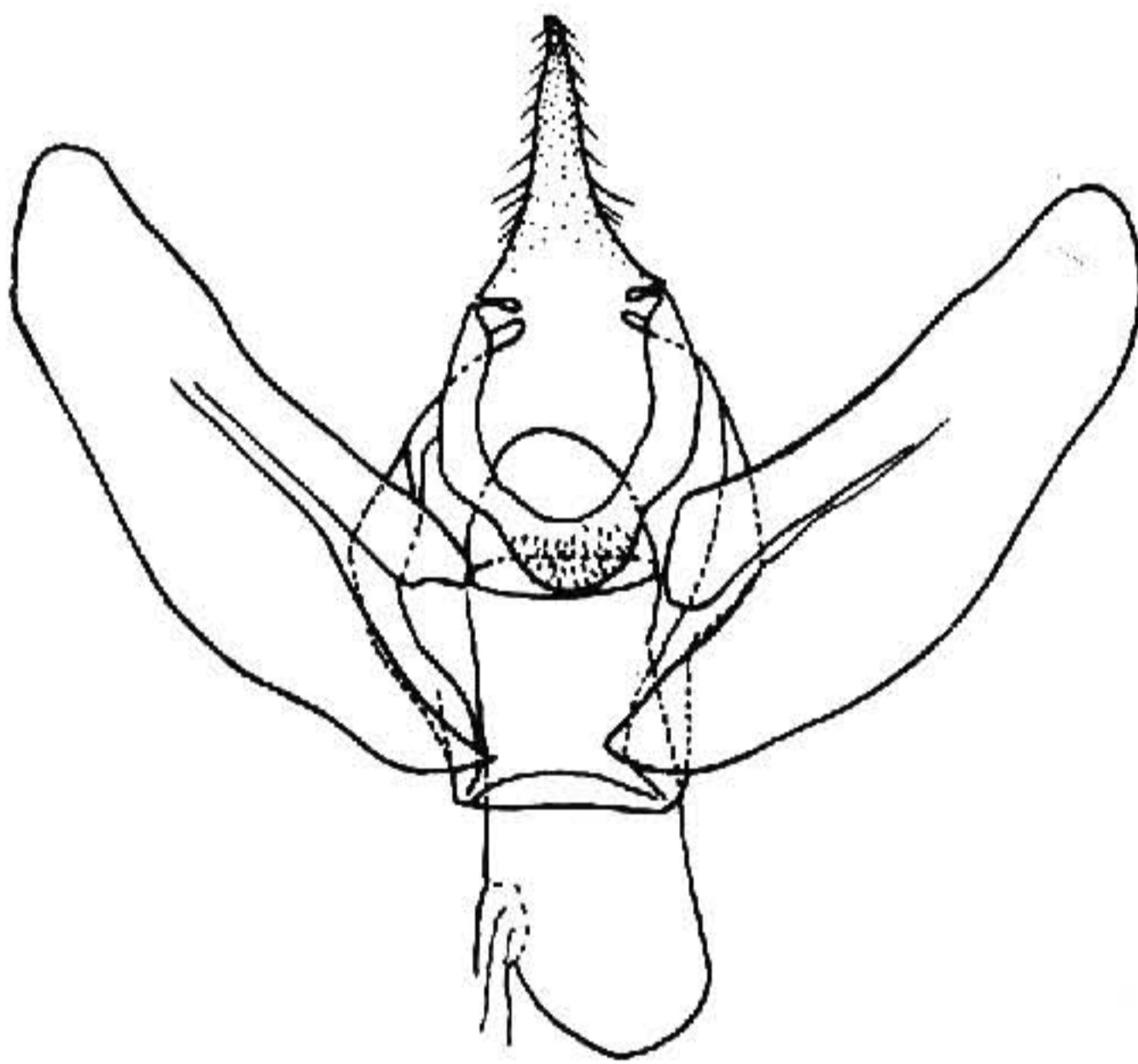
检视标本：2♂，黑龙江小岭，1937. VII. 9；1♀，黑龙江伊春岱岭，390 m，1959. VIII. 10；1♀，黑龙江一面坡，1982. VI. 20；1♂，吉林盘石，1980. VIII. 11；3♂3♀，吉林长白山，1982. VII. 2、3。1♂，日本静岡，1987. VIII. 30（日本 Yazaki 博士赠送标本）。

分布：黑龙江、吉林、辽宁；俄罗斯，日本，朝鲜。

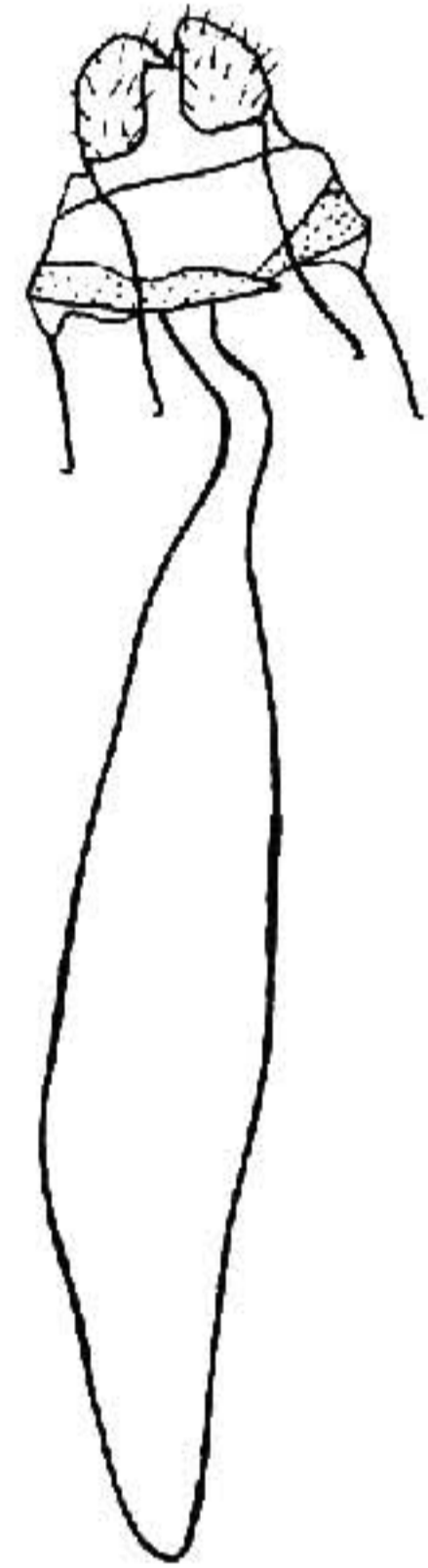
缅甸亚种 *subsp. diecena* Prout, 1926

Microloba bella diecena Prout, 1926, J. Bombay Nat. Hist. Soc. 31: 321. (缅甸)

Tyloptera bella diecena: Sato, 1986, Japan Heterocerists' J. 134: 131.



243



244

图 243—244 外生殖器. 243. 缅甸洁尺蛾 *Tyloptera bella diecena* Prout, ♂；
244. 同前, ♀

前翅长：♂ 12—17 mm，♀ 16—19 mm。与指名亚种比较，翅面斑纹常较模糊，前翅前缘中斑两侧的小斑较小，亚缘线内侧的灰斑列上段在 M_2 处消失；翅端部的黄褐色带在 M_3 与 Cu_1 之间消失。后翅中线和外线细弱，中线内半宽带消失。翅反面斑纹色浅而模糊。

雄性外生殖器（图 243）：同属征描述。

雌性外生殖器 (图 244): 同属征描述。

检视标本: 1 ♂, 陕西宁陕火地塘, 1979. VII. 29; 1 ♂, 浙江龙泉凤阳山, 1980. VIII. 22; 2 ♂, 江西庐山, 1974. VI. 17; 6 ♂, 湖北神农架, 1 660—1 800 m, 1981. VII. 25—VIII. 5; 1 ♂, 福建武夷山, 1982. IX. 16; 5 ♂ 1 ♀, 福建武夷三港, 740 m, 1960. VII. 15, 1979. VIII. 20, 1980. VIII. 12, 1982. VI. 29; 12 ♂, 广西龙胜白岩, 1 150 m, 1963. VI. 19、20; 1 ♂, 广西苗儿山, 1 150 m, 1985. VII. 6; 5 ♂ 1 ♀, 四川峨眉山, 890—1 000 m, 1957. IV. 30—VII. 18; 4 ♂, 同前, 1 800—1 900 m, 1957. VII. 6—31; 3 ♂, 四川攀枝花, 1981. VI. 10、17; 4 ♂ 1 ♀, 四川灌县青城山, 1 000 m, 1979. V. 19—VI. 4; 1 ♂, 四川马尔康, 2 600 m, 1983. VIII. 21; 1 ♀, 四川泸定磨西, 1 600 m, 1983. VI. 18; 14 ♂ 1 ♀, 四川万县王二包, 1 200 m, 1993. VIII. 11—12, 1994. V. 27、28; 1 ♂, 云南金平, 1 700 m, 1956. V. 9; 1 ♂, 云南永胜六德, 2 400 m, 1984. VII. 8; 1 ♂, 云南泸水片马, 2 300 m, 1981. V. 30; 20 ♂ 3 ♀, 云南泸水姚家坪, 2 500 m, 1981. VI. 2、4; 1 ♂, 云南丽江玉龙山, 2 800 m, 1984. VII. 20; 1 ♂, 云南云龙志奔山, 2 430 m, 1981. VI. 20; 3 ♂, 云南腾冲大蒿坪, 2 020 m, 1992. V. 24—26; 4 ♂, 云南腾冲黑泥塘, 1 930 m, 1992. V. 28—30。

分布: 陕西、甘肃、浙江、湖北、湖南、福建、江西、台湾、广西、四川、云南; 缅甸。

台湾亚种 *subsp. ogatai* Inoue, 1965

Microloba bella ogatai Inoue, 1965, Spec. Bull. Lepid. Soc. Jap. 1: 30, fig. 5. (台湾)

Tyloptera bella ogatai: Sato, 1986, Japan Heterocerists' J. 134: 131.

与指名亚种比较, 前翅边缘褐带窄, 中部断离; 翅中部色浅; 后翅中线细, 内侧无伴带; 翅反面斑纹弱。

未见标本。以上根据 Inoue (1965) 原记整理。原记模式标本 5 ♂, 均为 Inoue 收藏。

分布: 台湾。

备考: 本亚种原记及图未示明其与缅甸亚种 *subsp. diecena* (Prout) 有任何明显差异。笔者认为二者有可能应为同一亚种。

卜尺蛾属 *Brabira* Moore, 1888

Brabira Moore, 1888, in Hewitson & Moore, Descr. new Indian lepid. Insects Colln late Mr W. S. Atkinson: 271.