

图 241—242 翅脉. 241. 洁尺蛾 *Tyloptera bella bella* (Butler), ♂;
242. 同前, ♀

洁尺蛾 *Tyloptera bella* (Butler, 1878)

Melanippe bella Butler, 1878, Ann. Mag. nat. Hist. (5) 1: 448. (俄罗斯: 符拉迪沃斯托克)

Tyloptera eburneata Christoph, 1881, Bull. Soc. imp. Nat. Moscou 55 (3): 116.

Microloba bella: Hampson, 1895, Fauna Br. India (Moths) 3: 405.

Tyloptera bella: Inoue, 1982, Moths Japan 1: 469.

寄主植物: 辽东櫟木。

分布: 中国, 俄罗斯, 日本, 朝鲜, 缅甸, 锡金。

本种已记述 5 个亚种, 中国分布下述 3 亚种, 另外两个亚种分布日本和锡金。

指名亚种 *subsp. bella* (Butler, 1878) (图版 IV: 26)

前翅长: ♂ 14—17 mm, ♀ 17—19 mm。额上半部及头顶褐色, 额下半部白色。下唇须第一、二节黄褐色, 掺杂白鳞, 第三节白色。胸腹部灰白色。前翅白色。前缘有一列黄褐至褐色斑, 新鲜标本带橄榄绿色, 其中中斑宽大, 下缘邻近黑色圆形中点, 其外侧可见模糊灰黄色影带; 亚缘线白色深波状, 其内侧为一列深灰褐色斑, 由前缘排列至 M_3 , 再由 Cu_2 至后缘近臀角处, 亚缘线外侧至外缘为一条褐带, 带橄榄绿色, 中部色稍浅但通常连续; 缘线深灰褐色, 不连续; 缘毛白色与深灰褐色相间。后翅白色, 具灰

褐色亚基线、中线和外线，中线较宽，带状，由外侧绕过圆形黑色中点；翅端部斑纹与前翅相近。翅反面灰白色，斑纹同正面但色较深；前翅基部至外线散布灰褐色。

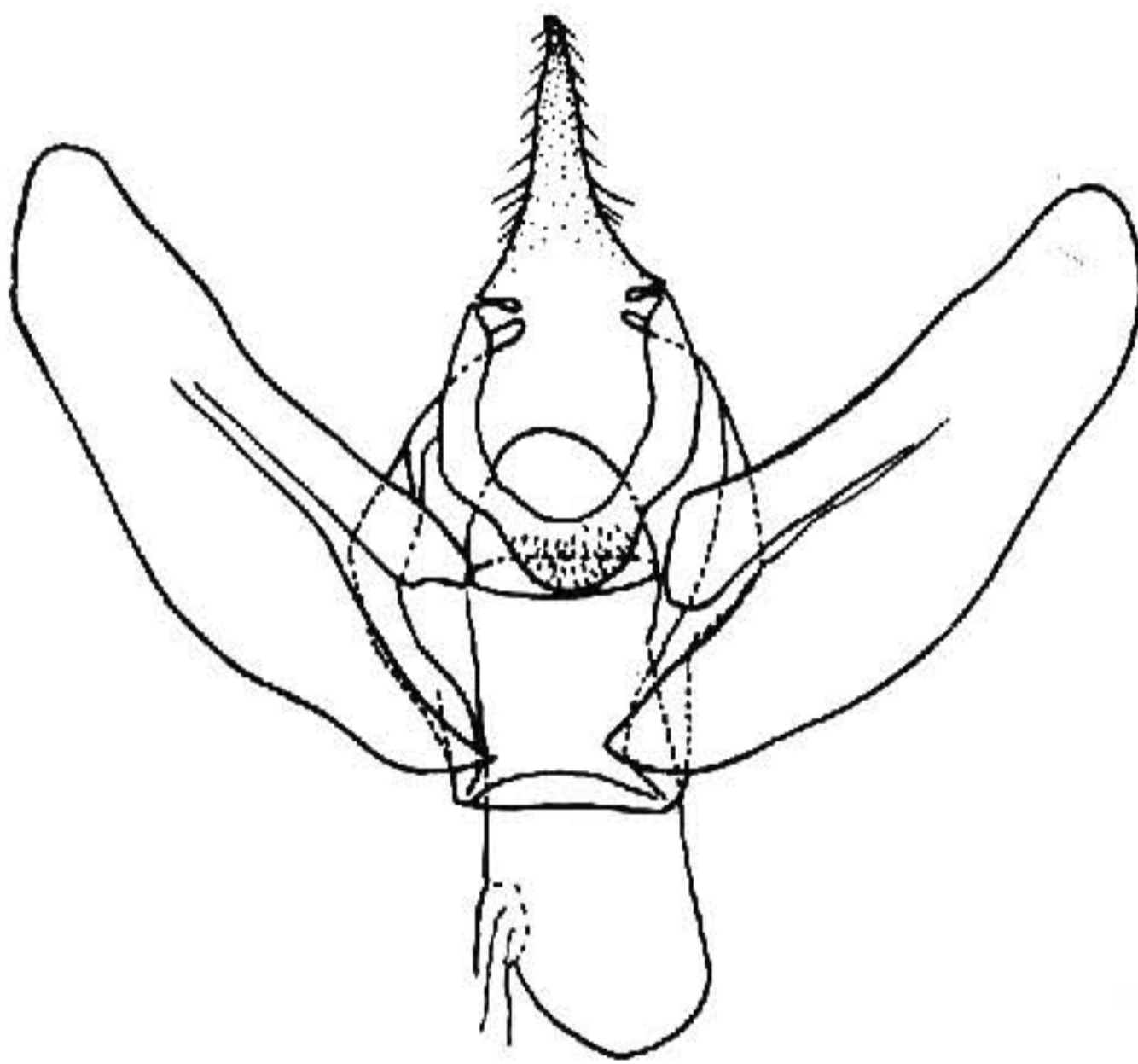
检视标本：2♂，黑龙江小岭，1937. VII. 9；1♀，黑龙江伊春岱岭，390 m，1959. VIII. 10；1♀，黑龙江一面坡，1982. VI. 20；1♂，吉林盘石，1980. VIII. 11；3♂3♀，吉林长白山，1982. VII. 2、3。1♂，日本静岡，1987. VIII. 30（日本 Yazaki 博士赠送标本）。

分布：黑龙江、吉林、辽宁；俄罗斯，日本，朝鲜。

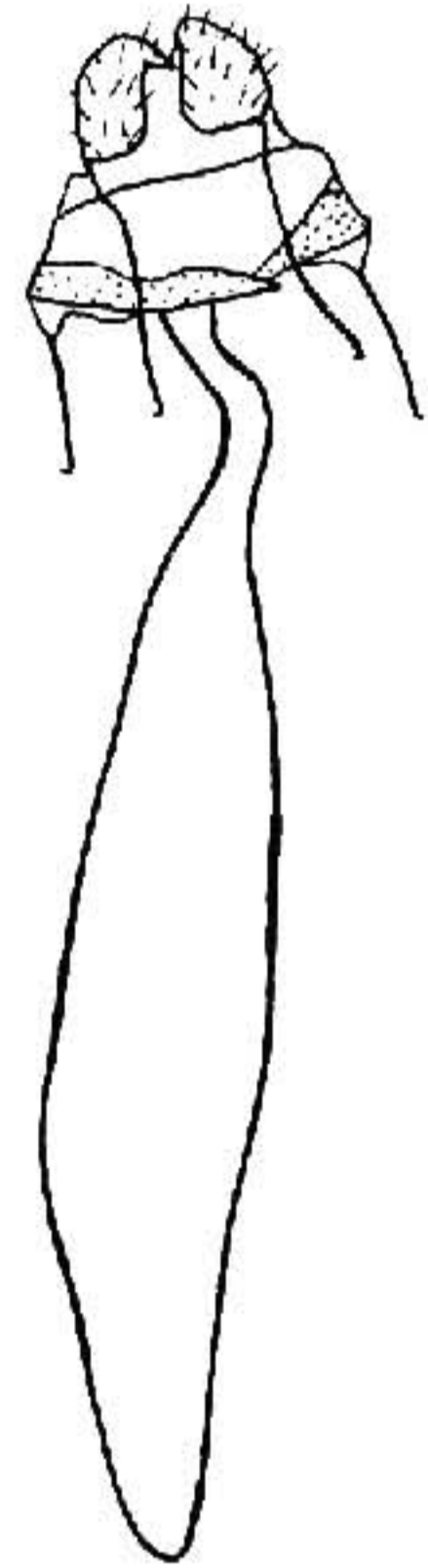
缅甸亚种 *subsp. diecena* Prout, 1926

Microloba bella diecena Prout, 1926, J. Bombay Nat. Hist. Soc. 31: 321. (缅甸)

Tyloptera bella diecena: Sato, 1986, Japan Heterocerists' J. 134: 131.



243



244

图 243—244 外生殖器. 243. 缅甸洁尺蛾 *Tyloptera bella diecena* Prout, ♂; 244. 同前, ♀

前翅长：♂ 12—17 mm，♀ 16—19 mm。与指名亚种比较，翅面斑纹常较模糊，前翅前缘中斑两侧的小斑较小，亚缘线内侧的灰斑列上段在 M_2 处消失；翅端部的黄褐色带在 M_3 与 Cu_1 之间消失。后翅中线和外线细弱，中线内半宽带消失。翅反面斑纹色浅而模糊。

雄性外生殖器（图 243）：同属征描述。