

图 191 短尾近剑水蚤 *Tropocyclops prasinus breviramus* (Hsiao)

a. 雌性整体背面观, b. 生殖节示纳精囊, c. 第 4 胸足, d. 第 5 胸足; e. 雄性整体背面观, f. 第 1 触角, g. 第 6 胸足。

刚毛。

生活习性 分布于池沼、湖泊等水域中,为常年可见的种类,12 月份仍有成熟带卵的个体出现。在我们所采获的标本中,有许多个体正在噬食镖水蚤和剑水蚤的各期幼体,无疑它是一个肉食性种类。

地理分布 我国云南(洱海、滇池、阳宗海及抚仙湖)。

泽西近剑水蚤 *Tropocyclops jerseyensis* Kiefer, 1931

Eucyclops (Tropocyclops) prasinus jerseyensis Kiefer, 1931: 508.

Tropocyclops prasinus jerseyensis Lindberg, 1955: 481; 沈嘉瑞、戴爱云, 1962: 233—234, 图 27—29.

Tropocyclops longiabdominalis 沈嘉瑞、戴爱云, 1962: 234, 图 30—32.

雌性特征 体长 0.60—0.78 毫米。头胸部呈卵圆形,头节较绿色近剑水蚤短而宽。第 5 胸节较生殖节的最宽部分窄。生殖节的长度大于宽度。卵囊一对靠近腹部,每囊储卵 8—18 粒。尾叉的长度约为宽度的 2.7—3 倍,侧尾毛位于尾叉背面近侧缘中部处,第 1 尾毛较第 4 尾毛稍短,第 2 尾毛约为第 3 尾毛的 $\frac{2}{3}$,背尾毛的长度约与尾叉的长度相当。第 1 触角细长,末端约抵第 4 胸节的中部,共分 12 节。第 1—4 胸足外肢第 3 节刺式为 3·4·4·3。第 1 胸足第 2 基节的内末角的刚毛长达内肢第 2 节的末端。第 4 胸足内肢

第3节的长度约为宽度的3倍,末端的内刺约为外刺长度的2.7—3倍,约为节本部长度的1.91—2倍。第5胸足仅一节,宽度大于长度,内侧面具小刺,内末角的具一壮刺,末缘中部突出,末端具羽状刚毛,外末角具较短的羽状刚毛一根。

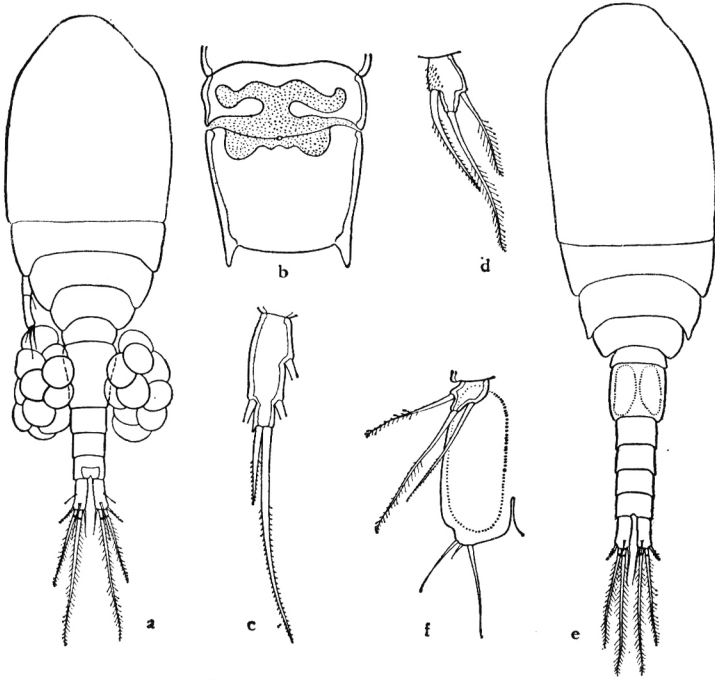


图 192 泽西近剑水蚤 *Tropocyclops jerseyensia* Kiefer

a. 雌性整体背面观, b. 生殖节示纳精囊, c. 第4胸足内肢末节, d. 第5胸足; e. 雄性整体背面观, f. 第5、6胸足。

雄性特征 体长0.50毫米。体形较雌性短小,生殖节的长度大于宽度,内含长形精荚一对。第1触角共分16节,第14—15节之间可以弯曲,末节呈爪状。第1—5胸足与雌性相似。第6胸足内刺壮大,中刺短小,外侧刚毛较长。

生活习性 生活于小型水域内,8月间带卵囊的雌体较多。

地理分布 我国广东(从化),湖南(沅陵),浙江(绍兴),江苏(无锡)。国外:北美。

分类讨论 本种系 Kiefer (1931) 在北美泽西州首次发现,他将其视为绿色近剑水蚤的亚种。自1962年至今,作者相继于江苏无锡五里湖、广东从化以及湖南沅陵等处发现本种的两性标本,从两性的特征与典型亚种相比较,均有相当程度的差异,特别是雄性第6胸足中间的刚毛甚为短小,此变化显著而稳定。从它的地理分布以及两性形态的变异来看,我们认为应将其视为一个独立的种。又根据本种第5胸足及第4胸足内肢第3节的变异范围来看,1962年作者在江苏无锡五里湖发现的长腹近剑水蚤 *T. longiabdominalis* 亦可容纳在本种内。