

黑线；亚缘线仅在翅脉上有细小白点，缘线黑褐色，在翅脉端有浅色小点，在翅脉间加粗形成小黑点；缘毛灰褐色。后翅颜色较前翅略浅，中点黑灰色微小；外线波状，在翅脉上加深；其外侧翅脉为黑白相间的虚点状；亚缘线、缘线和缘毛同前翅。翅反面颜色同正面，隐见正面斑纹，中点较大，翅端部翅脉上的虚点较清晰。

雄性外生殖器（图 367）：钩形突不膨大。阳茎基环侧突指状。囊形突略短宽。抱器背端突短而尖，与抱器瓣背缘平行；抱器腹端突一支，细长刺状。阳茎粗壮。

雌性外生殖器（图 372）：前后表皮突均细长。前阴片碗状。囊导管短粗弱骨化。囊体较长大，长于囊导管的 2 倍。

检视标本：4 ♂ 3 ♀，云南大理点苍山，2 850 m，1981. VI. 30。

分布：云南；印度，缅甸。

### 波纹光尺蛾 *Triphosa vashti* (Butler, 1878)

别名：波纹夸尺蛾

*Collix vashti* Butler, 1878, Ann, Mag. nat. Hist. (5) 1: 445. (日本)

*Eucosmia christophi* Hedemann, 1881, Horae Soc. ent. ross. 16: 265, pl. 13: 4.

*Eucosmia vashti*: Staudinger, 1901, in Staudinger & Rebel, Cat. Lepid. palaeart. Faunengeb. 1: 289.

*Philereme vashti*: Prout, 1914, in Seitz, Macrolepid. World 4: 206, pl. 11: e.

*Triphosa vashti*: Inoue, 1995, Yugato 139: 40.

寄主植物：鼠李。

分布：甘肃、四川、云南、西藏；日本，俄罗斯。

### 四川亚种 *subsp. basilis* Prout, 1941 (图版 VII: 10)

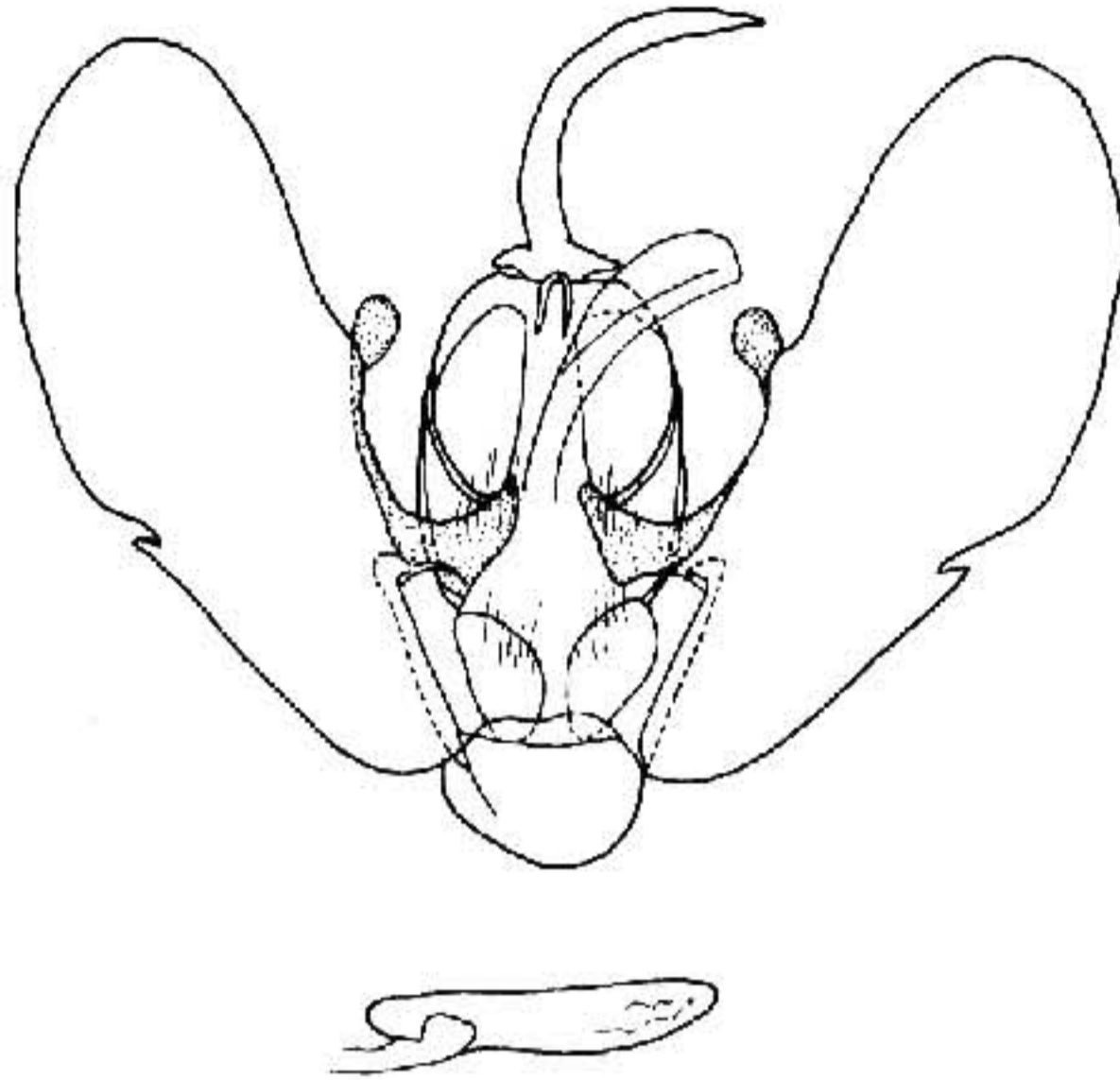
别名：四川波纹夸尺蛾

*Philereme vashti basilis* Prout, 1941, in Seitz, Macrolepid. World 12: 324. (四川：Che-lu)

*Triphosa vashti basilis*: Inoue, 1995, Yugato 139: 43.

前翅长：♂ 16 mm。头深褐至黑褐色。体背灰褐至深灰褐色。翅灰褐至深灰褐色，线纹深灰褐至灰黑色。前翅排布多条波状线，大致与后缘垂直，不向顶角方向倾斜，其中亚基线、中线和外线黑色清晰，亚基线内侧、中线与外线之间色略深；中点黑色，不如前种清晰；亚缘线灰白色锯齿状，通常大部消失，仅留下一列小白点，其中  $M_3$  下方和臀褶处的白点较大；缘线黑褐色，缘毛与翅面同色。后翅基半部线纹大部消失或十分模糊，中点极弱小；外线及其外侧的线纹与前翅连续。翅反面灰褐色，隐见正面斑纹。

雄性外生殖器（图 373）：钩形突粗大刺状。抱器瓣不狭长，具一对互相接近的抱器背基突，具小球状抱器背端突和弱小抱器腹端突。囊形突略膨大半圆形。阳茎十分细



373



374

图 373—374 外生殖器. 373. 四川波纹光尺蛾 *Triphosa washti basilis* Prout, ♂; 374. 长须光尺蛾 *T. umbraria* (Leech), ♀

小, 无角状器。

雌性外生殖器: 前阴片弱骨化。囊导管细长, 弱骨化。

检视标本: 1 ♂, 甘肃榆中兴隆山, 1987. IX. 13。

分布: 甘肃、四川、云南、西藏。

### 长须光尺蛾 *Triphosa umbraria* (Leech, 1891) (图版 VII: 11)

别名: 长须夸尺蛾

*Scotosia umbraria* Leech, 1891, Entomologist 24 (Suppl.): 53. (日本)

*Phibalapteryx umbraria*: Leech, 1897, Ann. Mag. nat. Hist. (6) 19: 561.

*Philereme umbraria*: Prout, 1914, in Seitz, Macrolepid. World 4: 205, pl. 11: h.

*Triphosa umbraria*: Inoue, 1995, Yugato 139: 40, figs 3, 6, 11.

前翅长: ♀ 22 mm。头胸腹均深褐色。额毛簇弱小。下唇须细长, 约 1/2 以上伸出额外。后足胫距十分发达, 各对内侧一支长度约为外侧一支的 2 倍。前翅中等宽度, 前缘近基部处略隆起, 外缘深锯齿形, 臀角略凸; 翅灰黄褐色, 中点黑色微小; 中带近外缘处颜色逐渐加深, 外线黑褐色, 在前缘下极度外凸, 伸达亚缘线处后与黑褐色顶角斜线连接形成伸达后缘近基部处的一条斜带, 斜带在  $M_2$  和  $M_3$  处各向外凸出一小齿,  $M_3$  以下较模糊; 斜带外下方密布数条与斜带大致平行的灰黄色线。后翅外缘深锯齿形, 臀角微凸; 颜色同前翅, 由基部至端部密布灰黄色线和深褐色线, 其中亚基线黑色并向外