

突，抱钩粗长，左瓣端缘微凹，抱钩背一支近塔形（图 625）。

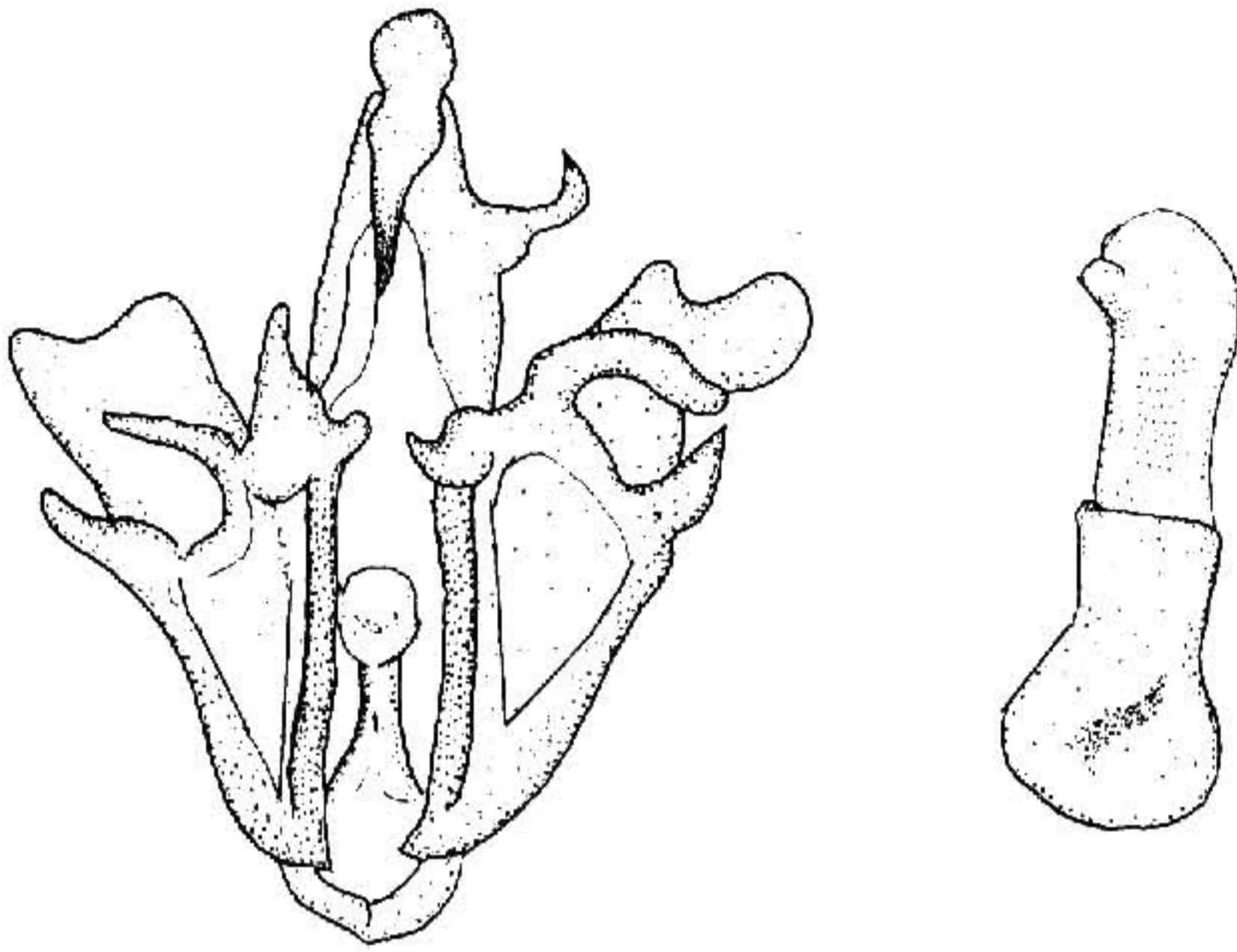


图 625 象夜蛾 *Grammodes geometrica* (Fabricius) ♂ 外生殖器

寄主 石榴、柑橘类、悬钩子、马林果等。

分布 山东、河南、湖北、湖南、台湾、福建、海南、四川、云南；印度，缅甸，斯里兰卡，印度尼西亚，新加坡，亚洲西部，欧洲，非洲，大洋洲。

分夜蛾属 *Trigonodes* Guenée

Trigonodes Guenée, 1852, in Boisduval et Guenée, Hist. nat. Ins. Noct. 3: 281.

Type-species: *Phalaena hyppasia* Cramer.

喙发达，下唇须向上伸，第二节达头顶，额光滑无突起，上部有毛簇，复眼大，圆形，雄蛾触角线形，中、后足胫节具刺，雄蛾前足胫节有长毛；前翅有一副室，雄蛾前翅反面的中室区有粗毛；后翅宽，中室短，约为翅长的 1/3，雄蛾后翅反面基部有粗毛。

分夜蛾 *Trigonodes hyppasia* (Cramer) (图版LIV-19)

Phalaena Noctua hyppasia Cramer, 1779, Pap. exot. 3: 250. (印度)

Trigonodes hyppasia: Holloway, 1976, Moths Borneo, p. 31. —Sugi, 1982, in Inoue et al., Moths Jap. 1: 850.

Chalciope hyppasia: Hampson, 1913, Cat. Lep. Phal. Br. Mus. 13: 27. —Chen, 1982, Icon. Het. Sin. 3: 358.

翅展 34—40 mm。头、胸暗灰色，翅基片有褐纹；前翅灰褐色，中部一棕黑三角区，其前缘中央至臀角有一白斜条，三角区外侧白色及一褐带，亚端线波浪形内弯，内

侧衬较宽黑色，端线黑色；后翅灰褐色，外线、亚端线色暗；腹部赭白色。

寄主 三叶豆。

分布 湖北、台湾、福建、江西、广东、海南、广西、四川、云南；日本，印度，缅甸，斯里兰卡，菲律宾，印度尼西亚，大洋洲，非洲。

三角夜蛾属 *Chalciope* Hübner

Chalciope Hübner, [1823] 1816, Verz. bek. Schmett. p. 268.

Type-species: *Phalaena mygdon* Cramer.

Euclidisema Hampson, 1913, Cat. Lep. Phal. Br. Mus. 12: 9.

喙发达；下唇须向上伸，第二节达头顶，第三节前方饰鳞片，额平滑，有毛簇，复眼圆大；胸部被毛杂有鳞片，无毛簇，前足胫无刺，中后足胫节具刺，腹部平滑；前翅外缘曲度平稳，微呈锯齿状；后翅中室约为翅长的 1/3。

三角夜蛾 *Chalciope mygdon* (Cramer) (图版LIV-20)

Phalaena Noctua mygdon Cramer, 1777, Pap. exot. 2: 94, pl. 156 G (“苏里南”)

Noctua triangulum Fabricius, 1787, Mant. Ins. 2: 145.

Chalciope mygdomias Hübner, [1823] 1816, Verz. bek. Schmett. p. 268.

Grammodes mygdon: Leech, 1889, Trans. ent. Soc. p. 139. —Hampson, 1894, Fn. Br.

Ind. 2: 531. —Warren, 1913, in Seitz, Macrolep. World 3: 332, pl. 61f.

Euclidisema mygdon: Hampson, 1913, Cat. Lep. Phal. Br. Mus. 13: 42.

Chalciope mygdon: Chu *et al.*, 1963, Econ. Ins. Fn. China, Lep. Noct. 1: 116. —Hol-

loway, 1976, Moths Borneo, p. 31. —Barlow, 1982, Moths SE Asia p. 101. —Chen,

1982, Icon. Het. Sin. 3: 358. —Sugi, 1982, in Inoue, Moths Jap. 1: 848.

翅展 31—33 mm。头部与胸部褐色，下胸与足浅红棕色；前翅前缘区及端区灰褐色，其余主要黑褐色，由一条细白外线分界形成三角形黑褐色，一白色外斜窄带自亚前缘近基部至白色外线后端，顶角有一内斜黑纹，其内侧带有黑褐色，渗化成近三角形，亚端线淡褐灰色，自顶角斜纹微曲内斜，端线黑色，波浪形，端区各翅脉间有一黑点，缘毛红褐色；后翅褐色，端线黑褐色，波浪形，内侧近臀角处有灰白细纹；腹部灰褐色。

分布 台湾、福建、江西、广东、海南、云南；印度，斯里兰卡，锡金，缅甸，马来西亚，新加坡，印度尼西亚等。

原始记录本种模式产地为苏里南，据 Poole (1989) 认为是东洋区之误。