

17. ——Chen, 1982, Icon. Het. Sin. 3: 239, pl. 76, fig. 1737.

翅展 55mm。头、胸及前翅白色，前翅各横线黑色，粗或间断成纷乱的波状纹，外线、亚端线较完整，环纹扁圆，肾纹边缘不完整；后翅黄白，后缘黄；腹部黄色，有一列黑斑。雄蛾抱钩细长，贴近瓣腹缘（图 27）。

寄主 柃木。

分布 黑龙江、河南、陕西、湖北、湖南、福建、云南；日本，锡金，印度，俄罗斯。

张镶夜蛾 *Trichosea zhangii* Chen (图版 I-21)

Trichosea zhangii Chen, 1990, Acta ent. Sin. 33 (3): 360—1, fig. 1. (陕西庙台子)

翅展 38—43mm。头、胸、腹及前翅乳黄色，翅基片有黑斑，后胸有 V 形黑纹及二黑斑，各横线黑色，基线与内线均双线，环纹似一粗黑圈，肾纹由三个黑三角纹组成；后翅浅黄。雄蛾抱钩近指形，斜伸达瓣背，抱器腹突发达，端部膨大，阴茎端有多列细齿（图 28）。

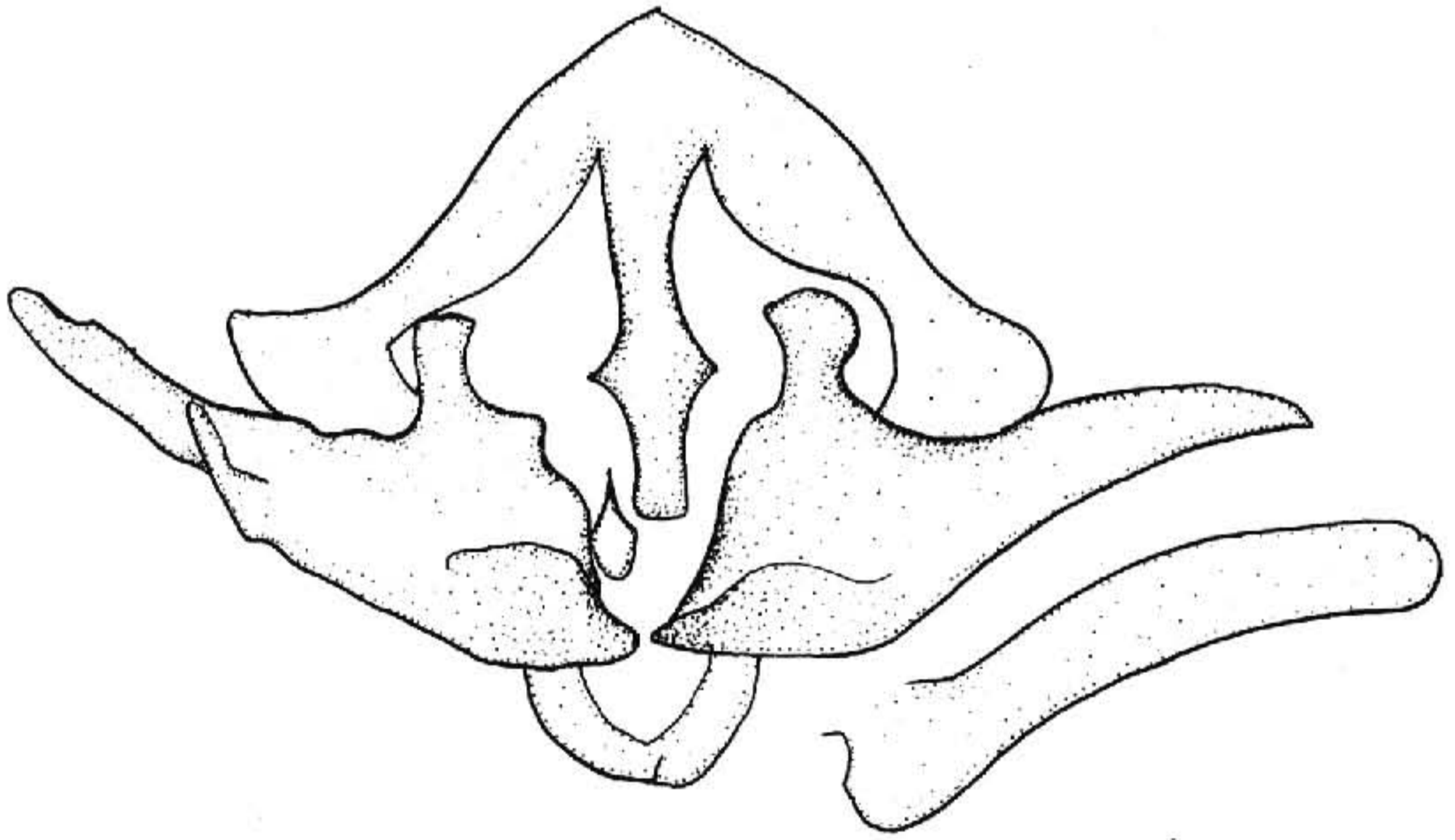


图 28 张镶夜蛾 *Trichosea zhangii* Chen ♂ 外生殖器

分布 陕西。

阴镶夜蛾 *Trichosea funebris* Berio (图版 I-22)

Trichosea funebris Berio, 1973, Annali Mus. civ. Stor. nat. Giac. Doria, 79: 157, fig. 54.

(缅甸)

翅展 36mm。头、胸褐黑色，颈板边缘浅黄，翅基片基部、中部及端部各一黄斑，中胸另有浅黄斑；前翅浅黄，基部一黑纹，各横线黑色，环、肾纹黑边，二纹间有双黑条相连；后翅污黄，前缘及端区黑褐；腹部暗褐色。雄蛾阴茎内囊有细棘形角状器丛。

分布 云南；缅甸。

绢夜蛾属 *Elydnodes* Hampson

Elydnodes Hampson, 1913, Cat. Lep. Phal. Br. Mus. 13: 399.

Type-species: *Carea variegata* Leech.

喙发达，下唇须向上伸，第二节达头顶，第三节短，额光滑无突起，复眼大，圆形，雄蛾触角线形；胸部毛、鳞混杂，翅基片端部有长匙形鳞，后胸有一对毛簇；前翅顶角较尖突，外缘前半凹，后半内斜，有一副室；后翅中室长约为翅之半，5脉发达，自中室下角发出。

绢夜蛾 *Elydnodes variegata* (Leech) (图版 I-23)

Carea? variegata Leech, 1900, Trans. ent. Soc. Lond. p. 524. (中国西部: Choupinsa).

Elydnodes variegata: Hampson, 1913, Cat. Lep. Phal. Br. Mus. 13: 400, text fig. 101. —

Chen, 1982, Icon. Het. Sin. 3: 239, pl. 76, fig. 1738.

翅展 38—40mm。头部灰棕色；胸背及前翅褐黄，前翅前缘棕色，外缘中部一片棕色，内、外线棕色，顶角有一内斜棕色带，带外侧为黄色三角区；后翅浅黄；腹部灰棕色。

分布 四川。

缤夜蛾属 *Moma* Hübner

Moma Hübner, [1820] 1816, Verz. Schmett., p. 203.

Type-species: *Noctua aprilina* Linnaeus, sensu Hübner 1803.

Diphtheramona Berio, 1961, Mem. Soc. ent. Ital. 40: 114.

喙发达，下唇须向上伸，第二节达头顶，前缘饰毛，额光滑无突起，复眼大，雄蛾触角线形；胸部被粗毛和毛状鳞，前、后胸有散开型毛簇，翅基片端部有毛簇，胫节饰毛；腹部背面有一列毛簇；前翅有一副室；后翅5脉微弱，自中室横脉近中部发出。

种 检 索 表

前翅外缘至外线间带黑色 广缤夜蛾 *Moma tsushimana*
前翅仅外线外侧有一黑带 缤夜蛾 *M. alpium*

缤夜蛾 *Moma alpium* (Osbeck) (图版 II-1)

Phalaena Noctua alpium Osbeck, 1778, Goth. Wet. Witt. Samh. 1: 52, pl. 1, fig. 2. (德国)

Diphthera alpium: Warren, 1909, in Seitz, Macrolep. World 3: 11, pl. 2c.