

gend: 109. (欧洲)

*Trichopteryx polycommata*: Meyrick, 1892, Trans. ent. Soc. Lond. 1892: 62.

*Lobophora polycommata*: Staudinger, 1901, in Staudinger & Rebel, Cat. Lepid. palaeart. Faunengeb. 1: 286.

*Nothopteryx polycommata*: Prout, 1914, in Seitz, Macrolepid. World 4: 183, pl. 6: f.

寄主植物: 小叶白蜡树、女贞、忍冬。

分布: 甘肃; 日本, 俄罗斯, 欧洲。

中国分布下述亚种。

日本亚种 *subsp. anna* Inoue, 1955 (图版 III: 2; XXV: 10)

*Trichopteryx polycommata anna* Inoue, 1955, Tinea 2: 76, pl. 6: 6. (日本: 北海道)

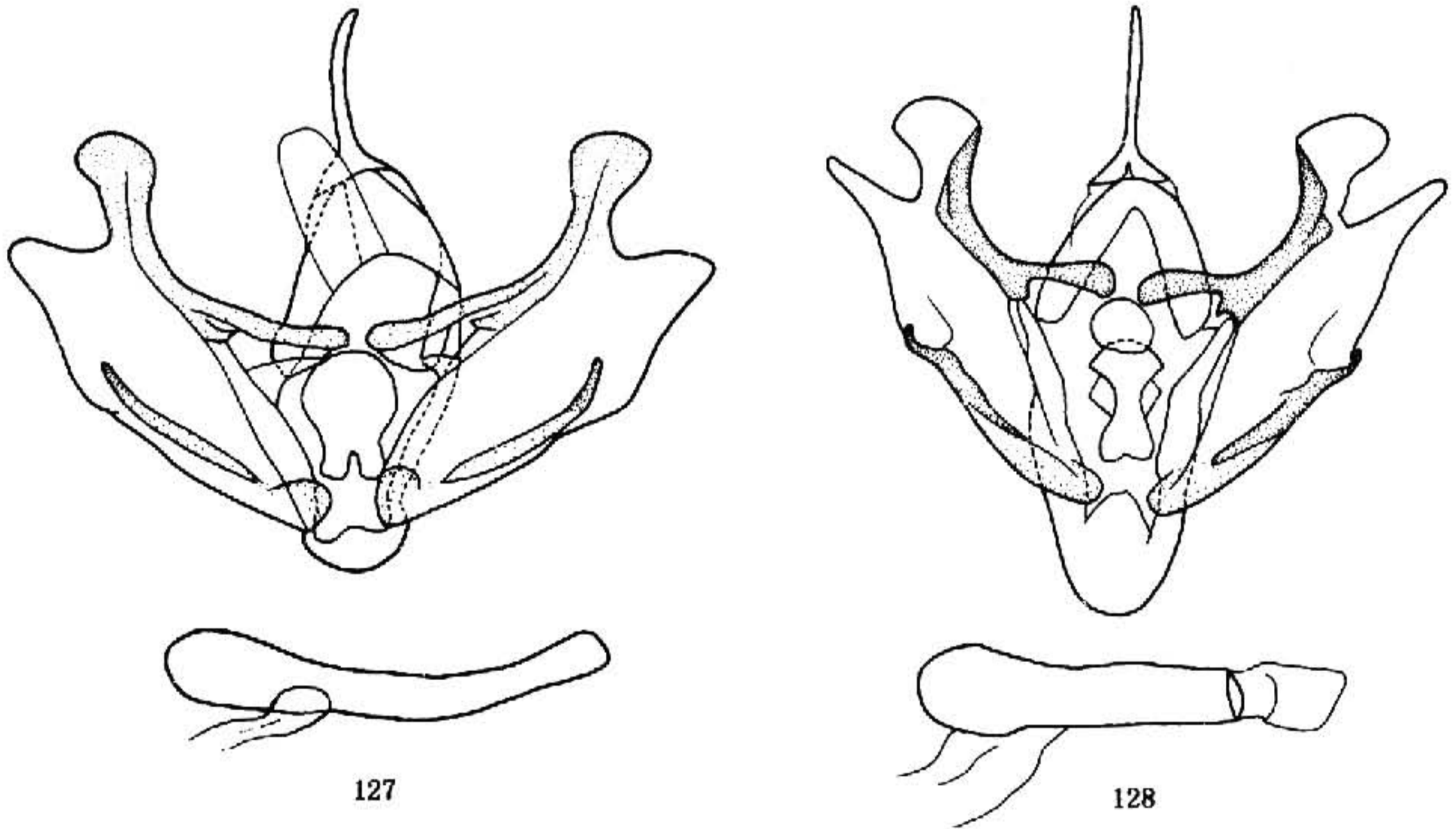


图 127—128 雄性外生殖器. 127. 日本饰毛翅尺蛾 *Trichopteryx polycommata anna* Inoue; 128. 灰毛翅尺蛾 *T. grisearia* (Leech)

前翅长: ♂ 17 mm。头和胸腹部背面灰褐色与灰黄色掺杂。下唇须深灰褐色, 基部腹面灰白色; ♂ 下唇须近 1/3 伸出额外。前翅外缘与后缘约等长, 前者十分倾斜, 近平直; 翅面浅灰褐色, 线纹黑灰色; 亚基线浅弧形, 不清晰; 翅基至中线在臀褶和后缘有黑纹; 中线由前缘至臀褶处弧形弯曲, 然后向外折向后缘; 中线之外翅脉大部黑色; 外线由前缘至  $M_1$  极外倾, 在  $M_1$  处形成一尖角后内折, 与外缘平行至臀褶处后外折至后缘; 中线与外线间散布不均匀深色斑块, 中线内侧和外线外侧色较浅, 各有两条黑灰色纤细伴线; 翅端部色略深, 亚缘线浅色波状; 缘线在各翅脉端两侧有一对小黑点; 缘毛

灰白色，基半部掺杂黑褐色。后翅特别狭长，其长度大于前翅后缘；中室端脉双折角， $M_2$  出自第二个折角，基部略近  $M_1$ ；♂ 后缘基部小叶瓣长为后缘长的  $1/5$ ；翅面淡灰褐色，外线在各翅脉上有深灰褐色纹；缘线深灰褐色，纤细且不完整；缘毛灰白色。翅反面颜色较正面浅，前翅前缘附近隐见正面斑纹。

雄性外生殖器（图 127）：囊形突短小。抱器瓣端部宽度与基部相近，端部裂口浅宽，其深度约为抱器背长的  $1/3$ ，抱器端下片短宽。阳茎细长。

检视标本：1 ♂，甘肃永登吐鲁沟，2 280 m，1987. VII；1 ♂，日本北海道，1988. V. 15（日本 Yazaki 博士借用标本）。

分布：甘肃；日本。

备考：甘肃标本与日本原产地标本比较，前翅外缘在顶角下方较直，而日本标本前翅外缘在  $M_1$ — $M_2$  处略有弯曲；另外，甘肃标本后翅色略深。其它各方面均无差异，亚种地位尚须进一步研究。

### 灰毛翅尺蛾 *Trichopteryx grisearia* (Leech, 1891) (图版 III: 3)

*Lobophora grisearia* Leech, 1891, Entomologist 24 (Suppl.): 54. (日本)

*Trichopteryx grisearia*: Leech, 1897, Ann. Mag. nat. Hist. (6) 20: 74.

*Nothopteryx grisearia*: Prout, 1914, in Seitz, Macrolepid. World 4: 184, pl. 11: c.

前翅长：♂ 14 mm，♀ 13 mm。额、头顶、胸部领片和中胸后端背面白至黄白色，掺杂灰褐色鳞。下唇须第一节黄白色，第二、三节黑褐色，仅尖端伸出额外。胸腹部背面灰褐至深灰褐色，各腹节后缘有黄鳞。前翅外缘与后缘约等长，外缘倾斜较少，浅弧形弯曲；翅面淡灰褐色，密布灰褐至灰绿色网状纹，亚基线黑色浅弧形，中线黑色波状，外线在各翅脉上有向内凸的黑色小齿，其中在 2A 上的齿较长，齿尖接近中线，以上黑色线纹均极清晰；中点深灰褐色条形；亚缘线为一列清晰白点，其外侧翅脉色较深，外缘在各翅脉间有一小白斑，缘线深灰绿色，在两翅脉间断离；缘毛灰白与灰褐色掺杂。后翅淡灰褐色，具灰褐色条形中点和深波状外线，后者深弧形弯曲；缘线同前翅，缘毛污黄色。前翅反面灰褐色，隐见正面斑纹；后翅反面颜色较正面略深，斑纹同正面。

雄性外生殖器（图 128）：囊形突宽大延长。抱器瓣端半部狭窄；抱器背短并向上弯曲；抱器端裂口狭窄，深约为抱器背长的  $1/3$ ；抱器端下片尖狭；抱器腹端突细小弯曲。阳茎较前种短。

雌性外生殖器（图 131）：前表皮突短小。囊导管细长，下端骨刺带发达，其长度略大于囊导管长的  $1/4$ 。囊体直径比囊导管长约为 0.45:1。

检视标本：1 ♂，日本山梨县，700 m，1989. IV. 9；1 ♀，日本神奈川县，1976. IV. 17（均日本 Yazaki 博士赠送标本）。