

分布：东北地区(?)；日本，朝鲜，俄罗斯（西伯利亚东南部）。

备考：本种有关中国分布的记载仅见于 Hashimoto (1987, *Tinea* 12 (Suppl.): 232), 记录为“China”，并未指明具体地点。根据本种国外分布推测应在东北地区。尚未见到中国产的标本。

傲毛翅尺蛾 *Trichopteryx fastuosa* Inoue, 1958 (图版Ⅲ: 4)

Trichopteryx fastuosa Inoue, 1958, *Tinea* 4: 246. (日本)

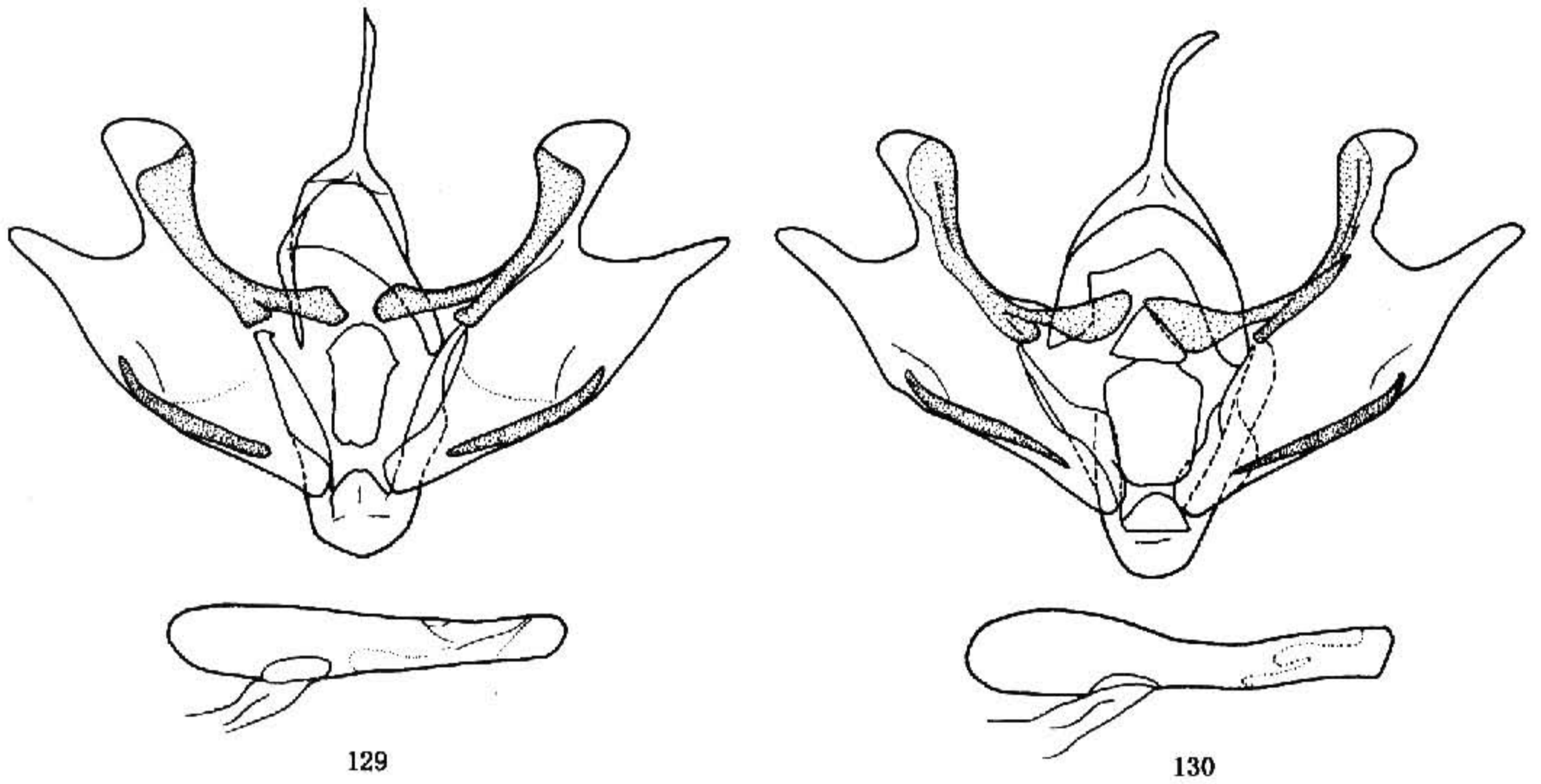


图 129—130 雄性外生殖器. 129. 傲毛翅尺蛾 *Trichopteryx fastuosa* Inoue; 130. 柳毛翅尺蛾 *T. carpinata* (Borkhausen)

前翅长：♂ 13 mm，♀ 13—15 mm。近似灰毛翅尺蛾。♂下唇须尖端伸出额外，♀下唇须约 1/3 伸出额外。前翅淡灰褐色，无灰绿色；亚基线和中线黑色，但远不如灰毛翅尺蛾清晰；亚基线在中室前缘以下直且外倾，其外侧有一条模糊褐色带；内线黑灰色，在中室内弯折，其下直行；中线为纤细黑色双线，弯曲形状近似日本饰毛翅尺蛾，两线间带褐色；中点黑色短条形；外线为一宽近 1 mm 的褐色带；在翅脉上为黑色短纹，外线内侧有一条黑灰色伴线，外侧通常无清晰深色边缘；翅端部深灰褐与褐色掺杂，浅色波状亚缘线从中穿过，在 M_2 以下通常模糊；亚缘线外侧各翅脉黑褐色， M_3 与 Cu_1 之间有一浅色小斑；缘线在各翅脉端两侧有一对黑点；缘毛灰白色，基半部掺杂深灰褐色，在翅脉端有一黑褐色小点。后翅浅灰褐色，中点深灰色微小；外线深灰色，在翅脉上形成深色小点，深弧形弯曲，但波曲较浅；缘线深灰色，不连续；缘毛灰黄色，在翅脉端掺杂灰褐色。前翅反面灰褐色，隐见正面斑纹；后翅反面同正面，中点和外线脉点

黑灰色。

雄性外生殖器 (图 129): 囊形突长度介于前述两种之间。抱器瓣端部宽阔; 裂口深约为抱器背长的 $4/9$, 下片较灰毛翅尺蛾略宽。

雌性外生殖器 (图 132): 前表皮突较灰毛翅尺蛾略长。囊导管短, 骨刺带长大于囊导管长之半。囊体直径约为囊导管长的 $2/3$ 。

检视标本: 1 ♂ 1 ♀, 日本山梨县, 700 m, 1989. IV. 1 (日本 Yazaki 博士赠送标本)。1 ♂, 日本神奈川县, 1982. IV. 5; 3 ♀, 日本东京, 1963. IV. 11 (均日本 Nakajima 博士赠送标本)。

分布: 中国台湾; 日本。

柳毛翅尺蛾 *Trichopteryx carpinata* (Borkhausen, 1794) (图版 III: 6)

Phalaena carpinata Borkhausen, 1794, Naturg. eur. Schmett. 5: 295. (欧洲)

Geometra lobulata Hübner, [1813] 1796, Samml. eur. Schmett. 5: pl. 70: 362.

Trichopteryx carpinata: Meyrick, 1892, Trans. ent. Soc. Lond. 1892: 62.

Lobophora carpinata: Staudinger, 1901, in Staudinger & Rebel, Cat. Lepid. palaeart. Faunengeb. 1: 287.

Nothopteryx carpinata: Prout, 1914, in Seitz, Macrolepid. World 4: 184, pl. 6: f, g.

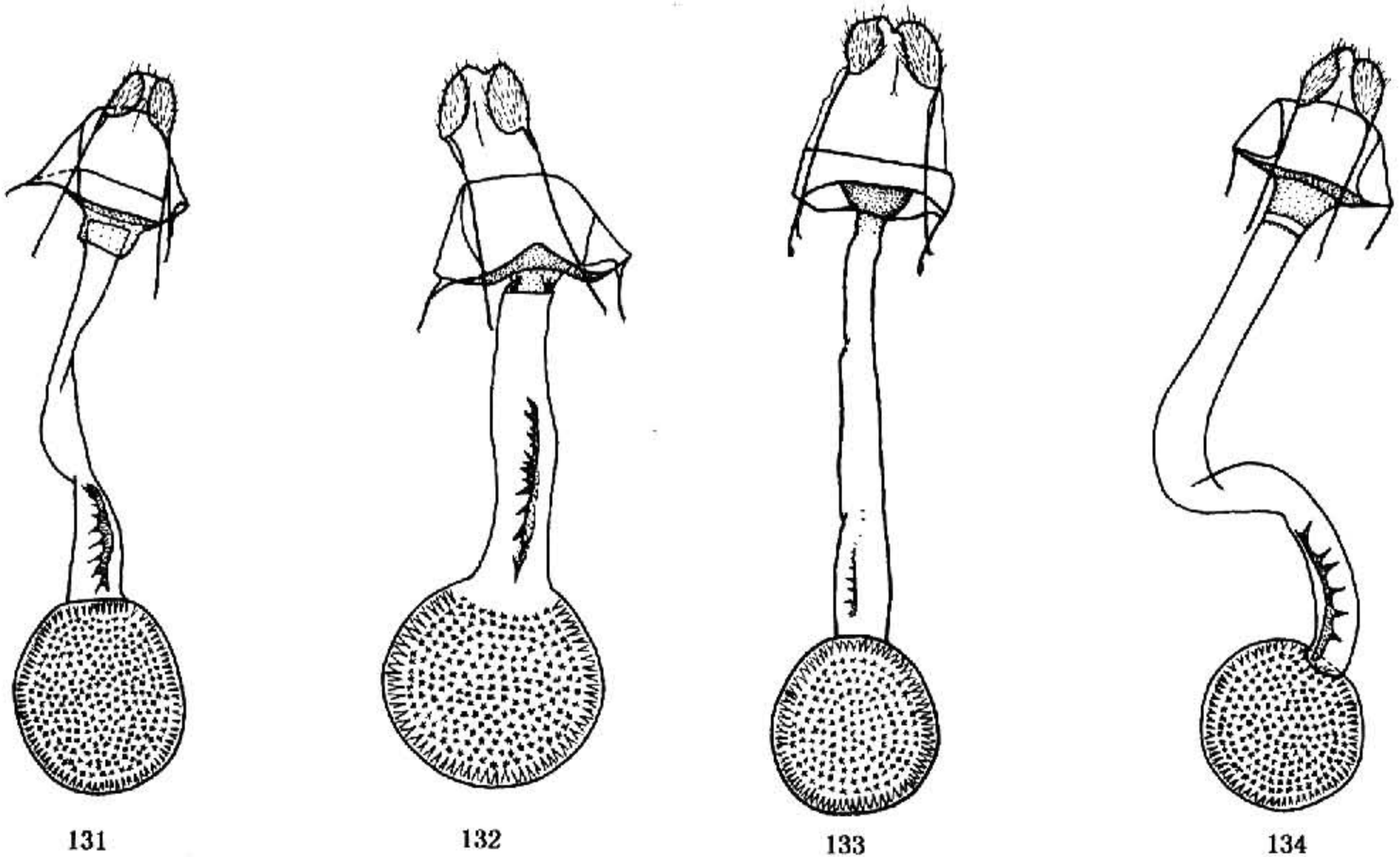


图 131—134 雌性外生殖器. 131. 灰毛翅尺蛾 *Trichopteryx grisearia* (Leech); 132. 傲毛翅尺蛾 *T. fastuosa* Inoue; 133. 柳毛翅尺蛾 *T. carpinata* (Borkhausen); 134. 双斑毛翅尺蛾 *T. hemana* (Butler)