

黑灰色。

雄性外生殖器 (图 129): 囊形突长度介于前述两种之间。抱器瓣端部宽阔; 裂口深约为抱器背长的  $4/9$ , 下片较灰毛翅尺蛾略宽。

雌性外生殖器 (图 132): 前表皮突较灰毛翅尺蛾略长。囊导管短, 骨刺带长大于囊导管长之半。囊体直径约为囊导管长的  $2/3$ 。

检视标本: 1 ♂ 1 ♀, 日本山梨县, 700 m, 1989. IV. 1 (日本 Yazaki 博士赠送标本)。1 ♂, 日本神奈川县, 1982. IV. 5; 3 ♀, 日本东京, 1963. IV. 11 (均日本 Nakajima 博士赠送标本)。

分布: 中国台湾; 日本。

### 柳毛翅尺蛾 *Trichopteryx carpinata* (Borkhausen, 1794) (图版 III: 6)

*Phalaena carpinata* Borkhausen, 1794, Naturg. eur. Schmett. 5: 295. (欧洲)

*Geometra lobulata* Hübner, [1813] 1796, Samml. eur. Schmett. 5: pl. 70: 362.

*Trichopteryx carpinata*: Meyrick, 1892, Trans. ent. Soc. Lond. 1892: 62.

*Lobophora carpinata*: Staudinger, 1901, in Staudinger & Rebel, Cat. Lepid. palaeart. Faunengeb. 1: 287.

*Nothopteryx carpinata*: Prout, 1914, in Seitz, Macrolepid. World 4: 184, pl. 6: f, g.

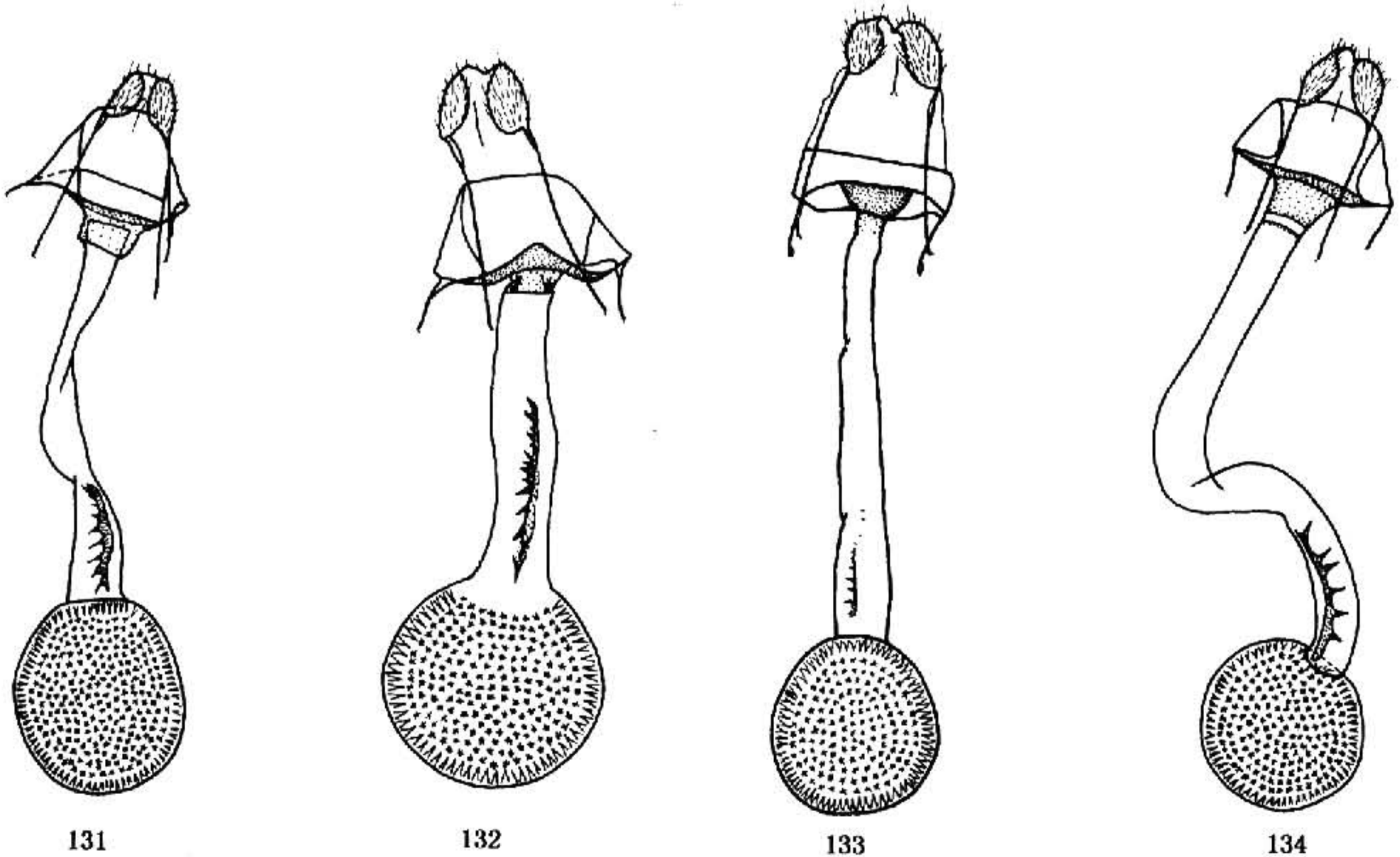


图 131—134 雌性外生殖器. 131. 灰毛翅尺蛾 *Trichopteryx grisearia* (Leech); 132. 傲毛翅尺蛾 *T. fastuosa* Inoue; 133. 柳毛翅尺蛾 *T. carpinata* (Borkhausen); 134. 双斑毛翅尺蛾 *T. hemana* (Butler)

前翅长: ♂ 15 mm, ♀ 16 mm。头和体背灰白与灰褐色掺杂。下唇须仅尖端伸出额外。前翅浅灰至浅灰褐色, 斑纹灰褐至灰黑色; 亚基线弧形, 略模糊的细带状, 在中室内外凸; 内线、中线和外线均为波状双线, 略模糊; 中点黑灰色微小, 紧邻外线; 翅端部色略深, 浅色波状亚缘线内侧有两条波状深色线; 亚缘线外侧翅脉上有黑点; 缘线在各翅脉端两侧有一对黑点; 缘毛白色, 掺杂灰褐色。后翅为白色, 翅端部色略深, 有两条模糊波线; 中点短条形深灰色; 缘毛灰白色。前翅反面灰褐色, 隐见正面斑纹; 后翅反面同正面, 散布稀疏灰褐色鳞。后翅中室端脉弱双折角,  $M_2$  基部略近  $M_1$ 。

雄性外生殖器 (图 130): 囊形突近似傲毛翅尺蛾。阳端基环较该种宽阔。抱器瓣几乎同傲毛翅尺蛾, 但端部裂口底部宽阔, 上下片均较狭窄。

雌性外生殖器 (图 133): 囊导管长约为囊体直径的 2.5 倍, 在交配孔处骨化呈碗状; 下端近囊颈处骨带很弱, 小刺细小稀疏。

检视标本: 1 ♀, 甘肃榆中兴隆山, 日期不详; 1 ♂, 芬兰科斯基, 1982. V. 22 (日本 Yazaki 博士赠送标本)。

分布: 甘肃; 俄罗斯, 欧洲。

### 蕾毛翅尺蛾 *Trichopteryx germinata* (Püngeler, 1908) (图版 III: 5)

*Lobophora germinata* Püngeler, 1908, Dt. ent. Z. Iris 21: 297. (青海: 库库诺尔)

*Nothopteryx germinata*: Prout, 1914, in Seitz, Macrolepid. World 4: 184.

*Trichopteryx germinata*: Xue, 1992, Sinozoologia 9: 276.

前翅长: ♀ 13 mm。近似柳毛翅尺蛾。体型较该种小。前翅灰色; 亚基线褐色, 弯折; 内线同亚基线; 黑灰色中带鲜明, 其两侧有少量褐色; 中线弯曲细带状。中点黑色短条形, 大而清晰并略波曲; 外线细带状, 在中点外侧强烈外弯, 下半段略内弯, 在  $M_3$  与  $Cu_1$  基部形成黑纹; 外线外侧有三条与之平行的细线; 翅端部附近各翅脉上有黑点。后翅淡灰褐色, 近端部处有两条模糊的细线。前翅反面灰褐色, 后翅反面灰白色, 均有短条形中点; 后翅端半部的两条线远较正面清晰。

检视标本: 1 ♀, 甘肃天水, 1992. VII。

分布: 甘肃、青海。

### 双斑毛翅尺蛾 *Trichopteryx hemana* (Butler, 1878) (图版 III: 7)

*Larentia hemana* Butler, 1878, Ann. Mag. nat. Hist. (5) 1: 444. (日本: 横滨)

*Lobophora insontata* Christoph, 1881, Bull. Soc. imp. Nat. Moscou 55 (3): 90.

*Trichopteryx hemana*: Leech, 1897, Ann. Mag. nat. Hist. (6) 20: 74.

*Nothopteryx hemana*: Prout, 1914, in Seitz, Macrolepid. World 4: 184, pl. 6: 20.

前翅长: ♂ ♀ 14 mm。近似柳毛翅尺蛾, 体型较小。下唇须端部 1/4 伸出额外。前