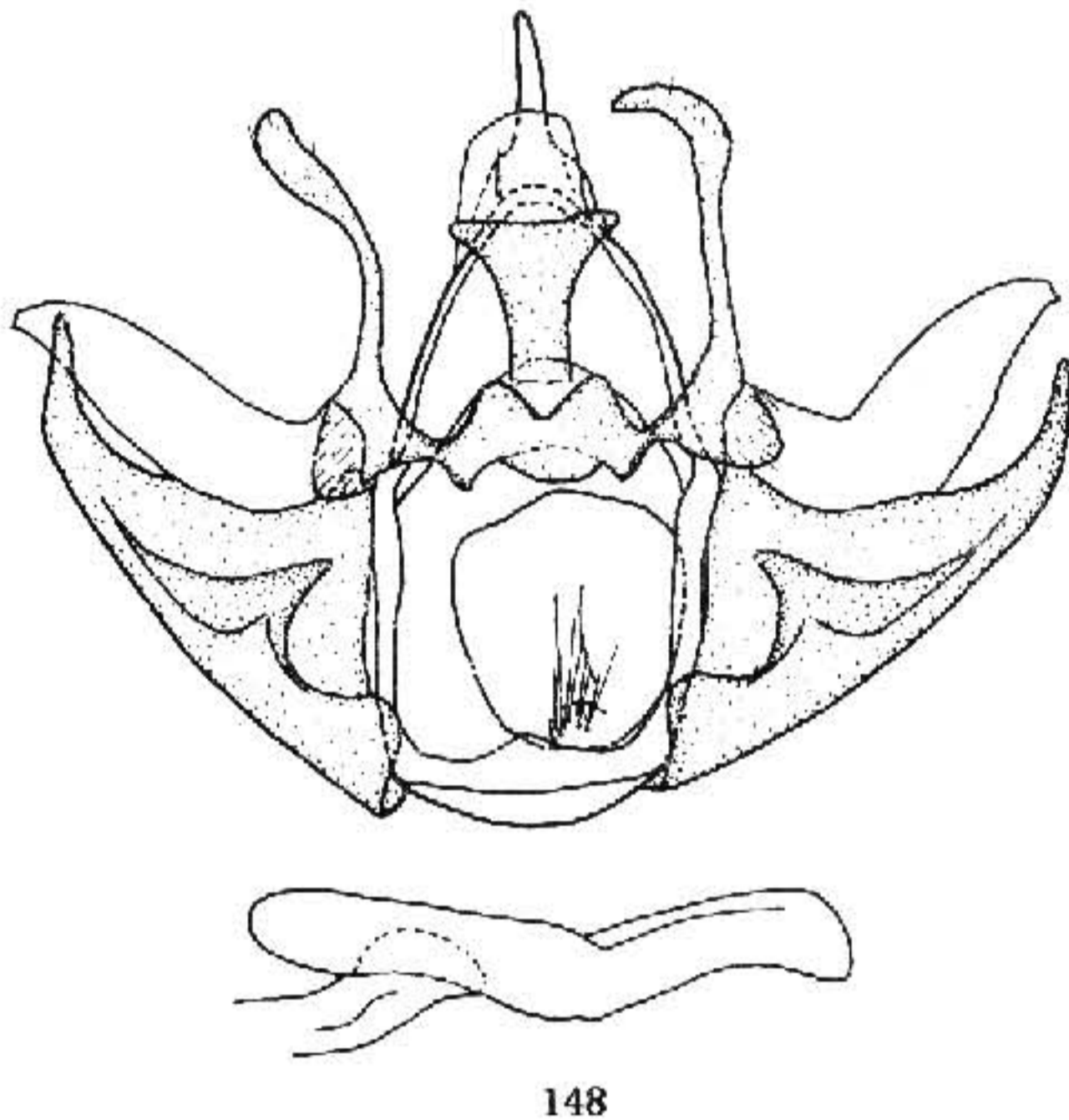


前翅亚缘线外侧斑点紫褐色至黑褐色；后翅淡灰色 ..... 蜡黄洱尺蛾 *T. cerinaria*

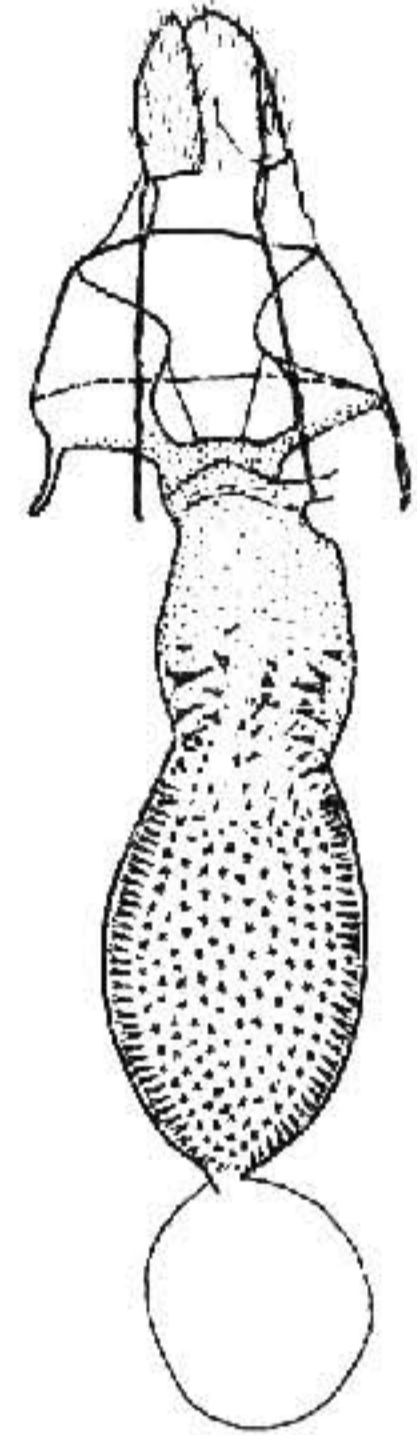
联洱尺蛾 *Trichopterigia consobrinaria* (Leech, 1891) (图版 III: 12)

*Lobophora consobrinaria* Leech, 1891, Entomologist 24 (Suppl.): 5. (日本: 岐阜)

*Trichopterigia consobrinaria*; Prout, 1914, in Seitz, Macrolepid. World 4: 186.



148



149

图 148—149 外生殖器. 148. 联洱尺蛾 *Trichopterigia consobrinaria* (Leech), ♂; 149. 同前, ♀

前翅长: ♂ 12 mm, ♀ 11 mm。头和体背黄白色与灰绿色掺杂。下唇须黑褐色, 端部掺杂灰白色。前翅短宽; 灰白至淡灰褐色, 散布不均匀的灰绿至黄绿色; 线纹黑色; 亚基线、中线、外线各两条, 细弱并部分消失, 在前缘分别形成小黑斑, 在后缘每两条线合并形成一个大而清晰的黑斑; 中线和外线十分接近, 第二条外线仅在翅脉上留下一列黑点; 内线一条, 仅在前缘处清楚; 中点近于消失; 亚缘线两条, 在翅脉上形成小黑点, 其外侧紧邻一条浅色线, 在 M 脉之间有两个大黑点; 缘线在各翅脉端两侧有一对大而清晰的黑点, 其内侧各翅脉上有黑纹; 缘毛基半部白色与黄绿色掺杂, 在翅脉端有黑点, 端半部白色。后翅灰白色, 端部有一条灰褐色带; 缘线深灰褐色; 缘毛灰白色, 在翅脉端深灰褐色。前翅反面灰褐色, 隐见正面斑纹; 后翅反面浅灰褐色; 缘线黑褐色; 前后翅反面中点黑褐色。

雄性外生殖器 (图 148): 背兜腹面有一蜡台形骨片。抱器背与抱器瓣分离形成细长杆状突, 端部略膨大; 两抱器背基部相连形成发达横带片; 抱器瓣狭小, 末端平截; 抱器腹极宽大, 中部具突, 端突延伸至抱器瓣端部。

雌性外生殖器 (图 149): 囊导管短粗, 下端 1/3 内面具发达骨刺, 囊颈处略细, 囊体近椭圆形。囊导管与囊体长度之比为 0.70:1。

检视标本: 1♂1♀, 日本奄美大岛, 1988. III. 13—15 (日本 Yazaki 博士赠送标本)。

分布: 中国台湾; 日本。

### 红点洱尺蛾 *Trichopterigia rubripuncta* Wileman, 1916 (图版 XXV: 13)

*Trichopterigia rubripuncta* Wileman, 1916, Entomologist 49: 35. (台湾)

前翅长: ♀17 mm。下唇须近 2/3 伸出额外。前翅灰绿至黄绿色, 斑纹近似联洱尺蛾; 内线较清晰, 倾斜, 在翅脉上形成粗重黑点; 中线较前种倾斜, 下端与外线接触, 2 中线间在  $Cu_2$ 、臀褶和  $2\Delta$  上有黑纹; 中域散布数个微小红点; 亚缘线一条, 其外侧为数个紫褐色斑点, 其中 M 脉之间的两个大而清晰; 斑点外为一条波状白线; 缘线在各翅脉端两侧有一对黑点; 缘毛较前种色深。后翅白色, 无斑纹; 缘线不完整; 缘毛在翅脉端有深色小点。

雌性外生殖器 (图 150): 囊导管较长, 其中部及囊颈处具骨刺, 但骨化较弱; 囊体椭圆形, 远较囊导管粗, 囊导管与囊颈长度之比为 0.76:1。

检视标本: 1♀, 台湾南投, 1 200 m, 1985. III. 9—11 (日本 Yazaki 博士借用标本)。

分布: 台湾。

### 红星洱尺蛾 *Trichopterigia miantosticta* Prout, 1958 (图版 III: 13)

*Trichopterigia rubripuncta miantosticta* Prout, 1958, Bull. Br. Mus. nat. Hist. (Ent.) 6: 453, fig. 47. (四川: 打箭炉)

*Trichopterigia miantosticta*: Xue, 1992, Sinozoologia 9: 282, fig. 9: b, pl. 2: 27.

前翅长: ♀15—16 mm。体型较红点洱尺蛾略小。下唇须短, ♀仅 1/3 伸出额外。前翅基部红斑消失或仅在后缘处留有残迹, 中域红斑减弱; 亚缘线略远离外缘, 其外侧斑点延长, 红色, 端部暗绿色。在深色个体中, 后翅中部和端部带灰褐色。

雌性外生殖器 (图 151): 囊导管较粗, 内面密布小刺。囊体远较红点洱尺蛾小, 较圆。囊导管长与囊体直径之比为 1.12:1。前表皮突较长。

检视标本: 1♀, 湖北神农架, 1 660 m, 1981. VII. 15; 1♀, 云南丽江玉龙山, 1962. VI. 28。

分布: 湖北、四川、云南。