

头胸腹部：中型蛾类。额圆，光滑，略凸出。喙发达。♂♀触角均线形，♂触角具短纤毛（图 529：b）。下唇须短，仅尖端伸出额外，第三节微小（图 529：a）。中胸后缘具发达立毛束。前足正常（图 529：c）。后足胫距两对，各对内侧一支略长（图 529：e）。

翅型：翅略狭长。前翅前缘基半部微隆，中部微凹，端部微呈浅弧形；顶角近直角；外缘微波曲；臀角圆，后缘平直。后翅顶角微凹，外缘微波曲；臀角略显；前后缘均平直。♂前翅反面具短毛，在模式种中，毛成脊状由中室内分布到 M_3 基部附近；其它种中经常散布，但在 Sc 基部附近毛较浓密。

翅脉（图 529：e）：前翅径副室两个； R_1 出自径副室顶角前方， R_5 与 R_{2-4} 共同出自径副室顶角；径副室下缘出自中室上角，不与 M_1 共柄； M_2 略近 M_1 。后翅 Sc + R_1 与 R_s 合并至近中室端部； R_s 与 M_1 短共柄；模式种中室端脉两个折角， M_2 出自第二个折角，略近 M_3 ；有 3A。部分种类后翅中室端脉仅一个折角。

雄性外生殖器：钩形突细长刺状。背兜宽阔。阳端基环形状不规则，具指状中突。抱器背基突呈尖角状延长。抱器瓣一般狭长，端部圆；抱器背无明显骨化，具微小端突；抱器腹简单。囊形突宽大，近半圆形。阳茎中等大，模式种端膜具一束细刺。

雌性外生殖器：前后表皮突中等长。前阴片骨化，杯状，两上角延伸。囊导管短，骨环发达。囊体膜质，模式种在囊颈口附近弱骨化并具微刺。囊片大，近圆形或水滴形，边缘不规则，由微刺组成。

分布：中国，印度，缅甸，锡金。

种检索表

1. 后翅黄白色 2
 后翅灰褐色至深灰褐色 3
2. 前翅黑褐色，中域有一串白斑（有时消失），外线各凸齿间有小白点，亚缘线为一列白点
 珠脊尺蛾 *T. albimuculosa*
 前翅深褐色，无白色斑和白点 台湾脊尺蛾 *T. ingressa*
3. 后翅中室端脉双折角 4
 后翅中室端脉一折角 5
4. 后翅顶角附近黄色；♂前翅反面短毛散布 间脊尺蛾 *T. intermedia*
 后翅顶角附近浅灰褐色或近灰白色；♂前翅反面短毛聚集成脊状 铜脊尺蛾 *T. cuprearia*
5. ♂前翅反面毛散布，不明显 侧带脊尺蛾 *T. latifasciaria*
 ♂前翅反面毛浓密，在中室前缘形成深色毛列 雅脊尺蛾 *T. tryphema*

侧带脊尺蛾 *Trichoplites latifasciaria* (Leech, 1897) (图版 XII: 18)

Cidaria latifasciaria Leech, 1897, Ann. Mag. nat. Hist. (6) 19: 644. (四川: 瓦山)

Cidaria (Euphyia) latifasciaria: Prout, 1914, in Seitz, Macrolepid. World 4: 245, pl. 13: c.

Cidaria (Trichoplites) latifasciaria: Prout, 1938, ibidem 4 (Suppl.): 158.

Trichoplites latifasciaria: Prout, 1939, ibidem 12: 272.

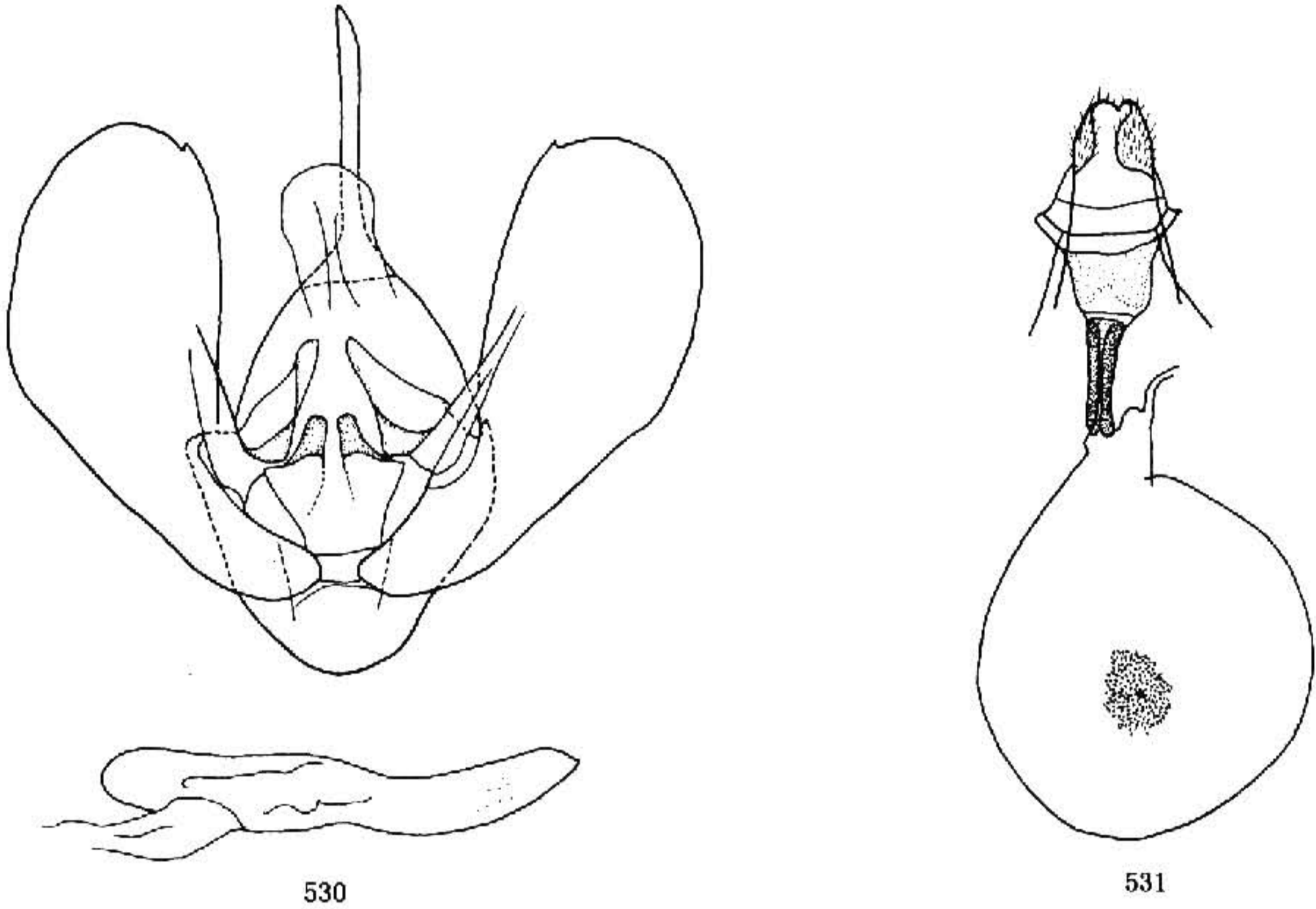


图 530—531 外生殖器. 530. 侧带脊尺蛾 *Trichoplites latifasciaria* (Leech), ♂;
531. 同前, ♀

前翅长: ♂ 19—20 mm, ♀ 19—21 mm。头和胸背深褐色, 腹部背面灰褐色, 各腹节后缘有深褐色横纹。前翅深灰褐色, 翅基部至中线排列十数条深褐色直线, 均与后缘垂直, 但在内线位置有 3—4 条深灰色波状细线覆盖其上; 中域色较浅, 近外线处有时可见 2—3 条波状细线; 中点黑灰色, 模糊, 紧邻中线外侧, 椭圆形; 外线黑色锯齿状, 在 R_5 与 M_1 之间和 M_3 下方外凸成齿; 亚缘线消失或仅在 M_3 下方留下一个模糊白点; 缘线为不连续的黑褐色细线, 缘毛与翅面同色。后翅灰褐色, 后缘附近色较深, 除臀角内侧的外线与亚缘线残迹之外无其它斑纹。翅反面灰褐色, 前翅斑纹仅隐约可见。后翅中室端脉 1 折角, ♂ 前翅反面的毛散布, 不聚成脊状。

雄性外生殖器 (图 530): 抱器瓣端部特别宽阔, 抱器背端突微小。阳茎细长, 端膜具小片粗糙区域, 无刺。

雌性外生殖器 (图 531): 前阴片弱骨化呈碗状。骨环发达粗大, 其长度远大于前阴片中部长度。囊体大, 球状, 囊片由微刺组成不规则形。

检视标本: 8 ♂ 5 ♀, 西藏墨脱, 2 750m, 1982, VIII. 19—23。

分布: 四川、西藏。