

翅脉 (图 306): 前翅翅脉与前属 (虎斑尺蛾属) 相同。后翅  $Sc + R_1$  与  $R_s$  合并至中室端部;  $R_s$  与  $M_1$  共柄较长; 中室短小, 长仅为翅长的  $1/3$ , 端脉弯曲倾斜, 不为双折角,  $M_2$  略近  $M_1$ ;  $Cu_1$  接近中室下角;  $2A$  正常, 无  $3A$ 。

分布: 亚洲, 北美洲。

### 双白毛漆尺蛾 *Trichodezia kindermanni* (Bremer, 1864)

*Odezia kindermanni* Bremer, 1864, Mém. Acad. imp. Sci. St. Pétersb. (7) 8, 1: 89, pl. 7: 19. (俄罗斯: 东西伯利亚)

*Polythrena kindermanni*: Graeser, [1889], Berl. ent. Z. 32: 404.

*Trichodezia kindermanni*: Prout, 1914, in Seitz, Macrolepid. World 4: 170, pl. 7: b.

生物学特性: 成虫白天活动。幼虫取食绣球。在日本一年二代。

分布: 中国, 日本, 俄罗斯。

中国东北和四川分别分布下述亚种。

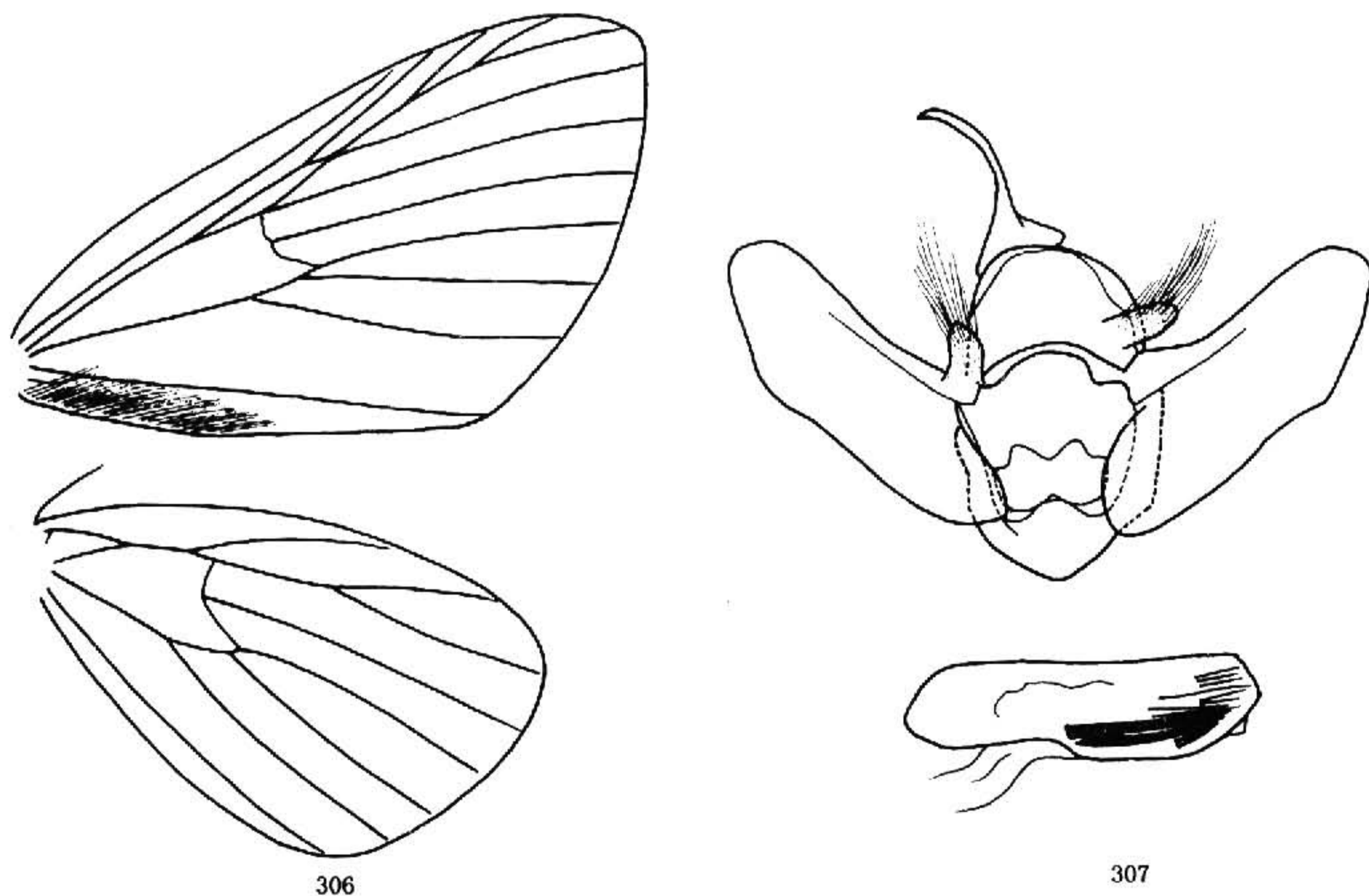


图 306—307 306. 双白毛漆尺蛾 *Trichodezia kindermanni kindermanni* (Bremer)  
♂翅脉; 307. 同前, 雄性外生殖器

### 指名亚种 subsp. *kindermanni* (Bremer, 1864) (图版 V: 27)

前翅长: ♂ 11 mm。头白色与黑褐色掺杂, 下唇须黑褐色较少。胸腹部背面和翅黑

褐色，各腹节后缘有白色线。前翅亚基线和内线为白色细线，前者在中室下缘，后者在臀褶下方消失；外线处为一粗大“>”形白斑，折角处向外凸伸，折角以下渐细弱；亚缘线在  $M_3$  与  $Cu_1$  之间和  $Cu_2$  下方各有一个白点；缘毛基部黑褐色，中部以外白色与黑褐色相间。后翅中部有一三角形白斑，缘毛同前翅。前翅反面颜色和斑纹同正面。后翅反面基半部灰白色，有黑褐色中点和其外上方前缘处一褐斑；三角形白斑扩大，其外侧黑褐色，外缘中部内侧有一灰白点。

雄性外生殖器（图 307）：钩形突细，刺状。背兜短宽。阳茎基环侧突短粗指状，着生细毛。囊形突略延长，倒三角形。抱器瓣略狭小，端部斜，上角钝圆。阳茎短粗，角状器两大一小及数支细刺。

检视标本：1 ♂，辽宁高岭子，1940. VI. 2。

分布：东北；俄罗斯。

#### 四川亚种 *subsp. leucocratia* Prout, 1937

*Trichodezia kindermanni leucocratia* Prout, 1937, in Seitz, Macrolepid. World 4 (Suppl.): 82, pl. 8; d. (四川：打箭炉)

前翅内线上半段极度外倾，不与外线的白色带平行；亚缘线在臀角处的白点消失；外线的白色区域向内扩展至中点，后者黑色，清晰可辨。后翅正面同指名亚种后翅反面。

未见标本。以上摘译自 Prout (1937) 原记。模式标本 ♂ 产自四川康定打箭炉，约 2 300 m，保存在英国自然历史博物馆。

分布：四川。

### 光漆尺蛾属 *Baptria* Hübner, [1825] 1816

*Baptria* Hübner, [1825] 1816, Verz. bekannter Schmett.: 306.

模式种：*Baptria tibialaria* Hübner, [1825] 1816 (欧洲)

头胸腹部：中小型蛾类。额平坦光滑，无额毛簇。喙发达。下唇须较前属短，仅尖端到达额外，细弱。触角线形，♂♀均具短纤毛，♂触角略加粗。足特征同上述两属。

翅型：前翅较前属短宽，后缘略延长；顶角和臀角皆圆；外缘浅弧形。后翅宽大；前缘平直；顶角圆；外缘浅弧形，在  $Cu_2$  附近微凹；臀角明显，后缘直。翅黑褐色具白斑。

翅脉（图 308）：前翅两个宽大径副室； $R_1$  出自径副室顶角前方， $R_5$  与  $R_{2-4}$  短共柄； $M_1$  与径副室下缘短共柄；中室略短于前翅中部长之半，端脉极倾斜， $M_2$  略近  $M_1$ ； $Cu_1$  远离中室下角。后翅  $Sc + R_1$  与  $R_s$  合并至中室前缘外 1/4 处； $R_s$  与  $M_1$  共柄约为全