

约等长的羽状刚毛。

生活习性 为浮游性种类，分布于各种不同类型的水域中。

地理分布 我国四川(万县)，云南(元江)，江西(新干县、万载河、遂川)，湖南(岳阳)，湖北(石首、恩施、当阳、郟阳、孝感)，浙江(新江桥、嵛县)，山东(济南、新泰、济宁)，河北(唐山、昌黎)，天津。国外：印度。

短尾温剑水蚤 *Thermocyclops brevifurcatus* Harada, 1931

Thermocyclops brevifurcatus Harada, 1931: 164—165, figs. 28—30.

雌性特征 体长 0.73—1.02 毫米。头胸部呈卵形，第 4 胸节的后侧角钝圆，稍向后突出。生殖节的长度大于后缘宽度的 1.51 倍，卵囊一对，各囊含卵 10 粒。纳精囊呈“T”形，前半部的两翼并不向后弯曲，后半部呈长袋形。尾叉的长度约为宽度的 2.00 倍，侧尾毛位于尾叉末部 1/3 处近侧缘的背面，第 1 尾毛较尾叉较短，第 2 尾毛较第 3 尾毛稍短，第 4 尾毛稍长，约为第 1 尾毛的 4 倍，背尾毛的长度约与第 1 尾毛相当。第 1 触角的末端约抵第 2 胸节的末缘，共分 17 节。第 1—4 胸足外肢第 3 节刺式为 2·3·3·3。第 1 胸足第 2 基节的内末角具一羽状刚毛，末端超过内肢第 2 节的末缘。第 4 胸足内肢第 3 节的长度大于宽度的 3 倍，末端的内刺短于节本部，约为外刺长的 1.96—2.19 倍，节本部约为内刺长的 1.12—1.25 倍。第 5 胸足分两节，第 1 节的宽度大于长度，外末角具一羽状刚毛；

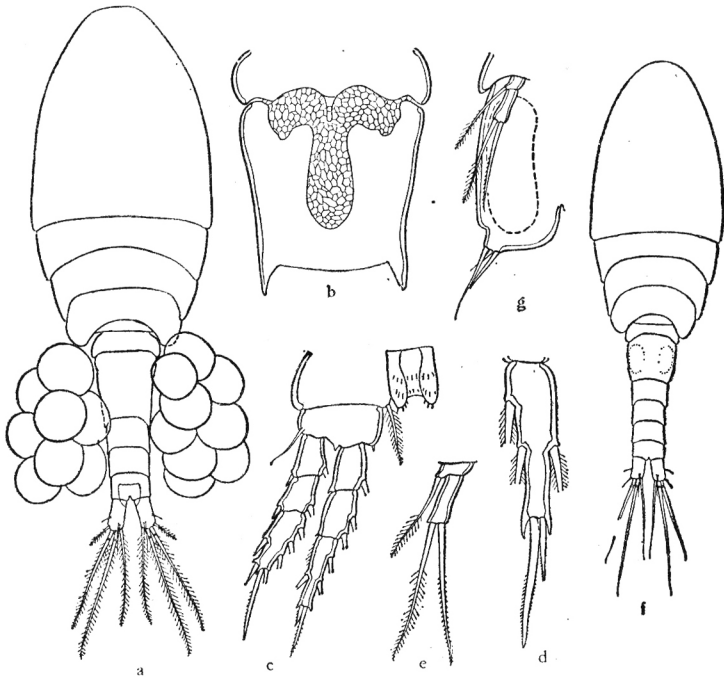


图 252 短尾温剑水蚤 *Thermocyclops brevifurcatus* Harada

a. 雌性整体背面观， b. 生殖节示纳精囊， c. 第 4 胸足， d. 第 4 胸足内肢末节， e. 第 5 胸足； f. 雄性整体背面观， g. 第 5、6 胸足。

第2节窄长,末端具一内刺及一外刚毛,约等长。

雄性特征 体长0.49毫米。体形较雌性瘦小,生殖节的长度与宽度约相等,呈方形,内含豆形精荚一对。尾叉及第1—5胸足与雌性相似,第6胸足的内刺粗壮,中央刚毛稍短,外刚毛最长,约为内刺长的1.5倍余。

生活习性 分布于不同类型的水域中,为浮游性种类。

地理分布 我国福建(云霄),台湾(台北),四川(安仁),浙江(新江桥),河南(新乡)。

透明温剑水蚤 *Thermocyclops hyalinus* (Rehberg, 1880)

Cyclops hyalinus Rehberg, 1880: 542, pl. 6, figs. 1—2; Lilljeborg, 1901: 40, pl. 3, figs. 4—7.

Cyclops oithonoides hyalinus Schmeil, 1892: 68, pl. 4, figs. 12—14.

Mesocyclops crassus Sars, 1914: 61, pl. 37.

Cyclops crassus Рылов, 1923: 75, pl. 2, figs. 21—22.

Mesocyclops hyalinus Kiefer, 1929: 83.

Mesocyclops (Thermocyclops) crassus Рылов, 1933: 263, pl. 5, figs. 7—8, pl. 6, fig. 2; Рылов, 1948: 305—306, figs. 77 (1—4).

Cyclops (Mesocyclops) hyalinus Gurney, 1933: 295, figs. 1880—1896.

Mesocyclops (Thermocyclops) hyalinus Rylov, 1935: 212, pl. 30, fig. 324b; 菊池, 1940: 295, fig. 13.

Thermocyclops hyalinus Mashiko, 1951: 17, fig. 7; 沈嘉瑞, 1956: 9—10, pl. 3, figs. 30—33; 沈嘉瑞、戴爱云, 1962: 243—244; 沈嘉瑞、宋大祥, 1965: 175, 图29—30.

雌性特征 体长0.73—0.98毫米。头胸部呈椭圆形,第2—3胸节的后侧角并不向后突出,第4胸节的后侧角圆钝稍向后突出,第5胸节较生殖节的前部稍宽。生殖节的长度稍大于其宽度。纳精囊呈“T”字形。卵囊一对,各囊储卵约10—16粒。尾叉向后分展,长度约为宽度的2.33倍,侧尾毛位于尾叉侧缘的1/3,第1尾毛稍短于第4尾毛的1/3,第2尾毛约为第3尾毛的2/3,背尾毛的长度约与第1尾毛相等。第1触角的末端约抵第2胸节的中部,共分17节,末两节具广阔的透明膜。第1—4胸足外肢第3节刺式为2·3·3·3。第1胸足第2基节的内末角的末端约抵内肢末缘的1/4。第4胸足内肢第3节窄长,其长度约为宽度的3.00倍,约为内刺长的1.38倍,内刺约为外刺长的1.96—2.05倍。第4胸足连接板后缘两侧的乳状突起显著,各具3—5小刺。第5胸足分两节,第1节的外末角具刚毛一根;第2节窄长,末缘内侧具一长刺,较外侧的刚毛稍长。

雄性特征 体长0.53—0.74毫米。体型较雌性瘦小,生殖节呈方形。尾叉的长度约为宽度的2倍。第1触角分16节,第15—16节之间可弯曲,末节呈爪状。第4胸足内肢第3节的长度约为外刺长的2倍,第5胸足与雌性相似,第6胸足的内刺粗壮,中央刚毛稍短,外刚毛最长,约为内刺长的2倍余。

生活习性 为浮游性种类,多分布于各种富有营养性的水域中。为暖水狭温性种类。对酸碱度的适应范围在pH 5.9—4.8之间。繁殖习性为双周期性或多周期性。

地理分布 我国各省几乎均有分布。国外:日本,越南,斯里兰卡,印度,苏联,挪威,瑞典,英国,罗马尼亚,南斯拉夫,埃及,喀麦隆,加那列群岛,澳大利亚,北美。