

4. 前翅中带由前缘至 M_3 形成一倾斜的楔形斑, 其边框为宽约 1 mm 的黑色细带 小黑带尺蛾 *Th. cyphoschema*
 邻黑带尺蛾 *Th. etes*
 前翅中带楔形斑的边缘为黑色细线 邻黑带尺蛾 *Th. etes*

黑带尺蛾 *Thera variata* ([Denis et Schiffermüller], 1775) (图版 XX: 6)

Geometra variata [Denis et Schiffermüller], 1775, Ankündigung syst. Werkes Schmett. Wienergegend: 110. (奥地利: 维也纳)

Thera variata: Stephens, 1831, Illust. Br. Ent. (Haustellata) 3: 271.

Hydriomena variata: Meyrick, 1892, Trans. ent. Soc. Lond. 1892: 72.

Larentia variata: Leech, 1897, Ann. Mag. nat. Hist. (6) 19: 670.

Cidaria (Thera) variata: Prout, 1914, in Seitz, Macrolepid. World 4: 216, pl. 8: h.

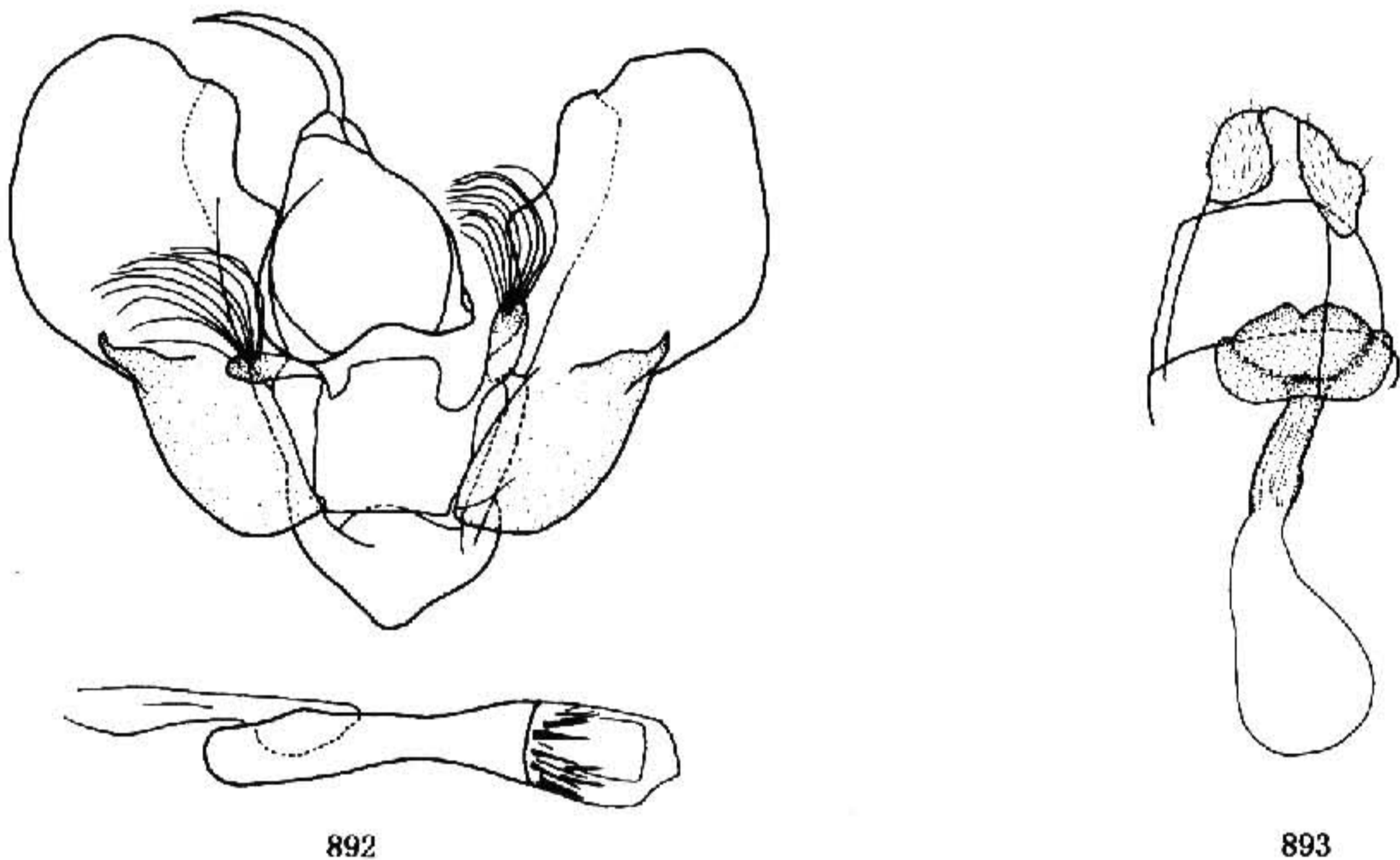


图 892—893 外生殖器. 892. 黑带尺蛾 *Thera variata* ([Denis et Schiffermüller]), ♂; 893. 同前, ♀

前翅长: ♂ 12—13 mm, ♀ 13—16 mm。♂ 触角线形具短纤毛, 头和体背深褐色与灰黄色、灰褐色掺杂。前翅灰褐色, 线纹黑色; 亚基线锯齿状, 在中室内和臀褶处各凸出一齿, 其内侧色略深; 中线中部沿中室下缘脉向外凸出并形成一折角, 下端向外弯曲; 外线在前缘下方向内凸出一尖齿, 其下方在 M 脉之间呈圆弧形外凸, 下半段弯曲, 与中线形状一致, 在后缘处与中线距离约 1—2 mm; 中线与外线之间散布不均匀黑褐色, 部分翅脉黑色, 黑色中点极微小; 浅色锯齿状亚缘线极细弱模糊, 但其内侧有深色边; 顶角处有一条模糊黑色斜线, 其内上方色略浅; 缘线为一列细小黑点, 缘毛与翅面同色。后翅污白色至淡灰褐色, 可见微小深灰色中点; 外线弧形, 模糊细带状; 翅端部

颜色略深，缘线同前翅，缘毛色较浅。翅反面灰褐色，中点较正面清晰，前后翅外线深灰褐色至黑灰色。

雄性外生殖器（图 892）：钩形突与背兜长度相仿。阳茎基环侧突短小棒槌状，端部具十数支大毛。囊形突略延长，近三角形。抱器瓣宽大，抱器背弱骨化并波状隆起，抱器腹膨大，具角状端突。阳茎细小，角状器为一束小刺。

雌性外生殖器（图 893）：前表皮突短小，后表皮突中等长。前阴片发达并高度骨化，宽板状。囊导管细小，纵褶状弱骨化。囊体微小，无囊片。

寄主植物：冷杉、云杉。

检视标本：2♀，甘肃永登连城林场；1991. VII. 11—15；2♀，甘肃永登吐鲁沟，2 280 m，1991. VII. 25—29；1♂，青海互助北山，2 300 m，1991. VII. 30；4♂ 10♀，青海门源仙米，2 800 m，1991. VII. 31—VIII. 1；2♂，同前，1992. VII. 23—24；3♂ 7♀，青海同仁麦秀，2 959 m，1992. VII. 30—VIII. 1；2♂，新疆昭苏，2 000—2 200 m，1978. VII. 19，VIII. 8。

分布：甘肃、青海、新疆；日本，朝鲜，俄罗斯，亚洲中部，欧洲。

层黑带尺蛾 *Thera tabulata* (Püngeler, 1908) (图版 XX: 7)

Larentia tabulata Püngeler, 1908, Dt. ent. Z. Iris 21: 299. (青海：库库诺尔)

Cidaria (Thera) tabulata: Prout, 1914, in Seitz, Macrolepid. World 4: 218.

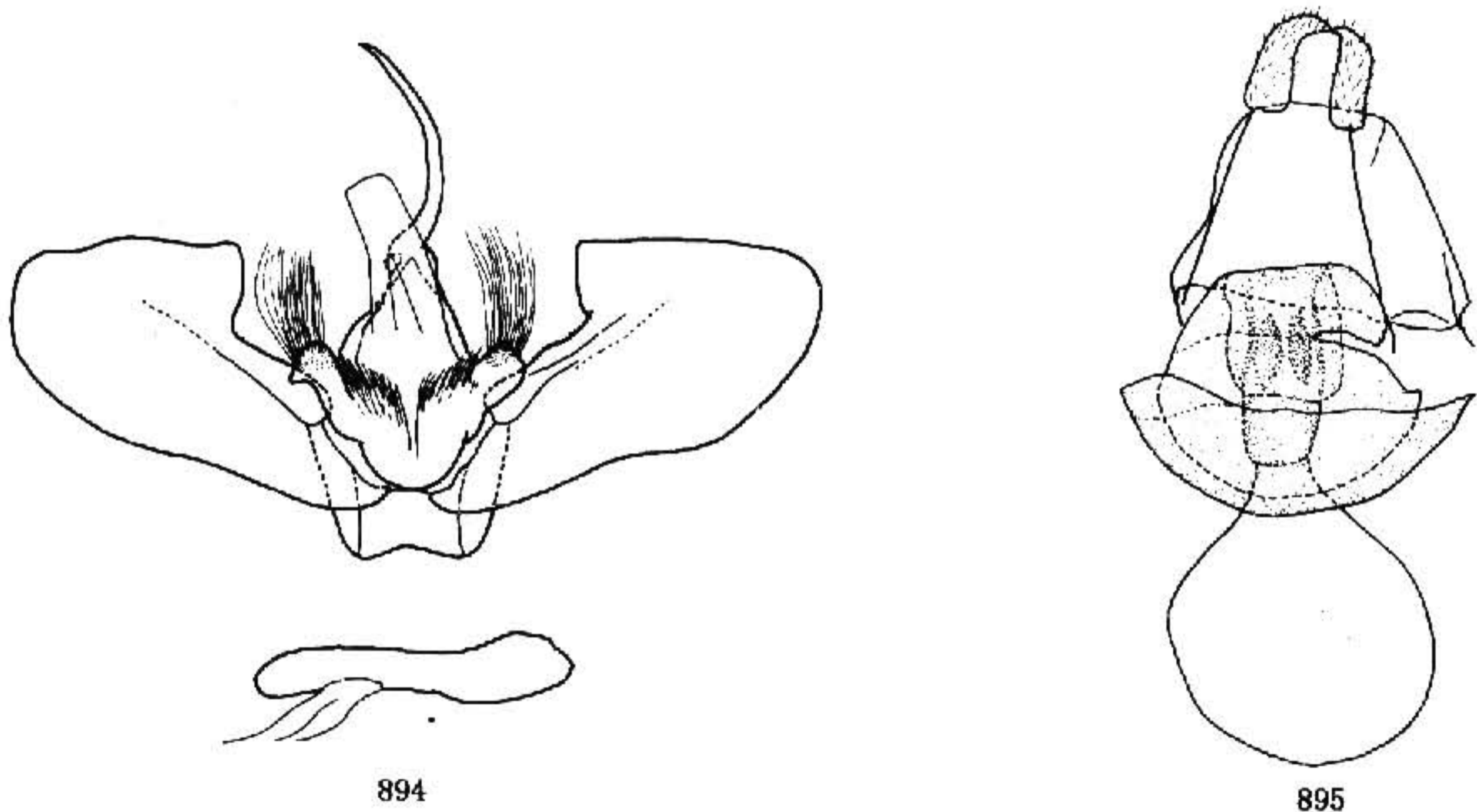


图 894—895 外生殖器. 894. 层黑带尺蛾 *Thera tabulata* (Püngeler), ♂; 895. 同前, ♀

前翅长：♂♀ 13—15 mm。♂触角线形具短纤毛，触角干较细；下唇须较弱小。前