

颜色略深，缘线同前翅，缘毛色较浅。翅反面灰褐色，中点较正面清晰，前后翅外线深灰褐色至黑灰色。

雄性外生殖器（图 892）：钩形突与背兜长度相仿。阳茎基环侧突短小棒槌状，端部具十数支大毛。囊形突略延长，近三角形。抱器瓣宽大，抱器背弱骨化并波状隆起，抱器腹膨大，具角状端突。阳茎细小，角状器为一束小刺。

雌性外生殖器（图 893）：前表皮突短小，后表皮突中等长。前阴片发达并高度骨化，宽板状。囊导管细小，纵褶状弱骨化。囊体微小，无囊片。

寄主植物：冷杉、云杉。

检视标本：2♀，甘肃永登连城林场；1991. VII. 11—15；2♀，甘肃永登吐鲁沟，2 280 m，1991. VII. 25—29；1♂，青海互助北山，2 300 m，1991. VII. 30；4♂ 10♀，青海门源仙米，2 800 m，1991. VII. 31—VIII. 1；2♂，同前，1992. VII. 23—24；3♂ 7♀，青海同仁麦秀，2 959 m，1992. VII. 30—VIII. 1；2♂，新疆昭苏，2 000—2 200 m，1978. VII. 19，VIII. 8。

分布：甘肃、青海、新疆；日本，朝鲜，俄罗斯，亚洲中部，欧洲。

#### 层黑带尺蛾 *Thera tabulata* (Püngeler, 1908) (图版 XX: 7)

*Larentia tabulata* Püngeler, 1908, Dt. ent. Z. Iris 21: 299. (青海：库库诺尔)

*Cidaria (Thera) tabulata*: Prout, 1914, in Seitz, Macrolepid. World 4: 218.

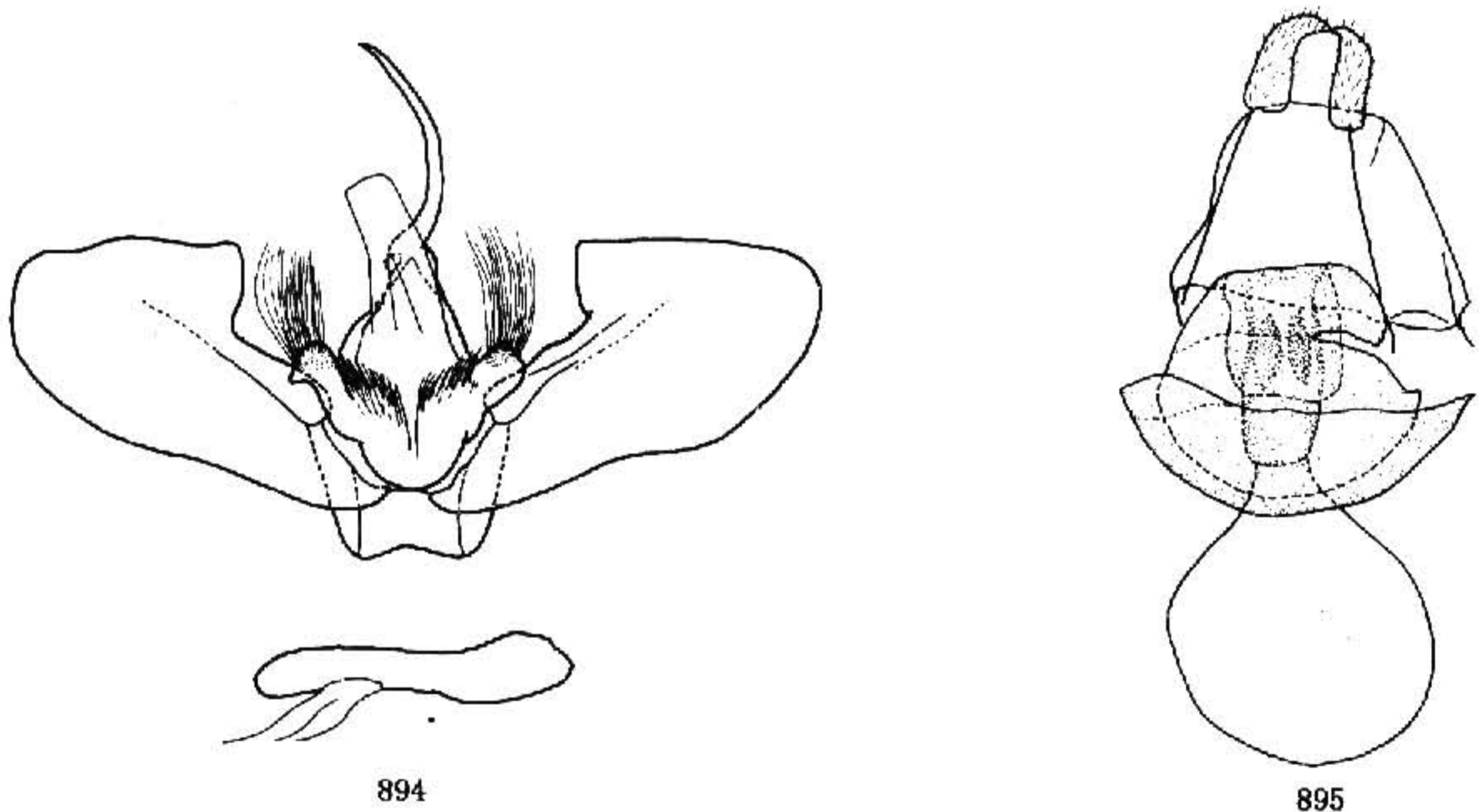


图 894—895 外生殖器. 894. 层黑带尺蛾 *Thera tabulata* (Püngeler), ♂; 895. 同前, ♀

前翅长：♂♀13—15 mm。♂触角线形具短纤毛，触角干较细；下唇须较弱小。前

翅斑纹远较黑带尺蛾模糊，翅面略带红褐色，中带较宽，中线中部不形成折角；外线在前缘下方浅凹，无小齿，其下方的凸出部分位置略低，外线外侧有模糊白边；中点黑色，大而清晰；顶角处黑色斜线和其内上方的浅色斑均模糊。后翅和前后翅反面颜色较浅，后翅正反面均无外线。

雄性外生殖器（图 894）：钩形突发达，背兜十分狭小，长度约为钩形突的一半。阳端基环上缘两侧隆起，与阳茎基环侧突基半部愈合，具浓密短毛。阳茎基环侧突端部与抱器瓣基部愈合，具一束细毛。囊形突略延长，底缘凹。抱器瓣较小，抱器背基半部有微小锯齿，弱骨化，端半部隆起一宽大三角形突。抱器腹无特化，无端突。阳茎十分细小，无角状器。

雌性外生殖器（图 895）：前表皮突极短小。前阴片十分宽大，弱骨化。囊导管上半段膨大，近囊颈处细小。囊体球形，无囊片。

检视标本：1 ♂ 2 ♀，甘肃永登连城林场，1989. VIII—IX；1 ♂，甘肃迭部腊子口，2 000 m，1990. IX. 9。

分布：甘肃、青海。

#### 小黑带尺蛾 *Thera cyphoschema* Prout, 1926 (图版 XX: 8)

*Thera cyphoschema* Prout, 1926, J. Bombay nat. Hist. Soc. 31: 312. (缅甸)

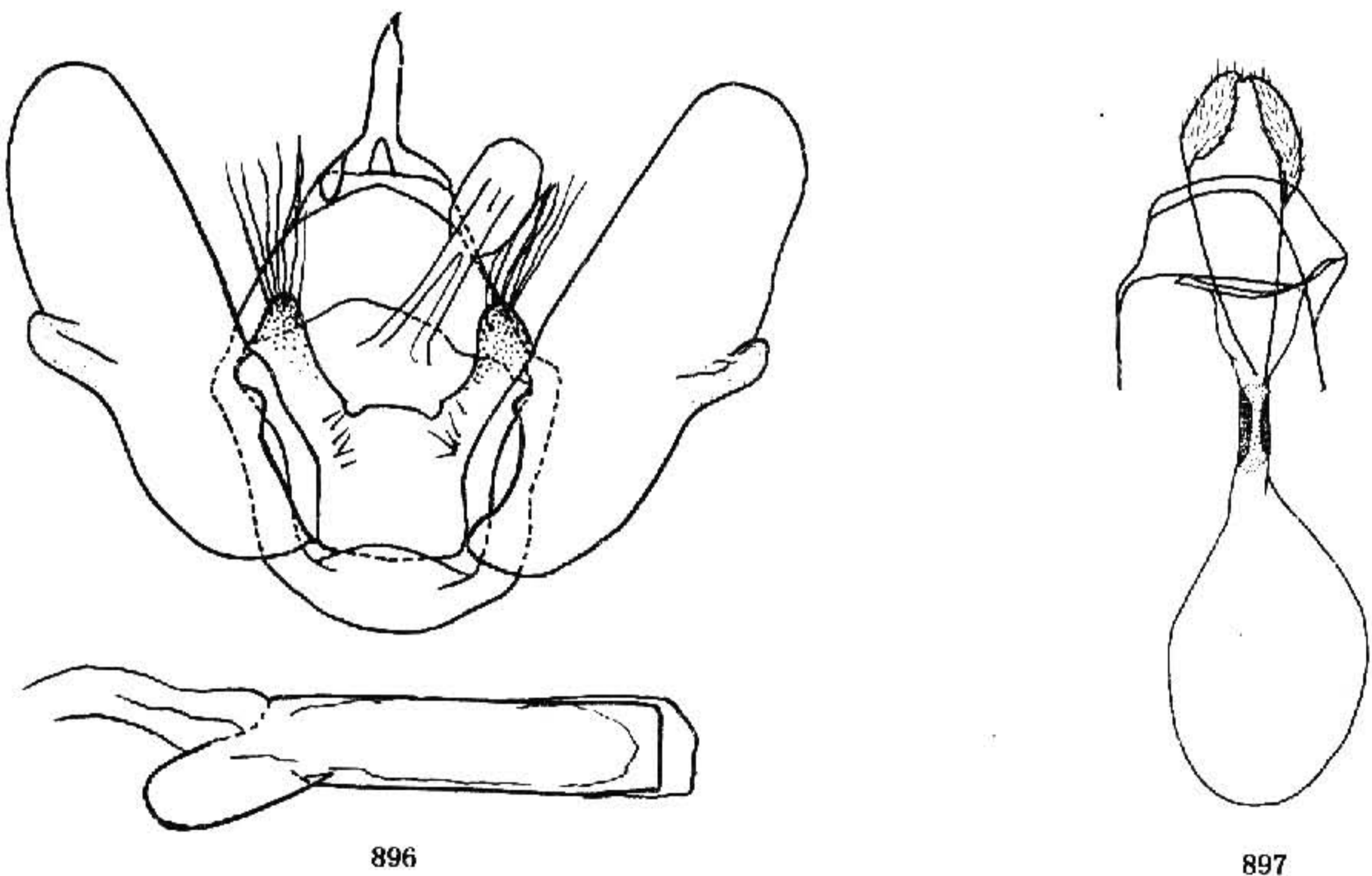


图 896—897 外生殖器. 896. 小黑带尺蛾 *Thera cyphoschema* Prout, ♂; 897. 同前, ♀

前翅长：♂ ♀ 12—14 mm。♂ 触角双栉形，栉齿长度不足触角干直径；♀ 线形。下