

唇须 1/3 以上伸出额外，黑褐色。头和体背深褐色，肩片基部略带红褐色；各腹节后缘在背中线上有一微小立毛簇。前翅深黄褐色，沿前缘和翅脉散布黑色鳞片；亚基线两条，深红褐色，略带黑色，在中室内有一折角；内线两条，隐约可见；中线与外线之间为深红褐色中带，中带在  $M_3$  以上带有大量黑色鳞片，形成一个向外倾斜的楔形黑斑，在  $M_3$  以下向内折到达后缘，颜色较浅，仅在翅脉上有少量黑色鳞片；翅端部颜色较深，散布稀疏灰白色鳞片；缘线黑褐色，不连续。后翅浅灰褐色，翅端部颜色略深。翅端部颜色较浅，隐见正面斑纹。

雄性外生殖器（图 896）：钩形突特别短粗，背兜宽大。阳茎基环侧突端部呈丘状并与抱器背基部愈合，具一束稀疏细毛。囊形突扁平，弧形。抱器瓣狭长，背缘直，抱器腹略弯曲，具一粗钝弱骨化的端突。阳茎粗大，无角状器。

雌性外生殖器（图 897）：前后表皮突均细长。囊导管上半部较粗，中下部有一细长骨环。囊体较大，无囊片。

检视标本：1 ♂，湖北兴山龙门河，1 360 m，1994. IX. 6；1 ♂，四川攀枝花平地，1981. VI. 22；2 ♂，云南屯冲，1 620 m，1982. V. 24；1 ♂，云南宜良，2 160 m，1982. VII. 27；1 ♂，云南德钦梅里雪山，3 180 m，1982. VII. 22；49 ♂ 4 ♀，云南腾冲猴桥，1 680 m，1992. V. 31—VI. 1；3 ♂，云南腾冲黑泥塘，1 930 m，1992. V. 28—30；1 ♂，云南腾冲胆扎林场，2 500 m，1992. VI. 2—4。

分布：湖北、四川、云南；缅甸。

### 邻黑带尺蛾 *Thera etes* Prout, 1926 (图版 XX: 9)

*Thera etes* Prout, 1926, Mem. Dept. Agric. Ind. 9: 251. (印度: Khasis)

前翅长：♂ 14—15 mm，♀ 15 mm。非常近似小黑带尺蛾，头胸腹部特征几乎同该种。前翅颜色略浅，黑色鳞片较少；中带略宽，中线由前缘至中室下角为一段十分倾斜的粗壮黑线，在中室下角处的折角较尖锐；中线外侧不形成黑斑，但由中线至亚缘线大部分翅脉黑色；外线细弱，形状同中线，但折角位于  $M_3$  上方，较圆钝。后翅灰黄色，隐见弧形外线。翅反面颜色较前种略深，后翅的弧形外线较正面清晰。

雄性外生殖器（图 898）：极近似前种。阳茎基环侧突端部毛束较密。囊形突略延长。抱器瓣较该种宽阔，端半部尤其明显，抱器腹端突较细长。阳茎较前种细小。

检视标本：2 ♂ 1 ♀，西藏察隅，2 200—3 100 m，1973. VII. 1—8。

分布：西藏；印度。

### 离黑带尺蛾 *Thera distracta* (Sterneck, 1928) (图版 XX: 10)

*Cidaria distracta* Sterneck, 1928, Dt. ent. Z. Iris 42: 152. (华西)

*Cidaria* (*Thera*) *distracta*: Prout, 1938, in Seitz, Macrolepid. World 4 (Suppl.): 115.

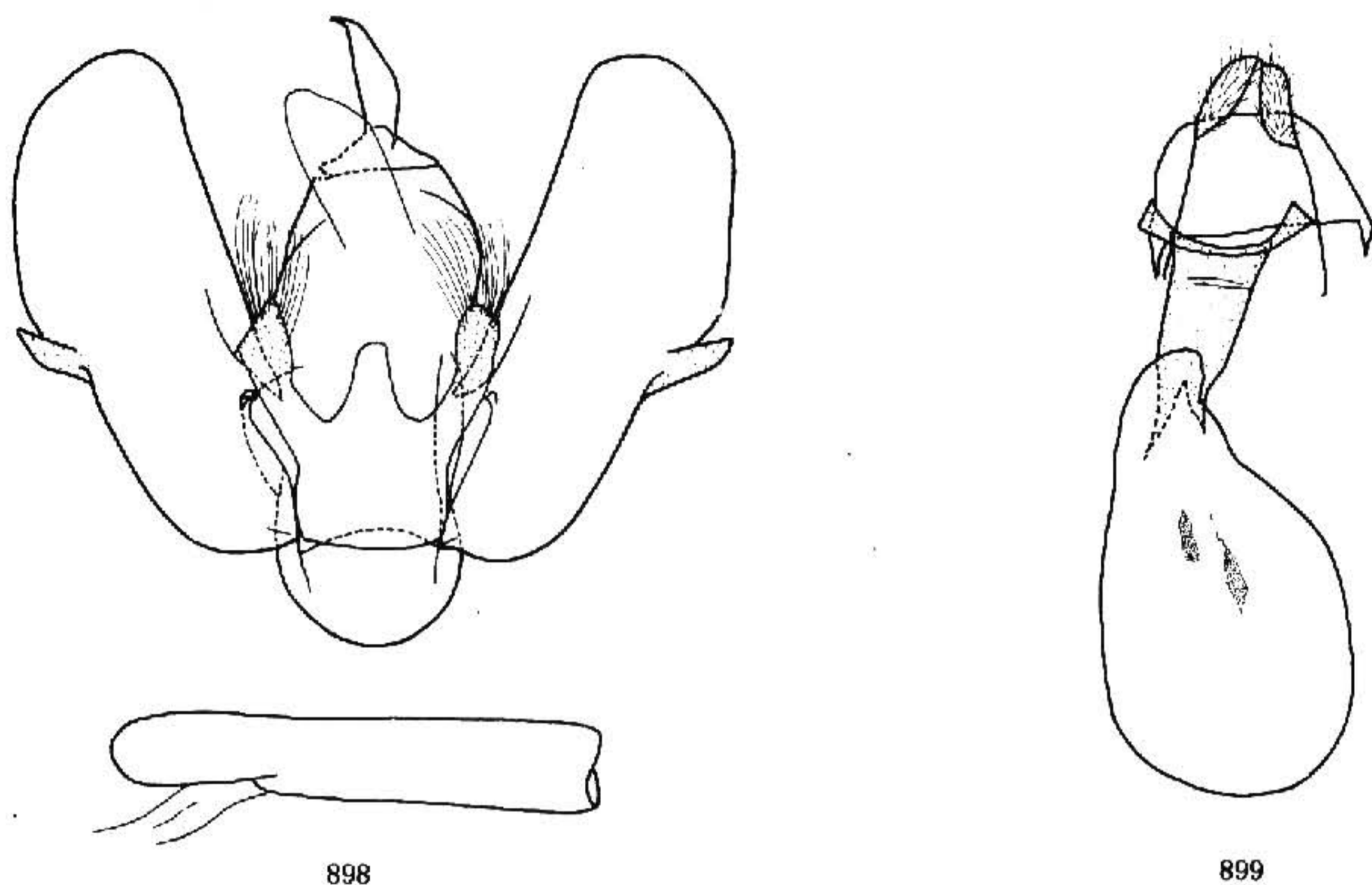


图 898—899 外生殖器. 898. 邻黑带尺蛾 *Thera etes* Prout, ♂;  
899. 离黑带尺蛾 *Th. distracta* (Sterneck), ♀

*Thera distracta*: Prout, 1941, ibidem 12: 324.

前翅长: ♀17 mm。♀下唇须黑褐色, 较长, 约 1/2 伸出额外。头和体背白色, 掺杂黑褐色鳞, 额在触角内下方有两条黑色竖纹。前翅底色雪白, 斑纹极近似仁羽带尺蛾 *Pennithera comis* (Butler), 但黑白反差明显, 中带两侧的黄褐色稀薄; 亚基线浅弧形, 锯齿微小; 中线中部弯曲, 不形成折角, 但在臀褶处的凸角较大; 缘线为一列黑点, 缘毛深灰褐色。后翅白色, 深灰色中点清晰, 外线灰色, 深弧形弯曲, 十分模糊, 缘线同前翅, 缘毛黑白相间。前翅反面基部至外线灰褐色, 外线上半段和中点黑色; 外线外侧灰白色逐渐过渡为灰褐色。后翅反面白色散布灰褐色鳞, 中点和外线深灰褐色。

雌性外生殖器 (图 899): 前表皮突消失, 后表皮突中等长。囊导管弱骨化, 无骨环。囊体长袋状, 具两片由微刺组成的弱小囊片。

检视标本: 1♀, 云南泸水姚家坪, 2 500 m, 1981. VI. 4。

分布: 四川、云南。

备考: 本种迄今为止仅发现雌蛾 (模式标本为 1♀), ♂触角结构未知。根据其斑纹特征似应为羽带尺蛾属 *Pennithera* Viidalepp 的种类。但雌性外生殖器特征与已经见到的羽带尺蛾属种类差异明显, 故暂放此属内。