

雌性外生殖器：前后表皮突均细长。前阴片骨化，狭条形。囊导管高度骨化。囊体长圆形，膜质，具两条纵带状囊片，由微刺组成，分别位于囊体背腹两面。

♂第八腹节腹板（图 433：e）：十分宽大，近梯形，两下角略延伸并略向上翘。

分布：中国，日本。

星缘扇尺蛾 *Telenomeuta punctimarginaria* (Leech, 1891) (图版 IX: 8)

Scotosia punctimarginaria Leech, 1891, Entomologist 24 (Suppl.): 53. (日本)

Phibalapteryx punctimarginaria; Leech, 1897, Ann. Mag. nat. Hist. (6) 19: 562.

Telenomeuta punctimarginaria; Warren, 1903, Novit. zool. 10: 264.

Triphosa inconscua Bastelberger, 1909, Ent. Z. 23: 77.

Telenomeuta punctimarginaria inconspicua: Inoue, 1965, Spec. Bull. lepid. Soc. Japan 1: 30.

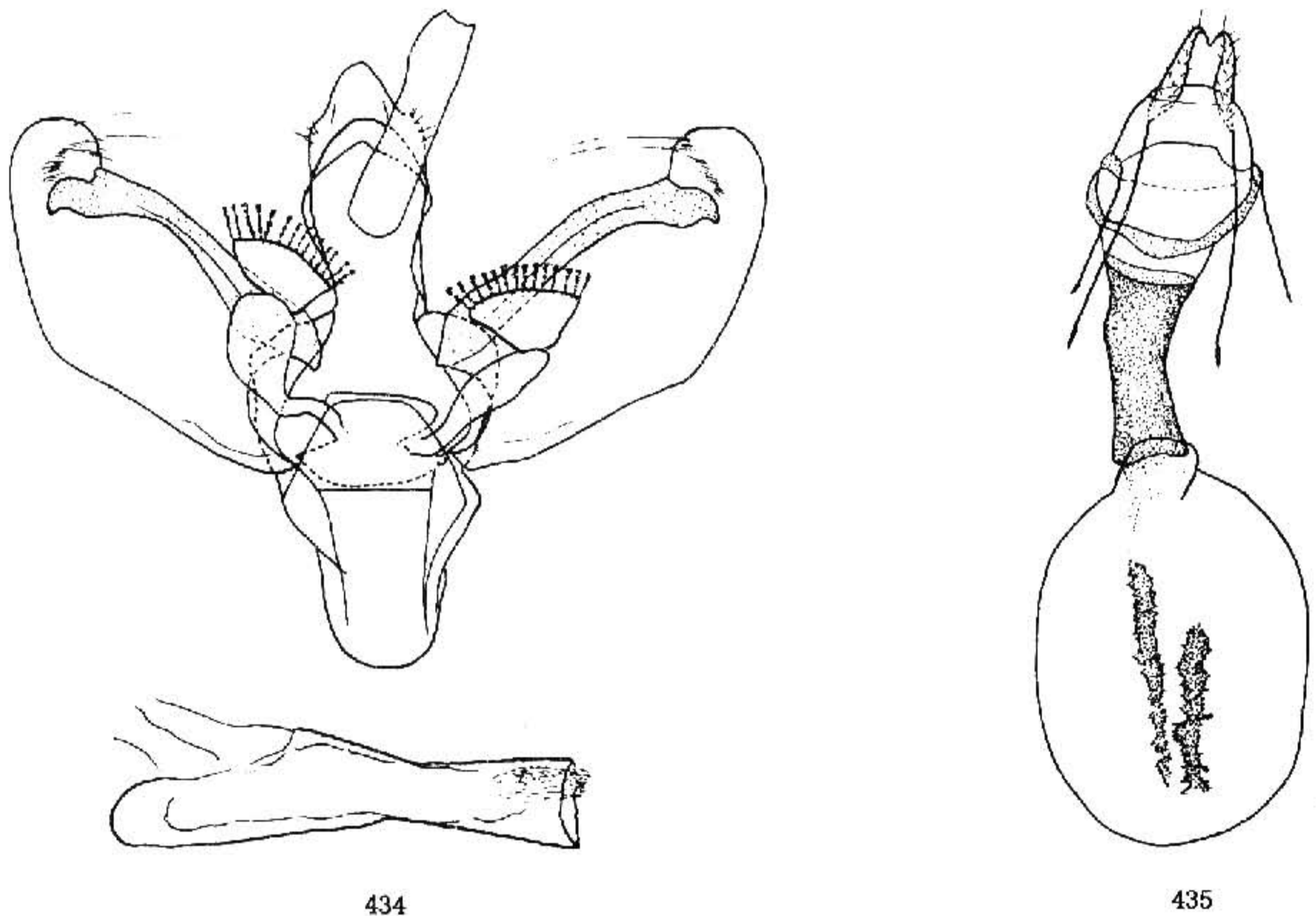


图 434—435 外生殖器。434. 星缘扇尺蛾 *Telenomeuta punctimarginaria* (Leech), ♂; 435. 同前, ♀

前翅长：♂ 25—26 mm，♀ 26—28 mm。头胸腹部均深褐色。前翅深灰褐色，由翅基部至端部排列多条波状线；亚基线和内线黑色，仅在中室上缘之上清楚；中线两条，黑色；中点黑色；中线之外有三条深褐色细线；外线两条，深褐色有黑边，在 R_s 和 M_3 下方各有一个凸齿；外线外侧为一条黄褐色带和一条纤细黑色伴线；翅端部深灰褐色，亚缘线为翅脉上的一列白点；缘线黑褐色，缘毛深褐至黑褐色。后翅颜色同前翅，斑纹与前翅连续，外线无大凸齿。

雄性外生殖器 (图 434): 同属征描述。

雌性外生殖器 (图 435): 同属征描述。

寄主植物: 海洲常山 (马鞭草科)。

检视标本: 1 ♂, 浙江天目山, 1936. VII. 22; 1 ♂ 1 ♀, 福建武夷山, 1982. IX. 14, 15; 6 ♂ 1 ♀, 四川峨眉山, 800—1 000 m, 1957. IV. 17—IX. 15; 2 ♀, 湖北鹤峰, 1 240 m, 1989. VII. 28, 29。

分布: 浙江、湖北、台湾、福建、四川; 日本。

幅尺蛾属 *Photoscotosia* Warren, 1888

Photoscotosia Warren, 1888, Proc. zool. Soc. Lond. 1888: 328.

Trichopleura Staudinger, 1882, Stett. ent Ztg. 43: 68. (nec Kaup, 1858)

Lasiogma Meyrick, 1892, Trans. ent. Soc. Lond. 1892: 70.

模式种: *Scotosia miniosata* Walker, 1862 (印度: North Hindostan)

头胸腹部: 中至大型蛾类。额略凸出, 具微小额毛簇。喙发达。♂ ♀ 触角均线形, ♂ 触角具短纤毛 (图 236: b)。下唇须短小, 尖端到达额外, 第一和第二节鳞毛粗糙, 第三节微小 (图 236: a)。中胸后缘和后胸背面鳞片翘起形成立毛簇。前足正常 (图 236: c)。后足胫距两对, 各对内侧一支较长 (图 236: d)。

翅型: 翅宽阔。前翅前缘基半部平直, 中部微凹, 端半部略呈浅弧形; 顶角近直角或略钝; 外缘平直或呈浅弧形; 臀角圆; 后缘平直或近浅弧形。♂ 臀角微凹。♂ 前翅反面有一大毛簇, 生于 Cu_2 基部内侧, 毛向顶角方向伸出, Cu_2 基部两侧常为黑色; 该毛簇下方至 2A 生一层绒毛, 由翅基分布到外 1/3 处, 毛一般短小细弱, 白色。后翅前缘强烈隆起, 呈圆形, ♂ 尤其明显; 外缘弧形, 顶角和臀角皆圆; 后缘平直。少数种类♂ 前翅翅型有特殊变化, 如缺角幅尺蛾和怪幅尺蛾, 详见有关种的描述。

翅脉 (图 236: f): 前翅径副室两个, 第二径副室约为第一个的 2 倍; R_1 由径副室顶角前方发出, R_5 由径副室顶角发出; M_1 大多与径副室下缘有一短柄; 中室略短于翅长之半, M_2 基部在中室端脉中部略上; Cu_1 由中室下角前方发出。后翅 $Sc + R_1$ 与 R_s 合并过中室前缘中部后迅速分离, 然后弯曲到达前缘; 中室短, 其前缘长度约为后翅中部长度的 1/3; 中室端脉上半段直立, 下半段极倾斜, 仅一个折角; R_s 与 M_1 共柄, M_2 基部略近 M_1 , 由中室端脉折角处发出; 后缘宽阔, 有 3A。

雄性外生殖器: 钩形突刺状, 基部两侧扩展成侧叶。背兜多狭长, 长一般大于宽。下匙形片发达。阳端基环腹面骨化呈板状, 中央有一中突, 有时极长, 端部可以有数支大毛。囊形突略延长, 半圆形, 很少变化。抱器瓣长圆形, 内面中部近抱器背处有一束长毛。抱器背骨化略弱, 具微小头状抱器背基突; 中部扩展成耳状突, 十分宽大, 其外