

胆尺蛾 *Teinoloba perspicillata* Yazaki, 1995 中国新记录 (图版 V: 9)

Teinoloba perspicillata Yazaki, 1995, *Tinea* 14 (Suppl. 2): 14, figs 574, 576, pl. 97: 16. (尼泊尔: 戈达瓦里)

前翅长: ♂ 16 mm。额和下唇须灰黄色, 额中部有一条黄褐色横带; 两触角间白色, 头顶有一条黄褐色横带, 其后至胸部背面蓝灰色, 腹部黄白色, 第一、二腹节背中线两侧有蓝灰色斑。前后翅底色为浅黄褐色, 但大部被蓝灰色半透明的斑块占据, 斑块周围有白边; 前翅基部有两块小斑, 两翅中部形状不规则的巨大斑块, 其中后翅中部斑块的上端略窄缩; 前翅中部之外在前缘处有一楔形小斑, 顶角处为一巨大圆斑, 其外侧沿翅脉向斑内凸出白色小齿, 外缘中部有一蓝灰色小点; 后翅端部有三个斑点。翅反面黄白色, 蓝灰色斑块隐约可见。

雄性外生殖器 (图 268): 同属征描述。

雌性外生殖器: 同属征描述。

检视标本: 1 ♂, 湖南桑植天平山, 1981. VI. 1。

分布: 湖南; 尼泊尔。

备考: 手头湖南标本 1 ♂ 与 Yazaki 原图 (副模♀) 比较, 前后翅中部大斑略宽阔, 尤其后翅中部大斑上端宽约 2 mm, 原图后翅中部大斑上端特别窄缩, 宽度仅约 1 mm。因标本稀少, 暂记于此。

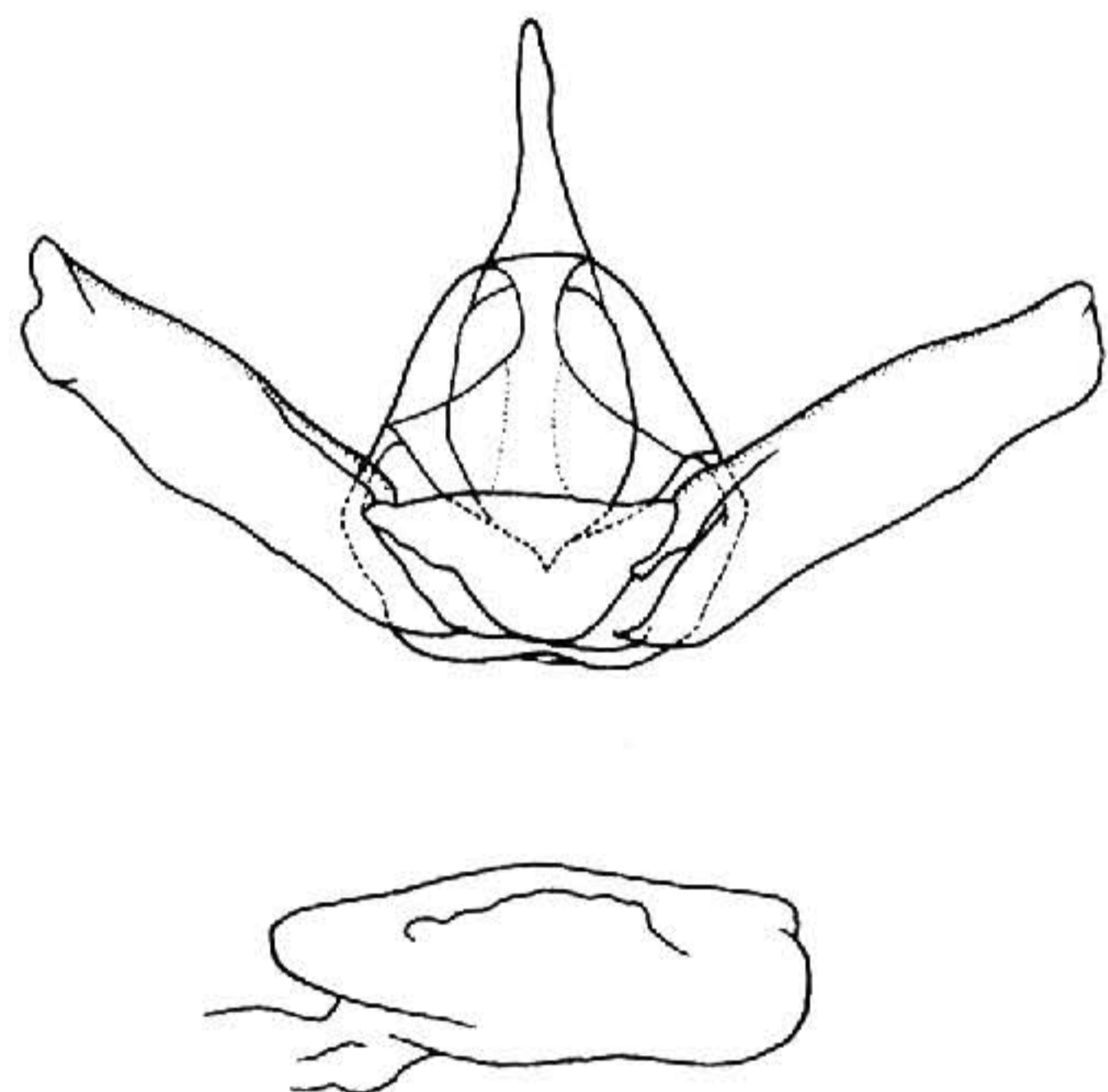


图 268 胆尺蛾 *Teinoloba perspicillata* Yazaki 雄性外生殖器

绿花尺蛾属 *Pseudeuchlora* Hampson, 1895

Pseudeuchlora Hampson, 1895, *Fauna Br. India (Moths)* 3: 329 (key), 333.

模式种: *Eucrotes kafebera* Swinhoe, 1894 (印度)

头胸腹部: 中小型蛾类。额光滑, 中下部略凸出, 无额毛簇。喙发达。下唇须非常细小, 尖端伸达额前; 第二节特别细, 第三节略膨大并延长, 略向上翘 (图 269: a)。♂♀触角均为线形, ♂触角略加粗, 具短纤毛 (图 269: b)。♂后足胫节基部有一长毛束; 胫距两对, 各对内侧一支略长 (图 269: d)。

翅型: 前翅前缘平直; 顶角略凸出; 外缘浅弧形; 臀角圆; 后缘平直。后翅前缘短平; 顶角圆; 外缘在 M_3 以下直, 臀角近直角; 后缘狭窄, 微凹。