

前翅外缘中部略凸出，外线不完整，模糊不清；♂抱器瓣端半部背缘弧形弯曲，末端尖角下垂…

……………新圣盘尺蛾 *S. neotritonaria*

**绿盘尺蛾 *Syzeuxis tesselifimbria* Prout, 1926 (图版IV: 1)**

*Syzeuxis* (?) *tesselifimbria* Prout, 1926, Novit. zool. 33: 12. (锡金)

*Syzeuxis tesselifimbria*: Inoue, 1982, Bull. Fac. domestic Sci., Otsuma Woman's Univ. 18: 141, fig. 14: H.

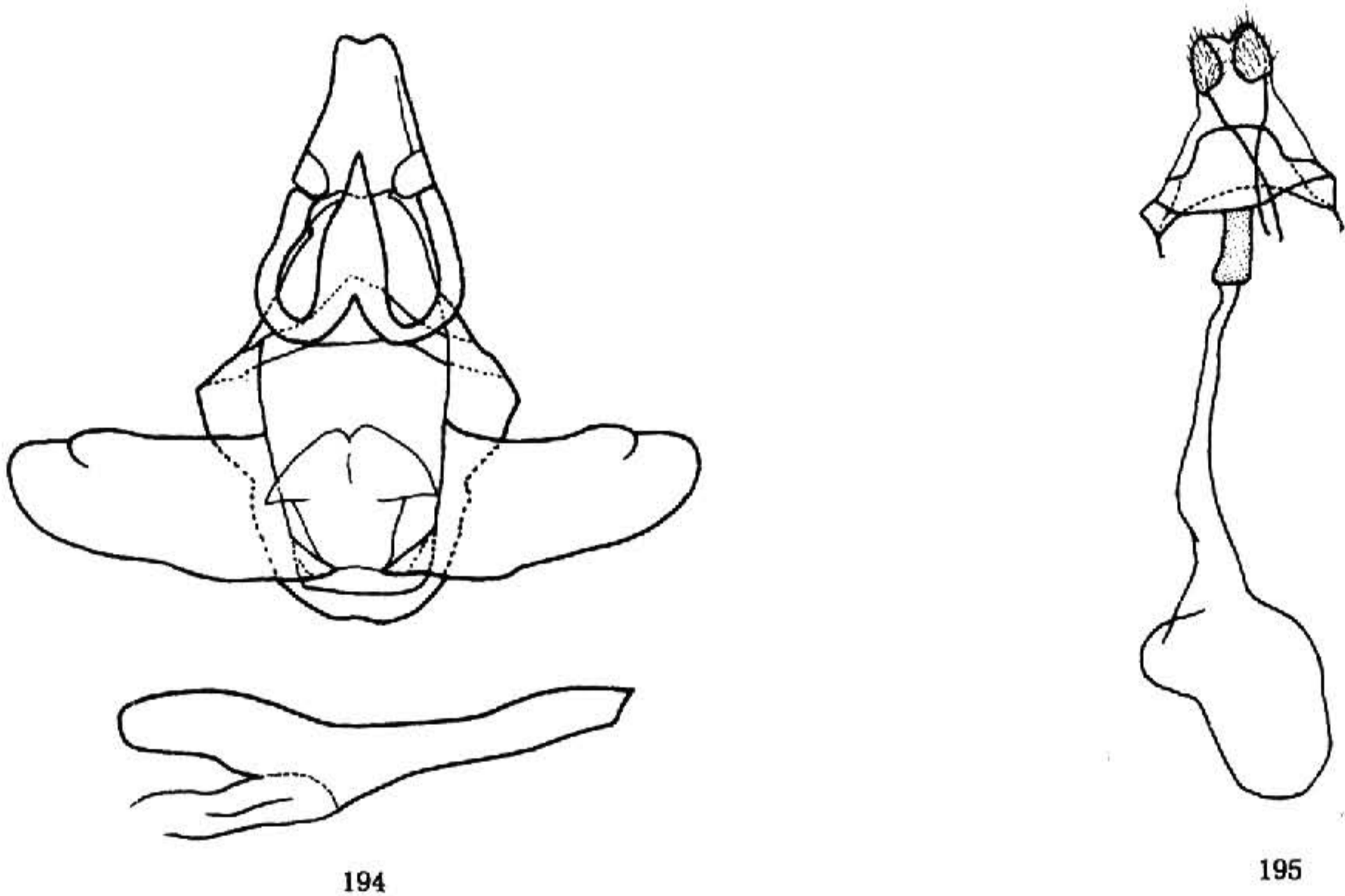


图 194—195 外生殖器. 194. 绿盘尺蛾 *Syzeuxis tesselifimbria* Prout, ♂; 195. 同前, ♀

前翅长：♂ 18—19 mm，♀ 21 mm。下唇须背面褐色，腹面焦黄色。额绿色与黄色掺杂。头顶、胸背和前翅绿色，腹部背面灰黄色；胸腹部腹面焦黄色。前翅前缘基部有一小黑斑，其外侧在前缘有一列小黑点；中线和外线在前缘形成狭长三角形黑斑，黑斑以下为深褐色细线，中部略外凸；亚缘线在前缘和  $M_1$  下方各有一个黑点，在  $Cu_2$  下方有一段模糊线；缘毛基半部黄绿色与黑褐色掺杂，端半部在翅脉间白色。后翅黄至桔黄色，散布稀疏深灰色碎纹，该碎纹在翅端部较密集，在臀角附近聚成灰斑；中点深灰色；外线深灰至深灰褐色，粗壮，弧形；缘毛黄色，中部以下掺杂黑褐色。翅反面焦黄至桔黄色，散布深灰褐色碎纹；前后翅均有深灰褐色中点和粗壮外线。

雄性外生殖器（图 194）：背兜腹面的大突较本属其它种类细长。抱器瓣中等宽度。端部钝圆；抱器背端部有短钝凸起。阴茎大，端膜无刺。

雌性外生殖器（图 195）：前表皮突非常短小。囊导管特别细长，上端骨化部分略

膨大。

检视标本：1 ♂，云南泸水片马，2 300 m，1981. V. 30；3 ♀，西藏墨脱，2 750 m，1982. VIII. 21、23；1 ♂，西藏（地点不详）。

分布：云南、西藏；尼泊尔，锡金。

花盘尺蛾 *Syzeuxis calamisteria* Xue (图版IV: 2)

*Syzeuxis calamisteria* Xue, Acta Zootaxonomica Sinica. (in press) (西藏：墨脱)

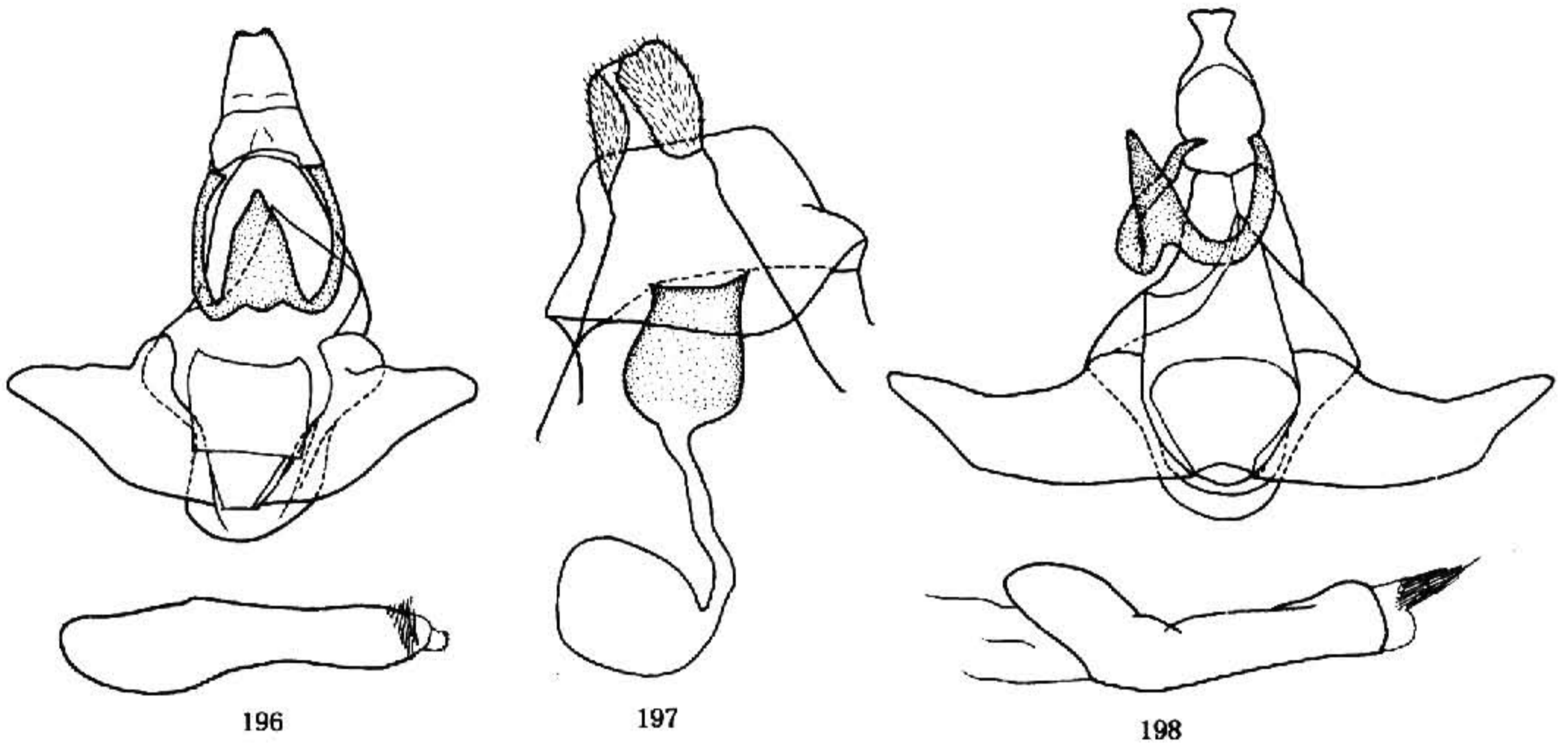


图 196—198 外生殖器. 196. 花盘尺蛾 *Syzeuxis calamisteria* Xue, ♂；  
197. 同前, ♀；198. 小花盘尺蛾 *S. minioalaria* Xue, ♂

前翅长：♂ ♀ 15 mm。下唇须约 1/3 伸出额外。头和体背灰黄至灰黄褐色。前翅外缘中部略凸出，斑纹特征极为鲜明；翅底黑褐色，斑纹黄色，略带黄绿色调，有金属光泽；前缘下方一条纵带由翅基直达顶角，其下缘略波曲，上缘凸出三个粗大钝齿伸达前缘；翅端部为一条宽约 1.5—2 mm 的黄色带，其中部有三个向内凸的小齿，下端由臀角处向内上方凸伸一长约 4 mm 的粗大钝齿；后缘中部有一向上的三角形小齿；缘毛黑褐色，在顶角和翅脉间有白点。后翅灰黄色，散布深灰色碎纹，外带深灰色，浅弧形，上细下粗，边缘不整齐；翅端部略带红褐色，缘毛红褐色，在  $Cu_1$  以下翅脉端有时可见黑褐色点。前翅反面底色为深灰褐色，斑纹同正面，在翅基部浅黄色，向顶角方向逐渐过渡为红褐色。后翅反面颜色斑纹与正面相近，但翅端部的红褐色远较正面明显。前翅径副室两个；后翅中室端脉双折角， $M_3$  与  $Cu_1$  共柄。

雄性外生殖器（图 196）：近似绿盘尺蛾。背兜腹面的大突较该种短粗。抱器瓣特别短小，近尖三角形。阴茎较短粗，端膜具一束短小毛刺。