

雌性外生殖器 (图 197): 整体较绿盘尺蛾短粗。表皮突较长。囊导管上端膨大骨化。

检视标本: 2♀ (正模和副模), 西藏墨脱, 2 750 m, 1982. VIII. 22、23; 1♂1♀ (副模), 西藏墨脱背崩, 850 m, 1983. V. 21。

分布: 西藏。

#### 小花盘尺蛾 *Syzeuxis miniocalaria* Xue (图版 IV: 3)

*Syzeuxis miniocalaria* Xue, Acta Zootaxonomica Sinica. (in press) (云南: 腾冲)

前翅长: ♂9 mm。下唇须约 1/3 伸出额外, 鳞毛极粗糙。头黄褐色。体背和翅黄白至浅黄褐色。前翅顶角和外缘中部略凸出; 翅面散布不均匀的浅黄褐色, 斑纹黑褐色; 前缘基部有一黑点; 中线和外线在前缘处各形成一个楔形斑, 斑下隐见极模糊的灰色线纹; 前缘在顶角内侧有两个黑点; 缘毛在 M 脉之间和  $Cu_1$  至 2A 脉之间黑褐色, 其余黄白色。后翅色较浅; 有微小深灰褐色中点; 外线深灰褐色, 上半段细弱, 中部以下粗壮, 其外侧在 M 脉处紧邻一深灰褐色斑; 缘线在翅脉间黑褐色; 缘毛黄白色, 在  $Cu_1$  以下翅脉间黑褐色。前翅反面色较浅, 中室下缘至  $Cu_2$  以上散布大量深灰褐色碎纹; 有深灰褐色中点和外线, 后者直且粗壮, 下端未达后缘。后翅反面颜色、斑纹同正面。前翅径副室一个,  $R_5$  与  $R_{2-4}$  共柄较长; 后翅中室端脉一折角,  $M_3$  与  $Cu_1$  短共柄。♂后翅后缘基部无小叶。

雄性外生殖器 (图 198): 钩形突花瓶状。背兜腹面大突细长。抱器瓣狭长, 端部 1/3 急剧窄缩, 末端尖。阴茎粗大, 端膜具一束毛刺。

检视标本: 1♂ (正模), 云南腾冲黑泥塘, 1 930 m, 1992. V. 28—30。

分布: 云南。

#### 准圣盘尺蛾 *Syzeuxis extritonaria* Xue (图版 IV: 4)

*Syzeuxis extritonaria* Xue, Acta Zootaxonomica Sinica. (in press) (云南: 腾冲)

前翅长: ♂12—13 mm。下唇须灰黄色, 1/2 以上伸出额外。额和头顶、体背灰黄色至灰黄绿色。前翅特别宽阔, 外缘与后缘等长; 顶角凸出; 外缘平直, 中部无凸出; 臀角圆。前翅翅面灰黄色至灰黄绿色; 中线和外线直, 二者平行, 黄褐色, 在前缘处增粗形成黑褐色小斑; 外线与外缘之间在前缘和  $M_1$  下方各有一黑点; 缘毛黄褐色, 在  $M_2$  以上各翅脉端有小黑点。后翅色稍浅, 可见深灰色微小中点和纤细外线, 后者弧形弯曲; 缘毛较前翅色浅, 无黑点。翅反面黄白至黄色, 散布深灰色碎纹, 其中前翅中室附近大部深灰色; 前后翅均有黑褐色中点; 外线同正面, 较粗, 红褐色; 缘线黑色, 纤细但清晰, 前翅缘线在  $M_3$  以下大部消失。前翅具一个极微小的径副室,  $R_{1-5}$  均共柄; 后翅中室端脉一折角,  $M_3$  不与  $Cu_1$  共柄。

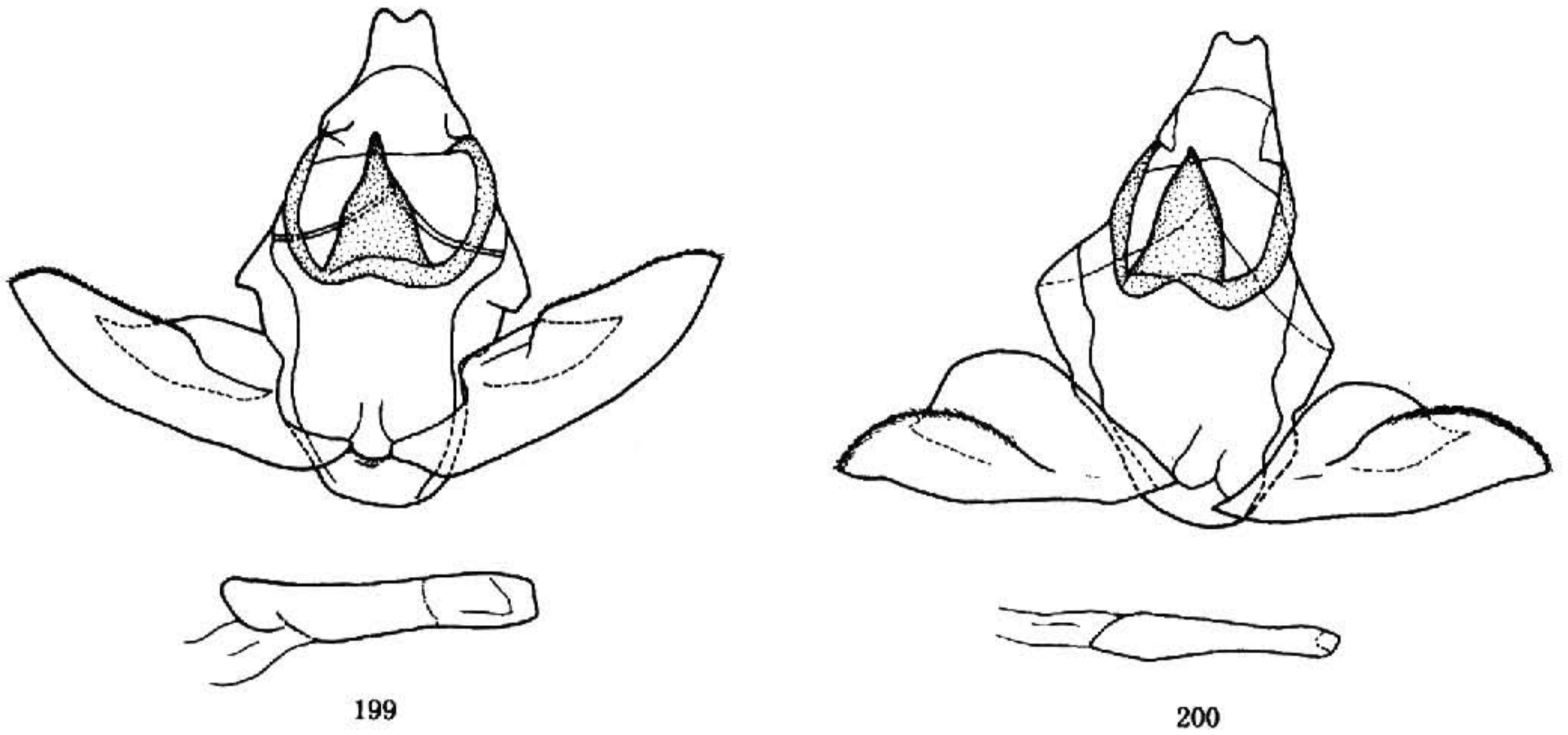


图 199—200 雄性外生殖器. 199. 准圣盘尺蛾 *Syzeuxis extritonaria* Xue;  
200. 新圣盘尺蛾 *S. neotritonaria* Xue

雄性外生殖器 (图 199): 钩形突短宽, 上端中部凹陷较深。背兜腹面大突粗大, 端部尖。抱器瓣长, 背基部略展宽, 中部叠覆于其上, 末端尖。阳茎细小, 端膜无刺。

检视标本: 3 ♂ (正模和副模), 云南腾冲大蒿坪, 2 020 m, 1992. V. 24—26。

分布: 云南。

#### 新圣盘尺蛾 *Syzeuxis neotritonaria* Xue (图版 IV: 5)

*Syzeuxis neotritonaria* Xue, Acta Zootaxonomica Sinica. (in press) (西藏: 错那麻麻)

前翅长: ♂ 15 mm。特征极近似前种 (准圣盘尺蛾 *Syzeuxis extritonaria* Xue) 和本属模式种 [*Syzeuxis trinotaria* (Moore)]。下唇须极长, 约 2/3 以上伸出额外。翅面颜色特别浅淡, 无黄绿色调; 中线和外线细弱, 不完整, 在前缘处几乎不形成明显的黑斑, 两线间距离较宽。前后翅反面外线细弱, 深灰褐色。前翅翅型近似前种, 但外缘中部略有凸出。翅脉与前种相同。

雄性外生殖器 (图 200): 近似前种。抱器瓣形状不同。抱器背基半部极度展宽隆起, 抱器瓣端半部叠覆于抱器背之上的部分较小, 背缘弧形, 末端尖角下垂。阳茎较准圣盘尺蛾更为细小。

检视标本: 1 ♂ (正模), 西藏错那麻麻, 2 900 m, 1974. VIII. 6。

分布: 西藏。