

5. 分支端部强弯曲 ..... 赫析夜蛾 *S. hercules*  
 分支端部微弯曲 ..... 涂析夜蛾 *S. picta*
6. 分支的基部肥 ..... 7  
 分支的基部不肥 ..... 8
7. 分支的基部三角形 ..... 连线析夜蛾 *S. hoenei*  
 分支向端部渐窄 ..... 粉蓝析夜蛾 *S. cyanivitta*
8. 分支向端部渐窄 ..... 异纹析夜蛾 *S. fumosa*  
 分支的端部钝 ..... 9
9. 分支的端部有长刺 ..... 晕线析夜蛾 *S. reticulata*  
 分支的端部无长刺 ..... 细线析夜蛾 *S. erebina*
10. 分支的端部向内弯 ..... 浅褐析夜蛾 *S. lilacina*  
 分支的端部不内弯 ..... 14
11. 前翅内、中线间与翅同色 ..... 肘析夜蛾 *S. olena*  
 前翅内、中线间色浅 ..... 12
12. 前翅内、中线间带绿色 ..... 克析夜蛾 *S. kirbyi*  
 前翅内、中线间不带绿色 ..... 13
13. 钩形突的分支内突 ..... 大析夜蛾 *S. amplifascia*  
 钩形突的分支不内突 ..... 褶析夜蛾 *S. prunosa*
14. 钩形突的分支直 ..... 层析夜蛾 *S. missionaria*  
 钩形突的端部鹿角形 ..... 单析夜蛾 *S. simplex*

### 旗析夜蛾 *Sypnoides mandarina* (Leech) (图版LVIII-1)

*Sypna mandarina* Leech, 1900, Trans. ent. Soc. Lond. p. 545. (中国西部: Chow-pin-sa)

*Sypnoides mandarina*: Warren, 1913, in Seitz, Macrolep. World 3: 335, pl. 75g. —Hampson, 1913, Cat. Lep. Phal. Br. Mus. 13: 250, pl. 231, fig. 8. —Draudt, 1950, Mitt, munch. ent. Ges. 40: 154. —Berio & Fletcher 1958, Ann. Mus. civ. Stor. nat. Giac. Doria 70: 361, fig. 94. —Chen, 1982, Icon. Het. Sin. 3: 360. —Chen *et al.*, 1991, Noct. En. Xizang p. 337.

翅展 43 mm。头部褐色，雄蛾触角双栉形，基节前缘白色；胸部背面黑褐色杂有少许灰色，颈板基部褐色；前翅淡褐色，布有黑色细点，翅基部黑色带灰色，内线双线黑色，波浪形，稍内斜，肾纹淡褐色，不清晰，前方有一黑褐色斜纹，外线隐约可见双线，在前缘区较明显呈外斜黑纹，亚端区近顶角处有一大黑斑，其外缘中部凹，前缘有白点，端区在 3 脉后有一大黑斑，亚端线仅见几个模糊暗褐点，翅外缘有一列黑点；后翅淡褐色，亚端线双线黑色，波浪形，在 2 脉后较显并稍向臀角扩展，翅外缘一列黑点；腹部暗褐色。雄蛾抱器瓣短宽，端缘锯齿形（图 633）。

分布 四川。

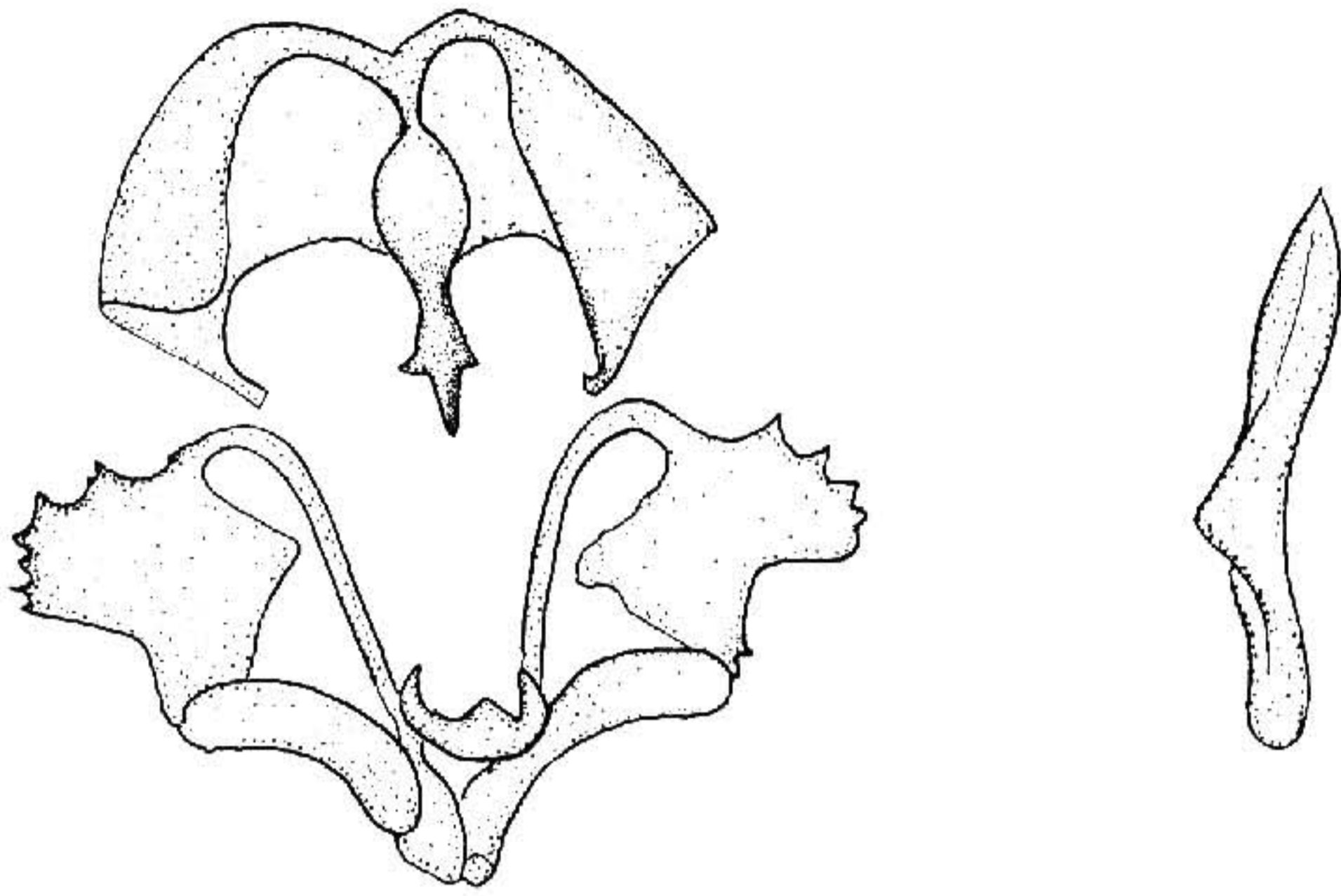


图 633 旗析夜蛾 *Sypnoides mandarina* (Leech) ♂ 外生殖器

赫析夜蛾 *Sypnoides hercules* (Butler) (图版LVIII-2)

*Gisira hercules* Butler, 1881, Trans. ent. Soc. Lond. p. 579. (日本东京)

*Sypna rectifasciata* Graeser, 1888, Berl. ent. Z. 32: 370.

*Sypna hercules*: Leech, 1900, Trans. ent. Soc. p. 539. —Warren, 1913, in Seitz, Macrolep. World 3: 366. —Sugi, 1982, in Inoue, Moths Jap. 1: 867. —Chen, 1991 *et al.*, 1991, Noct. Fn. Xizang p.348.

*Sypnoides hercules*: Berio & Fletcher, 1958, Ann. Mus. civ. Stor. nat. Giac. Doria 70: 346, figs. 57—58.

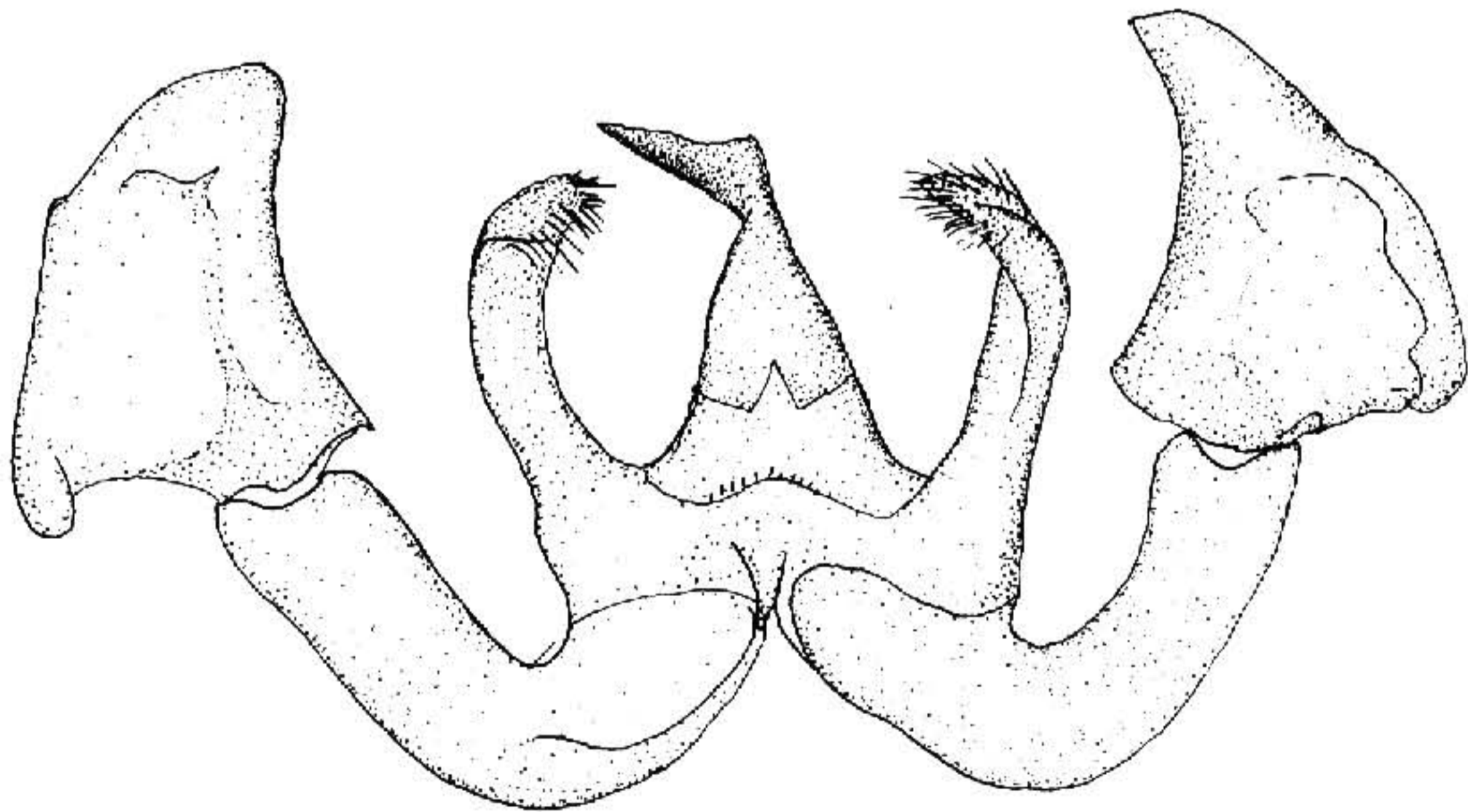


图 634 赫析夜蛾 *Sypnoides hercules* (Butler) ♂ 外生殖器

翅展 40 mm。头部灰褐色杂白色，下唇须土黄色杂少许黑色，第三节端部褐白色；