

斑内大部带有淡赭黄色，并有一二黑点，斑外微衬黑色，内线隐约可见双线黑色，波浪形外斜，肾纹可见黑边，中线黑色，自前缘脉外斜至肾纹，在肾纹后内斜，外线黑色双线，不整齐锯齿形，外弯至4脉，其后内弯，后段外侧有白斑，亚端线黑色模糊，端线黑色，间断，缘毛黑灰色杂有白色；后翅灰褐色；腹部灰褐，背毛簇黑色。

分布 浙江、四川。

海兰纹夜蛾 *Stenoloba marina* Draudt (图版 XLI-4)

Stenoloba marina Draudt, 1950, Mitt. munch. ent. Ges. 40: 131, pl. 8, fig. 18. (西天目山)

Stenoloba marina: Chen, 1982, Icon. Het. Sin. 3: 328.

翅展 26 mm。头部淡绿灰色，触角基部黑色，下唇须外侧黑色；胸部背面淡绿灰色，颈板基部与中部各有一黑纹，翅基片中部与端部各有黑纹，后胸杂有黑色；前翅霉灰色，基部黑色，基线黑色，自前缘脉至后缘，其前段二叉，后端内侧有一黑色纵纹，内线双线黑色，波浪形外斜，基线与内线之间布有黑色细点，环纹只现一黑点，肾纹黑色，中线黑色，波曲外斜，2脉基部后方有一赤褐色点，外线双线黑色，自前缘脉外斜至6脉折向内斜，亚端线灰白色，内侧衬黑色，大波浪形，端线由一系列黑点组成，亚端线至翅外缘密布黑色细点；后翅褐色，缘毛白色；腹部浅灰褐色。

分布 浙江、湖南、广东、广西。

刘兰纹夜蛾，新种 *Stenoloba liuii* Chen sp. nov. (图版 XLI-5)

翅展 28 mm。头部与胸部淡，黑褐色杂白色，下胸与足浅褐色；前翅灰褐色，前缘区基部苔绿色，中褶前方灰白色带霉绿色，基线黑色，自前缘脉至中室，内线双线黑褐色，波曲外斜至亚中褶，其内侧有一卵形黑灰斑位于亚中褶后，除后缘外均围以苔绿色，1脉及中脉基部白色，环纹不显，肾纹隐约可见暗褐色的内外缘，外线黑褐色，自

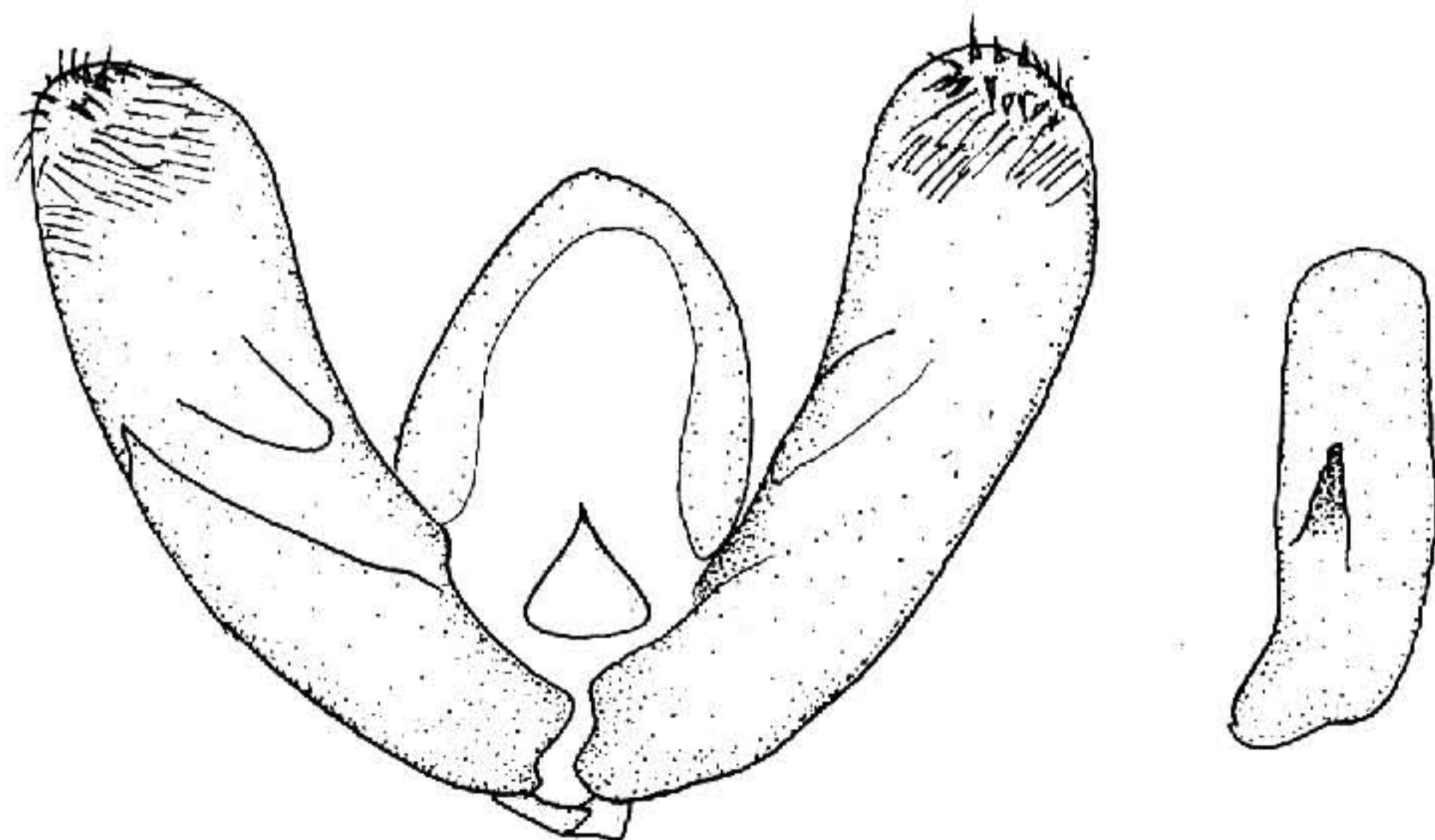


图 570 刘兰纹夜蛾，新种 *Stenoloba liuii* sp. nov. ♂ 外生殖器