

Jap. p. 148. —Sugi, 1982, in Inoue, Moths Jap. 1: 685, pl. 167, fig. 45.

翅展 24 mm。头部与胸部白色杂黑色及褐色，下唇须前缘白色，足跗节各节间有白斑；前翅白色带褐色，布有少许黑细点，基线双线黑色，线间白色，自前缘脉外弯至亚中褶，内线双线黑色，线间白色，自前缘脉波曲外斜至后缘，环纹只现一黑点，肾纹窄，黑色，中线黑色，不清晰，波曲，在中室前成一黑斑，外线双线黑色，线间白色，自前缘脉后外弯，4脉后内弯，外区前缘脉上有一列黑白相间的点，亚端线微白，不明显，内侧衬黑色，在前缘区尤显，中段外弯，翅外缘有一列黑点，端区色较暗；后翅白色微带褐色，缘毛端部白色；腹部白色带褐色。

分布 福建；日本。

兰纹夜蛾 *Stenoloba jankowskii* (Oberthür) (图版 XLI-8)

Dichagyris jankowskii Oberthür, 1884, Et. ent. 10: 28, pl. 3, fig. 5. (Sidemi)

Edema nivilinea Leech, 1888, Proc. zool. Soc. p. 638.

Stenoloba jancousci: Hampson, 1910, Cat. Lep. Phal. Br. Mus. 10: 367.

Stenoloba jankowskii: Warren, 1912, in Seitz, Macrolep. World 3: 273. —Chen, 1982, Icon. Het. Sin. 3: 328.

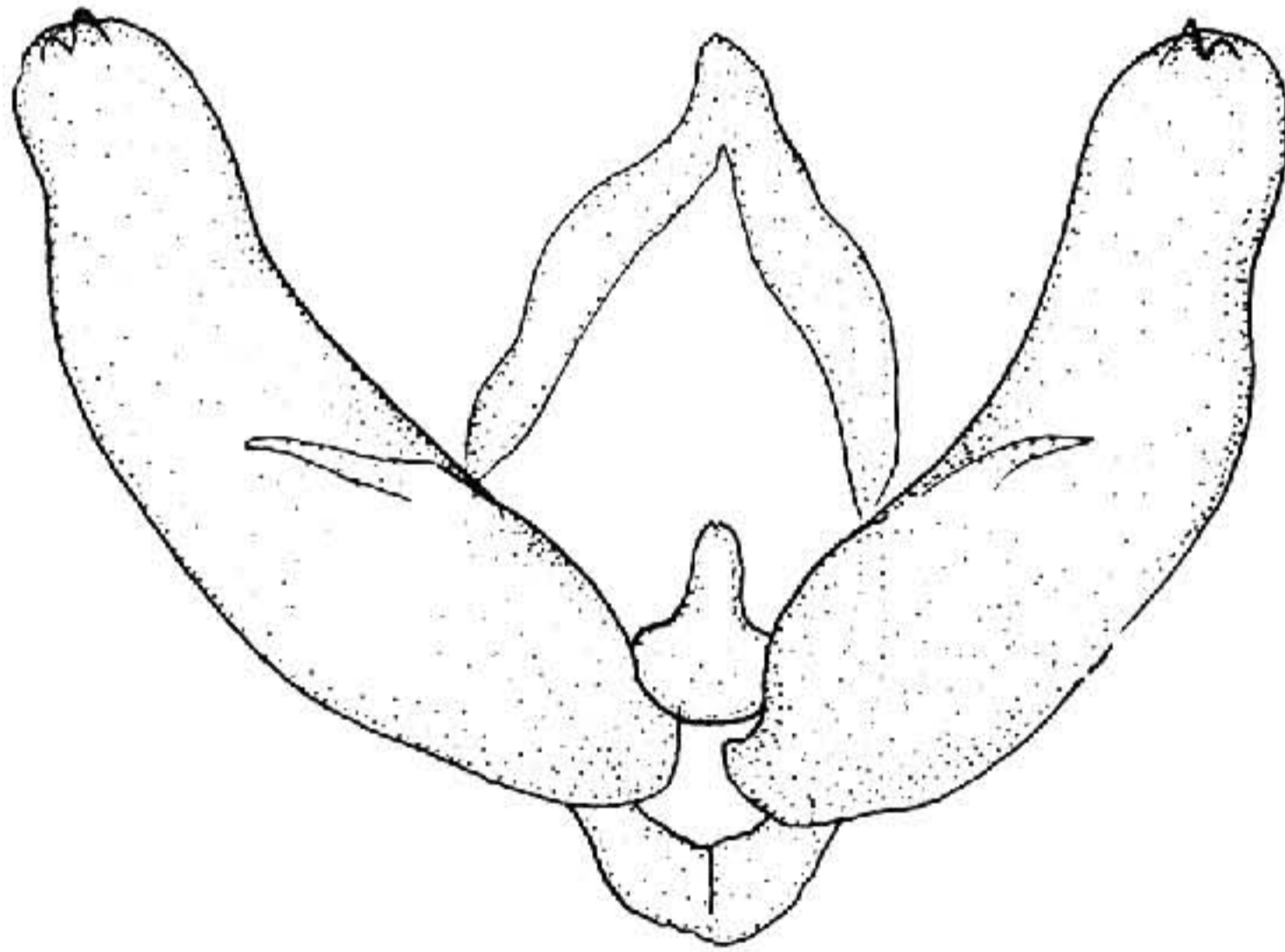


图 572 兰纹夜蛾 *Stenoloba jankowskii*
(Oberthür) ♂ 外生殖器

翅展 30—36 mm。头、胸棕黑杂白色；前翅黑棕色，中室前方带霉绿色，一白纹沿中室后缘外伸并折向顶角，中室下角外一黑小斑，外线、亚端线白色，外线外侧翅脉白色，近顶角有一黑点，近外缘一白线；后翅暗褐色；腹部黑棕色。雄蛾抱器瓣腹缘近端部微凹，瓣端有二齿突（图 572）。

分布 黑龙江、浙江、云南；日本，俄罗斯。