

前缘脉外斜至9脉后外弯，3脉后内弯，线外侧在中褶与亚中褶处衬白色，亚端线黑褐色，外侧衬白色，在中褶与亚中褶处内突，其内侧有黑纹；后翅黑褐色；腹部褐色。

雄蛾抱器瓣背腹缘近平行，端缘圆钝，有冠刺，阳茎内囊有一棘形角状器（图570）。

正模♂，海南尖峰岭，1993. VIII. 9，刘元福采。

本种略似 *Stenoloba prasinana* Warren，但前翅仅部分带绿色，肾纹前方无白斑。

灰兰纹夜蛾 *Stenoloba oculata* Draudt (图版XLI-6)

Stenoloba oculata Draudt, 1950, Mitt. munch. ent. Ges. 40: 132, pl. 8, fig. 20. (衡山, 天目山)

Stenoloba oculata: Chen, 1985, Econ. Ins. Fn. China, Lep. Noct. 4: 120.

翅展23 mm。头部暗褐色杂有黄白色；胸部暗褐色，翅基片黄白色，基部杂有赭红色；前翅鼠灰色，基部一白色纹，有褐色小斑，外外侧有二黄色曲纹，肾纹由黑鳞组成，外线微白，仅在2脉后可见，其后端外方有一白斑，斑的外半部带有锈红色，顶角有一浅灰色纹，臀角微现灰色；后翅暗灰褐色；反面色微白，可见三条暗褐色弧形线及暗褐色横脉纹；腹部暗褐灰色。雄蛾抱器瓣端缘斜（图571）。

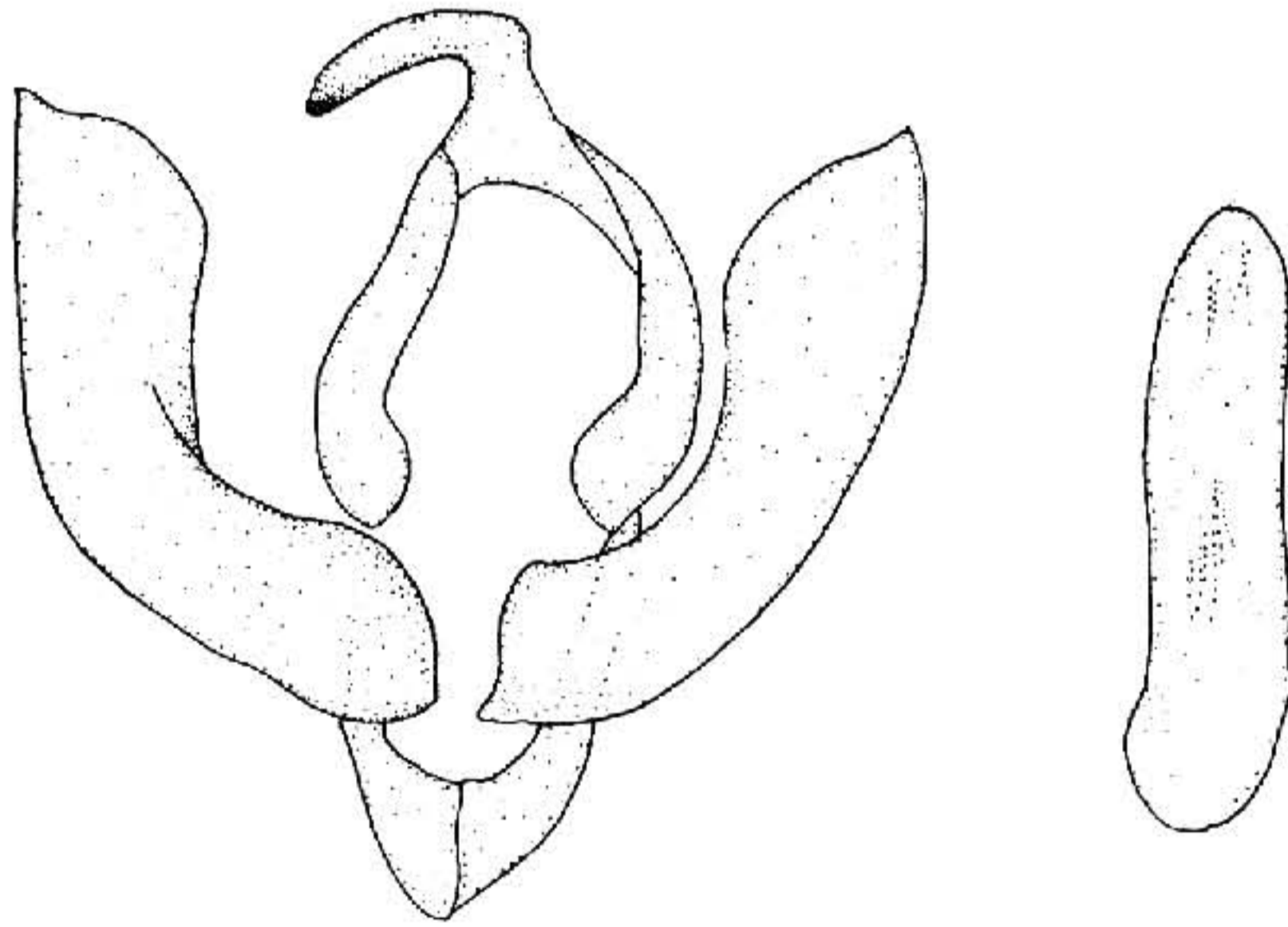


图571 灰兰纹夜蛾 *Stenoloba oculata*
Draudt ♂外生殖器

分布 江苏、浙江、湖南、江西；日本。

细兰纹夜蛾 *Stenoloba clara* (Leech) (图版XLI-7)

Selepa manleyi var. *clara* Leech, 1889, Proc. zool. Soc. Lond. p. 479. (日本)

Stenoloba clara: Hampson, 1910, Cat. Lep. Phal. Br. Mus. 10: 368, pl. 169, fig. 29. —

Warren, 1912, in Seitz, Macrolep. World 3: 273. —Ogata, 1958, in Esaki, Icon. Het.

Jap. p. 148. —Sugi, 1982, in Inoue, Moths Jap. 1: 685, pl. 167, fig. 45.

翅展 24 mm。头部与胸部白色杂黑色及褐色，下唇须前缘白色，足跗节各节间有白斑；前翅白色带褐色，布有少许黑细点，基线双线黑色，线间白色，自前缘脉外弯至亚中褶，内线双线黑色，线间白色，自前缘脉波曲外斜至后缘，环纹只现一黑点，肾纹窄，黑色，中线黑色，不清晰，波曲，在中室前成一黑斑，外线双线黑色，线间白色，自前缘脉后外弯，4脉后内弯，外区前缘脉上有一列黑白相间的点，亚端线微白，不明显，内侧衬黑色，在前缘区尤显，中段外弯，翅外缘有一列黑点，端区色较暗；后翅白色微带褐色，缘毛端部白色；腹部白色带褐色。

分布 福建；日本。

兰纹夜蛾 *Stenoloba jankowskii* (Oberthür) (图版 XLI-8)

Dichagyris jankowskii Oberthür, 1884, Et. ent. 10: 28, pl. 3, fig. 5. (Sidemi)

Edema nivilinea Leech, 1888, Proc. zool. Soc. p. 638.

Stenoloba jancousci: Hampson, 1910, Cat. Lep. Phal. Br. Mus. 10: 367.

Stenoloba jankowskii: Warren, 1912, in Seitz, Macrolep. World 3: 273. —Chen, 1982, Icon. Het. Sin. 3: 328.

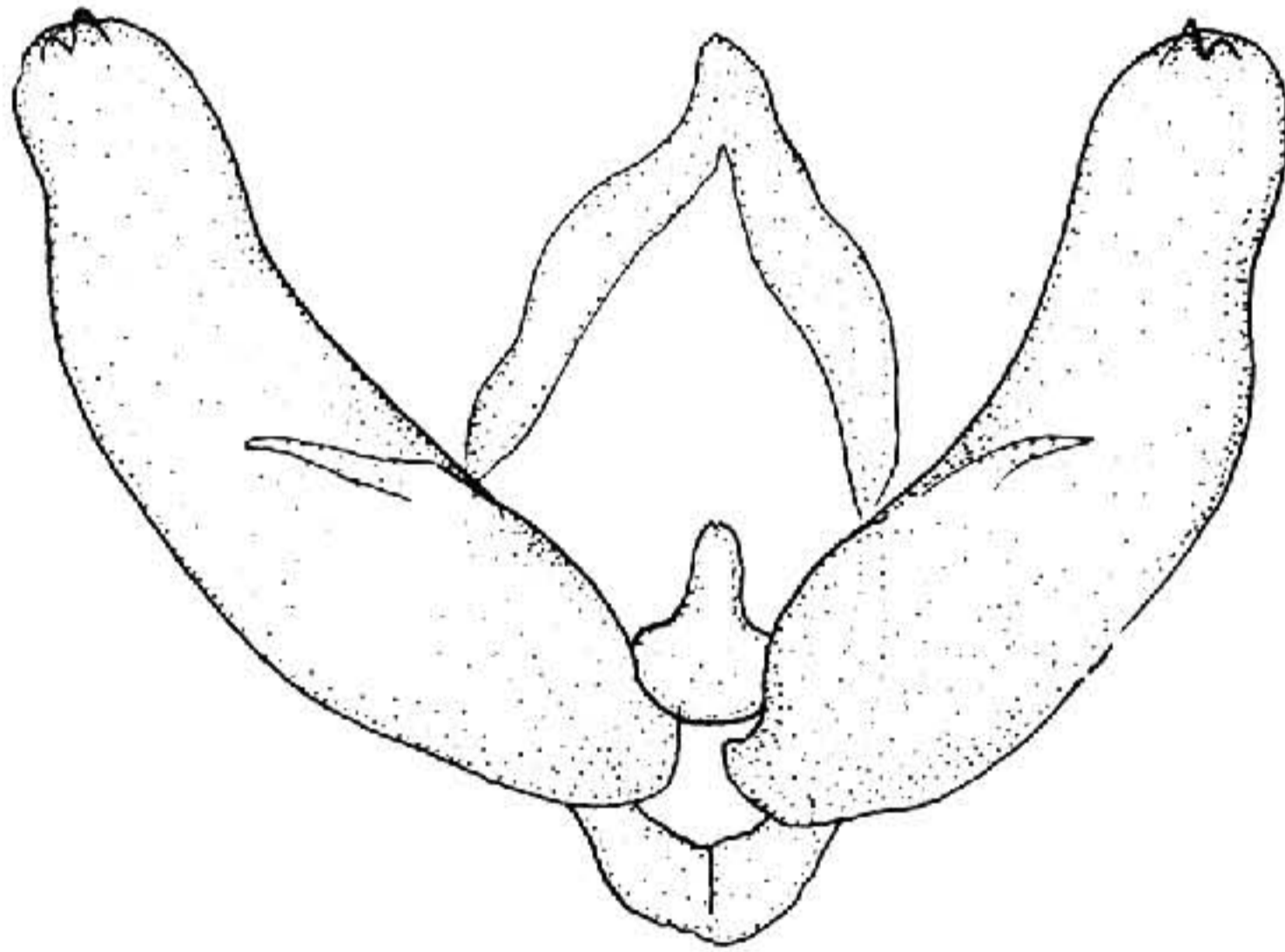


图 572 兰纹夜蛾 *Stenoloba jankowskii*
(Oberthür) ♂ 外生殖器

翅展 30—36 mm。头、胸棕黑杂白色；前翅黑棕色，中室前方带霉绿色，一白纹沿中室后缘外伸并折向顶角，中室下角外一黑小斑，外线、亚端线白色，外线外侧翅脉白色，近顶角有一黑点，近外缘一白线；后翅暗褐色；腹部黑棕色。雄蛾抱器瓣腹缘近端部微凹，瓣端有二齿突（图 572）。

分布 黑龙江、浙江、云南；日本，俄罗斯。