

毛，中后足胫节毛中常；腹部有毛簇；前翅狭长，前后缘亚并行，顶角较钝，外缘曲度平稳，非锯齿形，有副室；后翅5脉发达，从中室外缘后方伸出。

### 种 检 索 表

1. 前翅中脉有白纹 ..... 2  
前翅中脉无白纹 ..... 3
2. 前翅中脉白纹粗，伸达顶角 ..... 兰纹夜蛾 *Stenoloba jankowskii*  
前翅中脉白纹细，不伸达顶角 ..... 交兰纹夜蛾 *S. confusa*
3. 前翅基区白色 ..... 4  
前翅基区非白色 ..... 5
4. 前翅亚端线后端外侧有白斑 ..... 内斑兰纹夜蛾 *S. basiviridis*  
前翅亚端线后端外侧无白斑 ..... 海兰纹夜蛾 *S. marina*
5. 前翅霉绿色 ..... 刘兰纹夜蛾 *S. liuii*  
前翅非霉绿色 ..... 6
6. 前翅基部有一白纹，横线不清 ..... 灰兰纹夜蛾 *S. oculata*  
前翅基部无白纹，横线清晰 ..... 细兰纹夜蛾 *S. clara*

#### 交兰纹夜蛾 *Stenoloba confusa* (Leech) (图版 XLI-2)

*Moma confusa* Leech, 1889, Proc. zool. Soc. Lond. p. 480, pl. 50, fig. 5. (日本)

*Stenoloba confusa*: Hampson, 1910, Cat. Lep. Phal. Br. Mus. 10: 799. —Warren, 1912, in Seitz, Macrolep. World, 3: 273. —Chen, 1982, Icon. Het. Sin. 3: 328.

*Lophonycta confusa*: Sugi, 1982, in Inoue et al., Moths Jap. 1: 682.

翅展 34—36 mm。头、胸白色，头顶及额有黑点纹，颈板有黑斑，胸背杂有黑色及黑纹；前翅黑褐色，基部有一“人”形白纹，两侧衬有黑线，内线、中线白色，与中室前、后缘的白纹组成不规则网状，中室中部一白色内斜纹，中室端部一白纹外斜新月形纹，亚端线黑色锯齿形，端线为一列衬白的黑纹，臀角有一粗白点；后翅白色，端区带有褐色，外线隐约可见；腹部白色带褐色。

**分布** 浙江、湖南、福建、广西、四川、云南；日本。

#### 内斑兰纹夜蛾 *Stenoloba basiviridis* Draudt (图版 XLI-3)

*Stenoloba basiviridis* Draudt, 1950, Mitt. munch. ent. Ges. 40: 131, pl. 8, fig. 19. (天目山)

*Stenoloba basiviridis*: Chen, 1985, Econ. Ins. Fn. China, Lep. Noct. 4: 120. —Chen, 1992, in Peng, Icon. For. Ins. Hunan p.528.

翅展 25—28 mm。头与颈板黄白色，额有黑斑；胸部黑色杂灰、白色；前翅黑灰色，基部一白点，近基部有一乳白色大斑，自前缘脉至1脉后呈外斜，其外缘波浪形，

斑内大部带有淡赭黄色，并有一二黑点，斑外微衬黑色，内线隐约可见双线黑色，波浪形外斜，肾纹可见黑边，中线黑色，自前缘脉外斜至肾纹，在肾纹后内斜，外线黑色双线，不整齐锯齿形，外弯至4脉，其后内弯，后段外侧有白斑，亚端线黑色模糊，端线黑色，间断，缘毛黑灰色杂有白色；后翅灰褐色；腹部灰褐，背毛簇黑色。

**分布** 浙江、四川。

### 海兰纹夜蛾 *Stenoloba marina* Draudt (图版 XLI-4)

*Stenoloba marina* Draudt, 1950, Mitt. munch. ent. Ges. 40: 131, pl. 8, fig. 18. (西天目山)

*Stenoloba marina*: Chen, 1982, Icon. Het. Sin. 3: 328.

翅展 26 mm。头部淡绿灰色，触角基部黑色，下唇须外侧黑色；胸部背面淡绿灰色，颈板基部与中部各有一黑纹，翅基片中部与端部各有黑纹，后胸杂有黑色；前翅霉灰色，基部黑色，基线黑色，自前缘脉至后缘，其前段二叉，后端内侧有一黑色纵纹，内线双线黑色，波浪形外斜，基线与内线之间布有黑色细点，环纹只现一黑点，肾纹黑色，中线黑色，波曲外斜，2脉基部后方有一赤褐色点，外线双线黑色，自前缘脉外斜至6脉折向内斜，亚端线灰白色，内侧衬黑色，大波浪形，端线由一系列黑点组成，亚端线至翅外缘密布黑色细点；后翅褐色，缘毛白色；腹部浅灰褐色。

**分布** 浙江、湖南、广东、广西。

### 刘兰纹夜蛾，新种 *Stenoloba liuii* Chen sp. nov. (图版 XLI-5)

翅展 28 mm。头部与胸部淡，黑褐色杂白色，下胸与足浅褐色；前翅灰褐色，前缘区基部苔绿色，中褶前方灰白色带霉绿色，基线黑色，自前缘脉至中室，内线双线黑褐色，波曲外斜至亚中褶，其内侧有一卵形黑灰斑位于亚中褶后，除后缘外均围以苔绿色，1脉及中脉基部白色，环纹不显，肾纹隐约可见暗褐色的内外缘，外线黑褐色，自

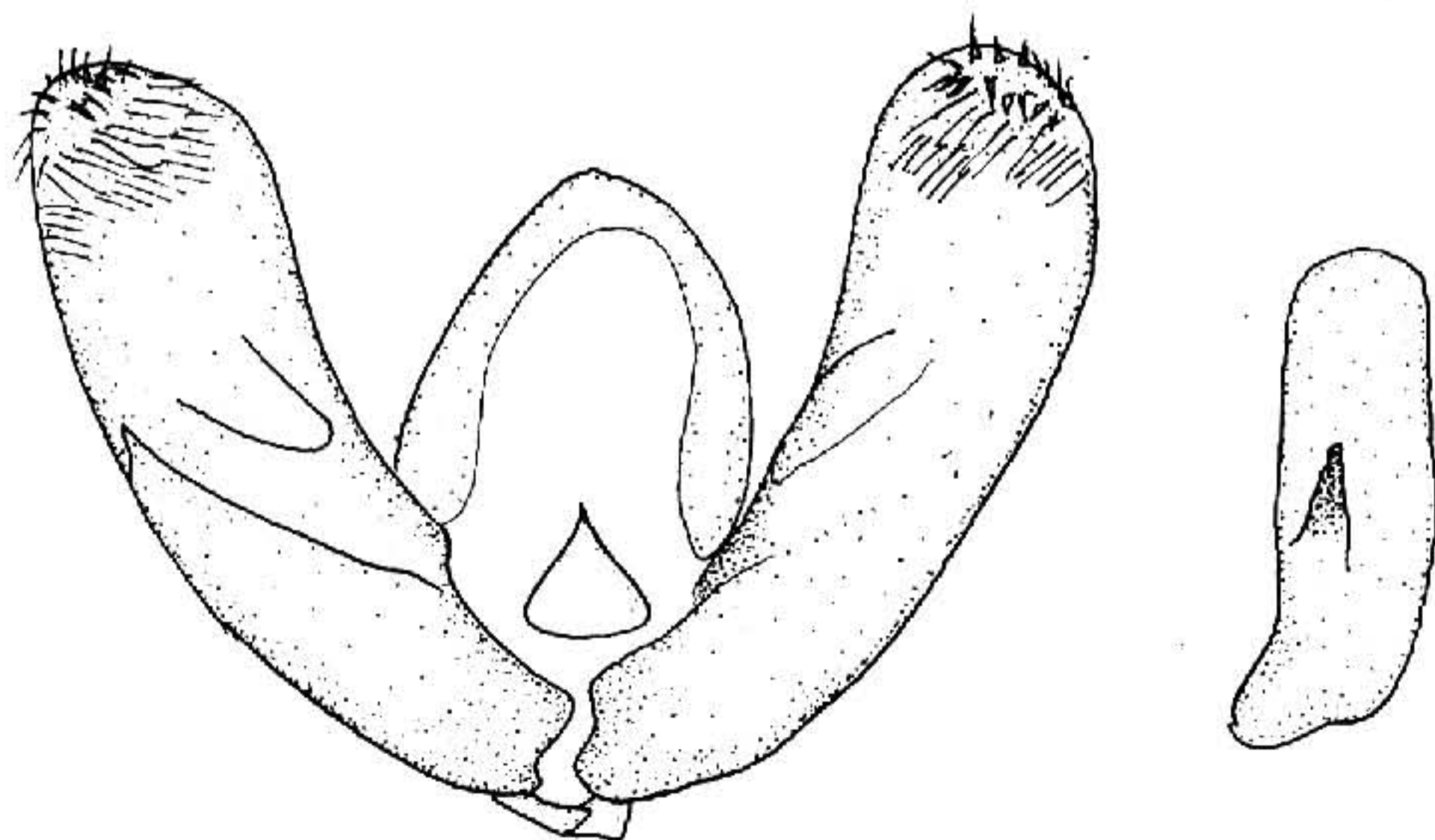


图 570 刘兰纹夜蛾，新种 *Stenoloba liuii* sp. nov. ♂ 外生殖器